



Rapport d'activités 2022



La Forestière en 9 chiffres-clés

56+1



Agréments ETP+
convention de grande dépendance

28,9



ETP

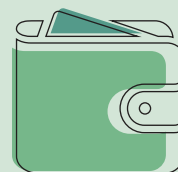


18

Pays d'origine
de nos usagers

1,636

Mio EUR
Coût en personnel



6

Admissions



5

Conseils
des Usagers

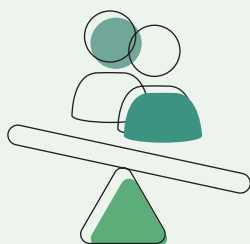
7

Bénéficiaires
de plus de 60 ans



Âge moyen
des usagers

41



2100

Heures de formation

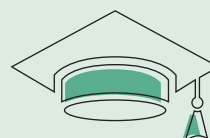


Table des matières

1 – Avant-Propos	2
2 – Bilan éducatif	5
1. <i>Le bilan</i>	6
2. <i>La Maison 89</i>	7
3. <i>La Maison 93</i>	12
4. <i>La Maison 100</i>	15
5. <i>Le Conseil des Usagers</i>	17
6. <i>La logopédie</i>	18
7. <i>Le bilan psycho-social</i>	20
3 – Caractéristiques de la population	23
1. <i>Les usagers à La Forestière au 31 décembre 2022</i>	24
2. <i>Le multiculturalisme à La Forestière</i>	26
4 – Situation du personnel	29
1. <i>Le personnel à La Forestière</i>	30
2. <i>Zoom sur l'équipe technique</i>	31
3. <i>La formation continue</i>	31
5 – Communication	33
1. <i>Accroître la notoriété</i>	34
2. <i>2022, le retour des goûters</i>	35

Avant-Propos

Tout comme moi, vous allez vous immerger dans nos activités 2022 grâce aux différentes contributions des divers acteurs de La Forestière : Chef d'équipes, logopède, intervenants, équipe psycho-médico-sociale, chargée de communication et équipe technique.

Olivier, le Chef d'équipes, vous partage sa motivation à soutenir un fonctionnement collectif impliquant davantage les équipes dans le processus de décision et encourageant le partage. Il nous rappelle que nos interventions doivent se baser «*sur les dispositifs favorables au développement de l'autodétermination. La communication est un droit (pour donner son avis, demander de l'aide, faire des choix, etc.)*».

Nos trois maisons nous indiquent l'importance d'être mieux «équipées» via des formations afin de faire face aux diverses demandes de nos bénéficiaires et d'être au plus proches de leur bien-être. Après une année 2021 fort impactée par le Covid, il était important pour elles *de renouer avec une dynamique et un fonctionnement répondant au plus près des attentes et aspirations, tant celles des bénéficiaires que celles des Intervenants*. Le renforcement au cours de cette année 2022 du travail collectif en maison a encouragé *un accompagnement axé sur le bien-être social, le maintien des acquis et l'apprentissage de nouvelles compétences*.

Toujours dans cet esprit d'améliorer la participation de nos bénéficiaires à la vie institutionnelle, le Conseil des Usagers accompagné par Mélanie Germa, psychologue, a poursuivi ses travaux. Ces rencontres leur donnent la possibilité d'avoir accès aux informations et de faire du lien entre eux.

Au cours de cette année 2022, une nouvelle logopède nous a rejoint, Cécile Bailly. Elle a pu grâce à l'outil RAQ-SMILE analyser nos capacités, outils et qualités de communication par et pour nos bénéficiaires. Cela a permis une remise en question quant à l'adaptabilité et l'accessibilité de nos matériels de communication. Elle connaît ainsi les chantiers à entamer.

L'équipe PMS composée de Mélanie Germa, Pierre-Alexandre Hanin et, depuis novembre 2022, du docteur Camélia Duncan, œuvre à beaucoup de tâches. Cette année, un important travail sur les admissions a eu lieu : 7 procédures d'admission ont été traitées dont 6 ont abouti à un accueil.

Vous pourrez également prendre connaissance des actions menées par Dominique Boon, Chargée de communication. Elle veille à rendre visible nos bénéficiaires et notre travail au quotidien. Cela nous est très utile dans la recherche de financement pour notre projet de construction/rénovation.

Notre avant-projet a d'ailleurs été adopté par le Conseil d'administration et envoyé, pour demande d'accord, à la Cocof. Ce projet est aussi quasi sécurisé financièrement par divers accords de soutien financier – Fondation Roger de Spoelberch, Fond Lokumo, Rotary Club Bruxelles, Cap 48, Constellations asbl, Fondation Marguerite-Marie Delacroix. TOUTEFOIS, ce travail de recherche de moyens n'est pas terminé au regard de l'actualité relative aux coûts des matériaux de construction et de personnel.

Je dois conclure en vous disant que nous avons également obtenu notre renouvellement d'agrément. [Notre projet collectif](#), composante importante de cette démarche, a été encensé par notre pouvoir subsidiant. Je remercie pour cela les équipes, ce fut un important et indispensable chantier.

Bonne lecture!

Véronique GAILLY – Directrice





Bilan éducatif



1. Le bilan

Si l'année 2021 avait été une année charnière dans la vie de notre centre, marquée par une transformation organisationnelle soucieuse de mobiliser l'intelligence collective, nous nous sommes attelés en 2022 à soutenir un fonctionnement collectif facilitant la prise de parole et les échanges d'informations, impliquant davantage les équipes dans le processus de décision, et surtout encourageant le partage.



NIMA ET SON BONJOUR MÉTÉOROLOGIQUE CHAQUE MATIN
 « IL PLEUT DEHORS ? AH NON, IL Y A DU SOLEIL...
 J'AI DIT UNE BÊTISE. »

Ce partage prend notamment la forme d'une réunion hebdomadaire de coordination rassemblant, le vendredi en fin de semaine, un représentant de chaque équipe éducative ainsi que la directrice et le chef d'équipes. Ce dispositif contribue à nourrir ce travail d'articulation, de mise en relation des équipes rattachées à chacune des trois maisons et crée ainsi de la transversalité.

Si l'exigence de coopération au sein du personnel est aujourd'hui acquise et contribue à entretenir un sentiment de satisfaction au travail, elle se construit avec le temps et s'entretient. Elle nécessite une confiance entre collègues, une reconnaissance mutuelle, des occasions d'échanges, bref un ensemble de moments, de rituels.

Les journées séminaires organisées trois fois par an, en janvier, mai et septembre, représentent une opportunité pour l'esprit d'équipe et la cohésion. La journée de janvier invitait par exemple chaque équipe à faire part aux autres équipes, de leur expérience de travail en collectif, de faire vivre

(un peu) ce qu'ils avaient vécu depuis le début de la saison (témoignages), leur ressenti (joies, espoirs, confiance, solidarité, etc.), de connaître aussi les ressources qui ont permis ou facilité les expériences positives, etc.

Convaincus qu'une bonne cohésion d'équipe améliore grandement le bien-être au travail, nous avons aussi privilégié cette année ces journées pour renforcer le lien entre les membres du personnel afin de cultiver un esprit d'équipe. Ces liens ne se créent pas uniquement au travers des sessions de

travail collaboratif. Il est nécessaire d'instaurer des moments de convivialité pour se rassembler entre collaborateurs, et apprendre à mieux se connaître. Après une matinée de travail lors de la journée de septembre par exemple, nous nous sommes tous retrouvés pour des visites chez des partenaires actifs sur le site du Rouge-Cloître à Auderghem (Cheval & Forêt, Centre d'art, Bruxelles Environnement et le Jardin Massart). Cet après-midi dans un cadre différent, plus détendu et informel a permis de se découvrir dans une ambiance agréable et entretient la motivation.

L'année 2022 a aussi été ponctuée par l'arrivée en mars de notre nouvelle logopède, Cécile BAILLY. Nous avons mis à profit cette arrivée pour choisir de travailler en équipe la thématique de la communication lors de la nouvelle saison 2022-2023 afin d'améliorer la qualité de nos pratiques.

Début juillet, nous avons réalisé une [enquête SMILE](#) auprès de 15 bénéficiaires pour évaluer leur satisfaction par rapport à cet aspect de notre prise en charge.

Les objectifs de cette enquête étaient de :

- Identifier les actions à réaliser pour améliorer la qualité de vie de nos usagers, plus précisément pour le domaine de la communication ;
- Favoriser notre remise en question ;
- Favoriser la communication et la collaboration entre les différents intervenants.

Nous sommes partis du postulat que la communication est un droit (pour donner son avis, demander de l'aide, faire des choix, etc.). Cela nous amène à réfléchir sur les dispositifs favorables au développement de l'autodétermination.

Nous parlons souvent par ailleurs de difficultés alors que les personnes que nous accueillons développent des compétences, parfois depuis leur plus jeune âge et durant leur scolarité, que nous ne pre-



nous pas suffisamment en compte quand nous les accueillons une fois adultes.

Il nous semblait important de pouvoir resituer l'accompagnement de nos usagers dans une diversité de parcours de vie et de considérer les habiletés de communication qu'ils ont pu acquérir à l'aide notamment de moyens de communication alternative et améliorée.

Nos réflexions ont déjà abouti à la création de l'outil d'orientation « Mon profil de Communication » pour évaluer la communication des usagers ainsi que leurs compétences acquises avant leur arrivée à La Forestière. Gageons que cet outil nous aidera à mieux comprendre et solliciter la personne concernée sur des canaux de communication qui lui soient potentiellement accessibles.

Nous souhaitons, pour terminer, rendre hommage à Chantal et Marc, deux anciens bénéficiaires de La Forestière qui nous ont quittés en 2022, des figures de notre communauté. Leur départ nous rappelle combien l'accompagnement apporté aux personnes et à leur entourage s'inscrit dans la durée et combien l'implication émotionnelle est au cœur de notre engagement quotidien.

Pour poursuivre ce bilan éducatif, nous avons demandé aux différentes équipes ainsi qu'à la logopède d'apporter leur contribution et de souligner les éléments marquants de l'année 2022 au sein de leur Maison ou de leur fonction.

2. La Maison 89

Dans la continuité de l'année 2021, la maison du 89 accueille un groupe d'usagers et usagères hétérogènes, que ce soit au niveau des handicaps, de l'âge, et des personnalités !

En cours d'année nous avons accueilli deux nouveaux usagers, très bien intégrés ; mais aussi deux nouvelles personnes au sein de l'équipe ; ainsi Charlotte et Elise ont rejoint l'équipe de Taline, Ouley, Charline, Thierry et Adrien, amenant alors une nouvelle dynamique !

DES REMISES EN QUESTION PERMANENTES

Cette année 2022 a également été ponctuée de formations, afin d'être mieux « équipé » face aux diverses attentes et demandes de nos usagers et usagères, mais également dans la gestion de notre équipe en tant que professionnels.

Nous pouvons citer les formations telles que la méthode de communication Sésame, la bienveillance, des formations sur l'autisme, ou encore sur la gestion émotionnelle au sein d'un groupe.

Avec la nouvelle équipe et l'arrivée de nouveaux usagers, nous sommes toujours à questionner notre manière de faire pour être au plus proches des attentes et du bien-être de nos bénéficiaires. Nous procédons par exemple, à des remaniements aux niveaux des accueils, des activités, tout en renouvelant nos outils didactiques !

Actuellement à la création d'une véritable identité au sein de notre maison, les mots d'ordre sont la bienveillance, la confiance, l'adaptation pour ne citer qu'eux.

De plus, nous conjugons le plus possible des temps individuels pour nos bénéficiaires, ainsi que des moments tous ensemble pour le partage, dans la joie, dans le savoir-vivre, et ce, toujours teintés d'une jolie dose d'humour !

Enfin nous proposons des activités au plus proche des besoins spécifiques de chacun-e de nos bénéficiaires, et bien sûr, en fonction des compétences de notre équipe.

Activité école du cirque

L'école du cirque a permis à nos bénéficiaires de développer des habiletés et d'équilibre à travers des exercices comme marcher sur un câble, monter sur une boule ou encore sur un trapèze. Afin de valoriser ces compétences un spectacle basé sur un thème, celui des couleurs, a été réalisé en partenariat avec les enfants de La Clairière. Ainsi l'activité permet la rencontre entre les deux publics.

Activité papier

Notre époque se veut plus ouverte vers des activités écologiques. Nous avons le souci à La Forestière de pouvoir conscientiser nos bénéficiaires sur l'importance de réfléchir à des solutions afin de préserver nos espaces. Dans ce contexte, l'activité papier vient s'inscrire dans une démarche de recyclage circulaire au sein de notre institution. En fonction des compétences diverses de nos bénéficiaires, deux groupes ont été formés. Le premier permet la préparation du papier recyclé, c'est-à-dire le déchirer en petit bout et ensuite le transformer en pâte à papier. Le second groupe, à l'aide de cadres, fabrique le papier avec cette pâte. Celui-ci sera alors utilisé soit lors de ventes artisanales au profit de La Forestière, soit pour des activités au sein même de notre centre.

Activité gaufre

Au travers cette activité, l'objectif premier est le développement sensoriel. Les bénéficiaires qui y sont inscrits ont des besoins plus liés au niveau de leur sens. Chaque semaine nous répétons les mêmes ingrédients et pouvons de temps à autre apporter des modifications. Tout cela se fait au travers des cinq sens.

Activité potager

Tous les mardis après-midi, nous nous rendons au potager, situé dans l'enceinte du Rouge-Cloître. Nous travaillons la terre, nous y plantons une farandole de légumes et récoltons en saison. Nous profitons également du cadre splendide, que nous offrons les lieux en allant voir les chèvres, ânes, et chevaux de trait de l'asbl « Cheval & Forêt ».

Activité jeux

Cette activité est divisée en deux groupes. Un groupe avec des capacités de lecture et d'écriture et un autre groupe avec des capacités au niveau sensoriel. Dans l'ensemble, nous avons pu mener à bien les deux versants de cette activité. D'un côté, des jeux où il aura été demandé de la réflexion, de la lecture, de la stratégie et d'un autre côté le travail sur le sensoriel au travers des jeux de découvertes et de manipulations.



Des jeux de collaboration sont aussi développés afin que les deux groupes puissent créer des connexions, chacun apportant son savoir au profit du groupe.

Activité boulangerie

Tous les mercredis matin nous faisons l'atelier boulangerie qui regroupe la pâtisserie, biscuiterie et chocolaterie ce qui permet aux différents acteurs de se valoriser via l'activité. Leur production est utilisée pour les repas de midi (tartines) ou lors des fêtes de La Forestière.

Activité Massage

L'objectif est de réaliser des massages partiels ou complets en toute sécurité pour la personne et pour soi-même. La personne est bien positionnée quelle que soit sa situation et être attentif à sa propre position. La personne bénéficie d'un moment privilégié car elle est seule avec l'éducateur et exprimera ses besoins. L'éducateur va essayer de soulager les points de douleurs ou tensions spécifiques sur une table de massage ou sur chaise selon le besoin.

« JE VOUDRAIS RESPARAÎTRE LE SOLEIL. »



Activité sensoriel

À travers les activités sensorielles plusieurs sens sont activés via les massages, l'auto-massage, à travers des jeux sensoriels, la musique, la cuisine, la pâte à modeler, les histoires. Donc les lundis matin, plusieurs panels sensoriels avec les personnes accueillies sont approchés.

Activité yoga

Le mot signifie « unir », « relier ». Cette approche de la santé favorise un travail d'ensemble harmonieux de tous les éléments du corps. Cette activité a lieu tous les mardis après-midi.

Activité Snoezelen (jeudi après-midi)

Lors de l'activité snoezelen, l'espace est adapté pour solliciter tous les sens à travers divers effets, lumineux, jeux de couleurs, de musique, de parfums, de textures. Le sol lui, est agencé de telle manière qu'il stimule la recherche d'équilibre. Pendant le snoezelen, il est nécessaire de trouver un équilibre entre stimulation et relation. L'objectif est de donner du bien-être à la personne stimulée grâce au plaisir que lui procure l'activité et ainsi de limiter son stress. Les 5 sens sont stimulés et permettent d'être ici et maintenant dans un espace sécurisant.

Canimôme

L'activité Canimôme se passe à l'extérieur avec une professionnelle 1 vendredi sur 2 et s'y travaille les responsabilités des personnes face à l'animal familier, comme vis-à-vis d'autrui. Nous apprenons à la personne à approcher le chien de manière correcte afin d'éviter tout incident à l'avenir quand il y aura rencontre avec un chien en général. Le développement de l'autonomie et de la valorisation de soi. En proposant à la personne de s'occuper d'un chien, en respectant, en allant se promener.

S'y travaille également les peurs que le chien peut engendrer chez certaines personnes, en leur apprenant à approcher le chien correctement dans un respect mutuel.

Bouge ton corps

Bouge ton corps a comme objectif de travailler la limite du corps de chacun et l'entrée en communication avec l'autre dans le respect de la bulle corporelle de l'autre. La mise en mouvement de cet objectif se fait grâce à différents exercices d'expression corporelle, jeu de rôle. La relaxation, le lâcher prise est une partie à part entière lors de cette matinée, elle se trouve être la clôture de chaque séance. Ces derniers sont adaptés en fonction des per-

sonnes qui partagent ce moment. Bouge ton corps, en quelques mots, est un moment de partage, d'expression par le corps qui se passe en musique.

Atelier découverte

L'atelier découverte est un atelier qui vise à faire découvrir des choses aux participants. Lors de cet atelier, chaque bénéficiaire est missionné de réaliser une création en rapport à notre découverte. Pour prendre un exemple, nous avons découvert l'automne, ce qui s'y passe et ce qui se joue dans la nature lors de cette période. Par la suite, nous avons pu réaliser un hérisson à l'aide de feuilles mortes. L'objectif de cet atelier sera pour le futur de réaliser tout un atelier sur la découverte de soi et des émotions par des portraits chinois que les bénéficiaires sont en train de créer.

Activité bien-être

Durant ce moment, nous offrons à chaque bénéficiaire, un moment de relaxation et de retour vers soi. Afin d'accéder à cet objectif, nous mettons en œuvre plusieurs techniques : massage des mains, encens, fabrication de crème hydratante, « Musique zen ». Nous pouvons observer lors de ce moment de calme et de bien-être que nos bénéficiaires se relaxent et prennent du temps pour eux.



Activité course à pied ou musée

Lorsque les températures sont inférieures à zéro, ou que les intempéries sont trop fortes, nous avons fait le choix d'aller au musée. Nous avons eu la chance de visiter par exemple, le Muséum des Sciences naturelles, le Musée Magritte, d'art et image, etc.

Lorsque la météo le permet, nous prenons nos baskets et nous nous rendons au Cinquantenaire sur la piste d'athlétisme afin de s'entraîner pour plusieurs rencontres sportives.

Activité culinaire (préparation d'une soupe)

Cette activité rassemble un petit groupe d'usagers à table, afin de préparer une soupe pour le repas du midi. Nous commençons par un petit tour de table sur les goûts, les habitudes et les découvertes culinaires de chacun. S'ensuit le choix de notre recette, les courses au magasin, la préparation de la soupe, la vaisselle et le dressage de la table.

Activité bibliothèque/contes

Activité durant laquelle nous nous rendons à la bibliothèque, espace jeunesse pour emprunter des livres pour le mois. Par groupe de 2 ou 3, avec les possibilités de lecture et de compréhension de chacun, les usagers présentent un livre au reste



du groupe. Nous accompagnons chaque groupe en rappelant le rituel de présentation (« il était une fois », tourner et présenter les pages...), en les aidant dans le travail de l'intonation, nous les laissons raconter l'histoire telle qu'ils la comprennent et c'est surtout ça qui rend le moment unique.

Activité ferme

Activité qui se déroule dans le cadre de la ferme de la Hulotte, à Wavre. Ce grand bol d'air hebdomadaire offre à nos usagers l'occasion de s'apaiser et de se dépenser en caressant les lapins, en allant promener les ânes, en nettoyant les boxes... Et d'ainsi évoluer dans une approche sensorielle et pratique.

Activité arts plastiques

Cette activité se déroule tous les mercredis matin. L'idée est de favoriser l'autonomie des usagers et usagères dans leurs tâches respectives, de leur faire découvrir différents médiums (tapisserie,

Dans cette optique d'ouverture, il faut se réjouir de la remise en marche en automne du « Libre Choix » à raison d'une après-midi par semaine (le mardi). Le 93 a proposé comme activité, un groupe Peinture, un groupe Musique et un groupe Terre qui accueillent donc des usagers des différentes maisons.

Vu le succès et l'intérêt de cette organisation, la question d'une deuxième après-midi dans la semaine est en réflexion.

Durant la période estivale, de réjouissantes activités communes ont pu être organisées et les rencontres avec les usagers des autres maisons et leurs intervenants ont été variées : Planckendael, expositions, foire de Bruxelles, Pairi Daiza, repas du vendredi, Hofstade, etc.

Déjà fin juin, le 93 avait organisé en collaboration avec le 100 et le 89, la participation au festival « Uni-



« JE SUIS LE DERNIER DES MAROLLIENS. »

gravure, dessin, peinture, écriture...), d'expérimenter les matériaux, et à terme de les amener vers une éventuelle démarche artistique en tenant compte de leurs goûts, leurs émotions, leur gestuelle, leur passion, etc.

3. La Maison 93

Après une année 2021 encore fort impactée par le Covid, 2022 nous a permis de renouer avec une dynamique et un fonctionnement répondant chaque fois plus à nos attentes, à nos aspirations. Tant celles des usagers que celles des Intervenants. Le besoin d'ouverture étant réel, nous avons réussi à proposer des offres et des partenariats avec les deux autres maisons.

sound » qui est le plus grand festival francophone d'Europe consacré aux personnes en situation de handicap. Grand moment qui sera reconduit en 2023 d'ailleurs.

LA CONFIGURATION DU 93 N'A GUÈRE CHANGÉ

À l'étage, la destination première du groupe concerné reste surtout « l'expression artistique » (mais pas uniquement !) tandis que le rez-de-chaussée accueille principalement des usagers plus âgés. Deux dynamiques différentes mais complémentaires. Les échanges se font naturellement, selon les envies de chacun, les opportunités, les plannings individuels et parfois les impératifs. La volonté de répondre le plus adéquatement possible aux besoins de chaque usager reste notre priorité.



LES ACTIVITÉS PHARES

Les activités (autres que les activités artistiques) sont les suivantes et visent en général, l'ensemble du public accueilli au 93.

Ce ne sont pas des innovations même si on peut constater certaines adaptations parfois et des évolutions.

- **La musique** (thématiques diverses, découvertes, souvenirs, karaoké, ambiance, etc.) ;
- **Les services à la collectivité** (courses, vaisselle, rangement, soupe, biscuits, jardinage...);
- **Bien-être** (soins, massages, relaxation) ;
- **Les sorties et balades** (achats, intégration, mobilité, aération, visites) ;
- **L'actualité** (exploitation et échanges sur les sujets du jour, tenue de cahiers individuels, reminiscence...);
- **Les activités occupationnelles** (bracelets, sets, perles, jeux, dessin, etc.) ;
- **L'accueil** (temps précieux du matin et de mise en route) ;
- **Le potager**, avec une nouvelle collaboration, celle du 89 ;
- **Piscine** : le lundi matin et le mardi matin (nouveau et en partenariat avec le 89) et le jeudi après-midi (davantage dans la détente).

En 2022, un groupe de 4 à 5 usagers a été de manière régulière à la **LuAPE** (ludothèque).

La Réunion Communautaire mensuelle a pris sa vitesse de croisière et est devenue un rendez-vous important.

La logopédie a repris sa vitesse de croisière depuis l'arrivée de Cécile (la logopède). Dorénavant, les usa-

gers du 93 concernés sont tous pris le même jour (le mardi) avec un ordre de passage établi. La logopède est également plus en immersion ce jour-là et assiste au temps du repas.

PROJETS ARTISTIQUES : RÉALISATIONS ET ACCOMPLISSEMENTS

- Renouvellement en 2022 du partenariat avec l'école De Fré. Projet qui connaît beaucoup de succès auprès des usagers ;
- Visites nombreuses d'expositions (Musée Kermis de La Louvière, Art Fair à Tour & Taxi, etc.) ;
- Festival Fancy Fair au Rumsteek, lieu de Culture alternatif à Anderlecht. Participation active au montage de l'exposition ;
- Atelier vidéo proposé par une stagiaire de l'HELB et réalisation d'un film avec les usagers. Film projeté d'ailleurs au Festival évoqué ci-dessus ;
- Organisation avec les deux autres maisons, de la deuxième édition de l'exposition «Art-Est sur Image» avec l'apothéose à la Chapelle de Boondaël : le thème était... «Sur le Chemin» ;
- Réalisation de dessins éphémères sur le thème des légumes pour décorer le «Rayon Vert», lieu d'échange et d'activités culturelles à Jette ;
- Participation à l'exposition «Be Brut» au cinéma Nova ;
- Les activités et les techniques généralement exploitées dans l'Atelier Artistique : céramique, peinture, gravure, dessin, collage, création de fanzine, couture, broderie, photo, etc.

Parmi les autres éléments à mentionner pour l'année 2022, signalons les arrivées de Mélanie et d'Aisha, mais aussi malheureusement les décès de Chantal et de Marc. Sans oublier les 80 ans de notre «aîné», Jean-Claude. Il y a eu bien d'autres moments festifs (repas de maison, anniversaires, fêtes à thème, escapades, etc.).

4. La Maison 100

Lors de cette année 2022, l'équipe du 100 s'est bien renforcée en travaillant d'un commun accord sur de nouveaux projets et activités. Cette consolidation professionnelle a encouragé un accompagnement axé sur le bien-être social, le maintien des acquis et l'apprentissage de nouvelles compétences. Ceci avec pour ligne directrice 2021 et le perpétuel et non des moindres, lien entre nos usagers. Une chose est sûre, durant cette année, nos usagers se sont vraiment amusés à consolider ce lien, à l'image d'Omer qui disait «je peux te dire quelque chose?». Pour ensuite y répondre «je suis content».

NOUVELLE ANNÉE, NOUVEAU PROJET MAIS PAS SEULEMENT

La Ferme vient rejoindre nos différents projets tout comme la course. En effet, deux fois par mois les usagers se dirigent vers «Ferme et compagnie», une ferme pédagogique où ils vont découvrir la faune et la flore qui les entourent et les responsabiliser en nourrissant les animaux

Enfin, d'anciens projets continuent leur petit bonhomme de chemin à l'image du travail réalisé en psychomotricité par le média de la danse créative et celui de l'hippothérapie.

Le premier a pour objectif de proposer un travail autour des enveloppes, d'assouplir la carapace tonique, de renforcer les appuis, de dynamiser l'axe corporel dans l'extension, d'enrichir le vocabulaire gestuel ou encore de donner la sensation de la permanence et du sentiment continu d'exister par des jeux expressifs.

Le second cherche à apaiser l'état tensionnel par les variations toniques permises par le cheval, à permettre à la personne de s'engager en confiance dans l'espace et de lever son inhibition, à réduire l'hypertonie ou encore à permettre à la personne de mettre en acte son projet pour la séance.

Nous avons également participé au festival Reg'arts au Village n° 1 ainsi qu'au festival Unisound.



APRÈS UN RENDEZ-VOUS CHEZ LE MÉDECIN

« IL VA MIEUX ET MOI JE DOIS ME SOIGNER. »

et en s'occupant du potager. Cette activité stimule leurs sens et accroît leur bagage langagier. C'est un projet qu'ils apprécient beaucoup et qui nous permet à nous, intervenants de les découvrir sous une autre facette.

Ensuite, en collaboration avec la maison du 89, la course est travaillée sur la piste d'athlétisme du Cinquantenaire. Ces sportifs y vont une fois par semaine afin de se préparer à courir quelques kilomètres lors d'une vraie course. Une activité de dépassement de soi qu'ils apprécient particulièrement et dont ils maudissent les jours de pluie.

Comme les deux autres maisons, nous programmons une fois tous les trois mois une supervision clinique accompagnée de Sueda. Cette supervision a pour but de présenter un usager et de se questionner sur les moyens que nous avons pour répondre au mieux aux problématiques qui lui sont liées. À l'aide de Sueda, nous travaillons à parfaire notre compréhension et nos questionnements liés à nos accompagnements.

Cette supervision clinique vient compléter nos réunions hebdomadaires d'équipe.



Depuis septembre 2021, le groupe cuisine propose un repas maison mensuel le dernier vendredi de chaque mois. C'est l'occasion pour le groupe de montrer leurs capacités et d'être ainsi valorisé pour leur travail. Ces repas sont ancrés dans le fonctionnement de la maison et sont appréciés de tous. Ce moment est un véritable moment de partage.

Les différents espaces de la maison sont maintenant connus de tous et les usagers se repèrent plus facilement dans la maison grâce au système de tableau planning mis à l'accueil. Cette année, chaque maison a collaboré dans le but de faire un libre choix chaque mardi après-midi. Différentes activités sont proposées et tous les usagers peuvent s'y inscrire et ce peu importe la maison ou l'éducateur. Ce processus permet de retrouver un fonctionnement d'avant covid et de proposer à ceux qui le veulent de faire des nouvelles activités, ou de refaire des activités faites par le passé au sein d'une autre maison et avec un intervenant et/ou des usagers qu'ils voient moins. Ceci permet la découverte ou la redécouverte de chacun durant un moment d'activité.

Nous ponctuons cette période singulière par de nombreux événements. Et nous arrêtons nos activités quotidiennes durant la période estivale au profit d'activités dites de «vacances».

LES ACTIVITÉS PROPOSÉES

Les activités s'articulent autour de plusieurs axes :

- Sport : ping-pong, frisbee, handball, football, basket, marche, athlétisme, parcours ;
- Artistique : peinture, dessin, mandala, musique, karaoké ;
- Artisanat : terre, mosaïque, création de bijoux, bois ;
- Musicale : percussion, apprentissage du rythme, création musicale, synthé, lutherie sauvage ;
- Cuisine : soupe, atelier biscuit, atelier culinaire ;
- Psychomotricité : danse créative, relaxation dynamique, voix, relaxation dans l'eau, expression primitive, jeux cognitifs ;
- Hippothérapie : accompagnement thérapeutique avec cheval ;
- Multimédia : Youtube, application google, photo, jeu vidéo, caméra à reconnaissance de mouvement ;
- Ferme : soin, entretiens et découverte de la faune et flore ;
- Autres : jeux de société, jeux de position, lego, puzzle, potager urbain, sortie.

5. Le Conseil des Usagers

Au fil des ans, le Conseil des Usagers (CU) évolue. Au-delà d'un premier objectif, qui reste central, et qui est de rendre les usagers participatifs à la vie institutionnelle en leur donnant accès aux informations, le CU s'est également donné pour objectif ces dernières années, de faire du lien entre usagers.

En effet, notre institution fonctionne depuis 2 ans maintenant «en maison». Trois maisons, dans lesquelles se répartissent l'ensemble des personnes accueillies. Les maisons peuvent collaborer et se rencontrer le temps d'une activité, mais chaque maison constitue un noyau dans lequel évolue le groupe de personnes accueillies. Chaque maison a ses spécificités, ses activités, ses intervenants, ses nouveaux, ses départs, ses moments de vie... Le CU est un lieu où nous échangeons les informations concernant la vie institutionnelle, ce qui s'y passe, ce qui s'y prévoit, comment on s'organise. c'est l'occasion aussi de se donner des nouvelles, de se revoir.

Chaque maison s'organise individuellement pour nommer 2 représentants parmi les usagers. Les représentants du CU ne sont pas élus pour l'année, mais nommés sur base de volontaires, et ce, pour chaque réunion. Chaque personne a ainsi la possibilité et le choix de participer, ou non, à une réunion.

En tant que représentants des usagers, les personnes nommées peuvent éventuellement préparer avec leurs pairs et les intervenants, des notes, des pictos, des photos, une question... qu'ils partageront à la réunion. À la fin de la réunion, les représentants et les équipes éducatives reçoivent un rapport de réunion en 'facile à lire et à comprendre', reprenant le déroulement de la réunion et le contenu des échanges. Elles peuvent alors le reprendre en collectivité pour faire le suivi des sujets abordés. Cela a même pu susciter pour certains, l'envie de participer à la prochaine réunion du CU...

Le CU s'ancre dans les habitudes institutionnelles et a su trouver son rythme de croisière en se réunissant tous les 2 mois. Au cours de l'année 2022, le CU aura donc eu le plaisir de se réunir à 5 reprises. Ce temps de réunion est un moment attendu et apprécié des participants, qui sont pour l'occasion, les représentants officiels du CU du jour. Ce temps de réunion est inscrit dans les calendriers visuels utilisés dans nos locaux, à la demande des usagers, et donne lieu à des demandes et interactions spontanées, aussi bien durant la réunion, qu'en attendant la prochaine réunion. Avec les notions d'écoute et de bienveillance, la notion de lien fait aujourd'hui partie intégrante des valeurs fondamentales du CU.

6. La logopédie

MARS 2022 – NOUVELLE LOGO

Pour cette première année en tant que logopède à La Forestière, j'ai bénéficié d'une immersion complète au sein des trois maisons le temps de quelques semaines. Ces moments ont été cruciaux pour faire connaissance avec chacun au sein de son environnement et de ses projets. Puis, les « moments logo » ont été mis en place : 25 personnes environ viennent en logopédie, en individuel ou bien en petit groupe.

DÉGLUTITION, MASTICATION ET RESPIRATION

Les troubles dysphagiques ont été travaillés en priorité. Les gestes et postures adéquats sont appliqués, en parallèle aux suivis logopédiques spécifiques mis en place. Aux possibles, les usagers concernés par une problématique dysphagique ou presbyphagique ont été responsabilisés quant aux choix de leur texture et l'attention nécessaire à certains aliments. Des séances avec une pratique Ostéovox sont appliquées : nous travaillons par le rééquilibrage tensionnel des organes impliqués dans la respiration, la déglutition et la mastication.





COMMUNICATION

Au quotidien, nous travaillons plusieurs axes de communication : par le verbal et le non verbal. En partenariat avec le RAQ-SMILE, en juillet 2022, nous avons analysé nos capacités, outils et qualités de communication par et pour nos bénéficiaires. Nous avons proposé à quinze de nos usagers une enquête satisfactionnelle et analytique quant à leurs aptitudes, ressentis et besoins communicationnels. Ainsi, nous avons pu travailler à identifier les actions nécessaires pour améliorer leur qualité de vie au travers des champs de la communication. Ce travail a permis une remise en question quant à l'adaptabilité et accessibilité de nos matériels de communication. Les moyens de Communication Augmentatifs et Alternatifs sont travaillés avec nos bénéficiaires : tableau de langage assisté, tableau thématique, pictogrammes spécifiques, clavier ou encore travail par le choix, initié avec des objets directement issus du quotidien. En outre, le langage avec code gestuel Sésame est utilisé par nos bénéficiaires et les intervenants, et ce pour la production et la réception du langage oral.

LANGAGE ÉCRIT

Les moments logo sont aussi l'occasion de travailler le langage écrit pour les bénéficiaires qui y ont accès : lecture, graphie ou encore production de textes. La logopède devient « l'encyclopède » ! (Maria-Dolores).



À PROPOS DE CÉCILE
« JE VAIS CHEZ
L'ENCYCLOPÈDE. »

7. Le bilan psycho-social

EN LIEN

Avec chaque équipe, chaque maison, et toujours centrée sur l'usager, l'équipe Psycho-Médico-Sociale est bien en place et garde le cap. Pour poursuivre et mener à bien nos actions respectives, elle se réunit comme à son habitude, tous les 15 jours, et s'élargit avec la participation de la directrice et le chef d'équipes de l'institution. Ces réunions permettent le suivi des dossiers et des situations, mais aussi de déterminer, acter et suivre les interventions nécessaires du PMS (« le qui que quoi du PMS élargi »).

Cette année, l'équipe PMS accueille Camelia Ducan. Elle remplace Emmanuel de Leuze dans la fonction de médecin au sein de La Forestière. Le médecin est présent 1 jour/semaine mais son éclairage, tant auprès des équipes que des familles, est une force, parfois même un levier, pour le bon suivi des prises en charge de nos usagers. Au service de la clinique, le médecin est présent aux réunions PMS mais aussi en collectif, lors de la réunion générale. Elle est également présente en rencontre famille ou en réunion d'équipe si cela est nécessaire. Elle lie les informations médicales qui nous permettent d'assurer une prise en charge sécurisée.

La clinique du PMS au service du collectif se retrouve également lors des temps d'anamnèse proposés par l'assistant social et la psychologue, tous les 15 jours (de 16h15-16h30 les mardis et jeudis). C'est l'occasion de réunir toutes les équipes autour de l'histoire de vie d'un usager. C'est un moment clinique qui permet de s'arrêter un instant sur les parcours personnels et singuliers de chaque personne que nous accueillons. En 2022, nous avons parcouru 13 anamnèses cliniques, 25 donc depuis le début du processus (nous accueillons 63 personnes). Nous poursuivons cet objectif en 2023.

Le PMS, dans sa fonction de lier les environnements, accompagne les familles/hébergements, la personne et les équipes éducatives tout au long des procédures d'admissions. Au cours d'une procédure d'admission, il y a plusieurs temps : d'attentes, de

rencontres, d'essai, de délibération. Ces temps sont des moments importants aussi bien pour la personne en demande que pour l'institution. En effet, ceci est souvent synonyme de grandes transitions, de changements, d'étapes de vie, de nouvel équilibre... Le PMS s'assure que la rencontre, l'adaptation et l'intégration se passent dans les meilleures conditions possibles pour tous les environnements. En proposant notamment des rdv en institution, à domicile, en prenant contact avec le réseau, en se coordonnant avec les équipes éducatives en réunion générale ou en réunion de coordination. En 2022, nous avons traité 7 demandes. 6 personnes ont pu rejoindre le centre de jour La Forestière. Une demande n'a pas pu être retenue. Le travail du PMS à ce moment-là est aussi engagé. En rencontrant la personne et la famille ou l'hébergement concerné. En lui fournissant un rapport écrit qui pourra servir dans d'autres démarches et aussi en informant tant que possible sur les réseaux qui existent et qui peuvent venir en aide à l'entourage.

Enfin et comme chaque année, l'équipe PMS s'engage à maintenir et développer ses compétences par des formations continues. Aussi bien au travers de formations individuelles et spécifiques à nos fonctions respectives, qu'au travers des formations collectives ou séminaires auxquels toute l'institution participe. Cette année, et en lien avec l'évolution des profils des personnes accueillies et qui se présentent à La Forestière, l'institution s'est beaucoup sensibilisée et formée à la compréhension et la prise en charge des personnes présentant un Trouble du Spectre Autistique (TSA). Dans la même idée, les équipes éducatives et l'équipe PMS se retrouvent le temps de supervisions cliniques, coordonnées par une intervenante externe, pour discuter autour d'une personne, tenter de mieux la comprendre et la rencontrer.





Caractéristiques de la population

1. Les usagers à La Forestière au 31 décembre 2022

La Forestière est agréée pour accueillir 56 personnes en équivalent temps plein (ETP) et a la possibilité d'admettre 2 ETP supplémentaires mais celles-ci ne sont pas subventionnées sauf via la possibilité de conventions prioritaires.

Au cours de cette année 2022, 64 personnes ont été accueillies soit à temps plein, soit à temps partiel (14 personnes).

L'année fut marquée par 4 départs dont malheureusement deux décès et 6 admissions.

Voici les chiffres de l'année.

Situation	Agrément
Personnes vivant en famille	40
Personnes vivant en hébergement agréé	24
Personnes vivant en hébergement non-agréé	0

Répartition de la population en fonction du sexe – 31 décembre 2022

	Femmes	Hommes	Total
Total	25	39	64
%	39,00	61,00	100,00

DANIELLE DISCUTE

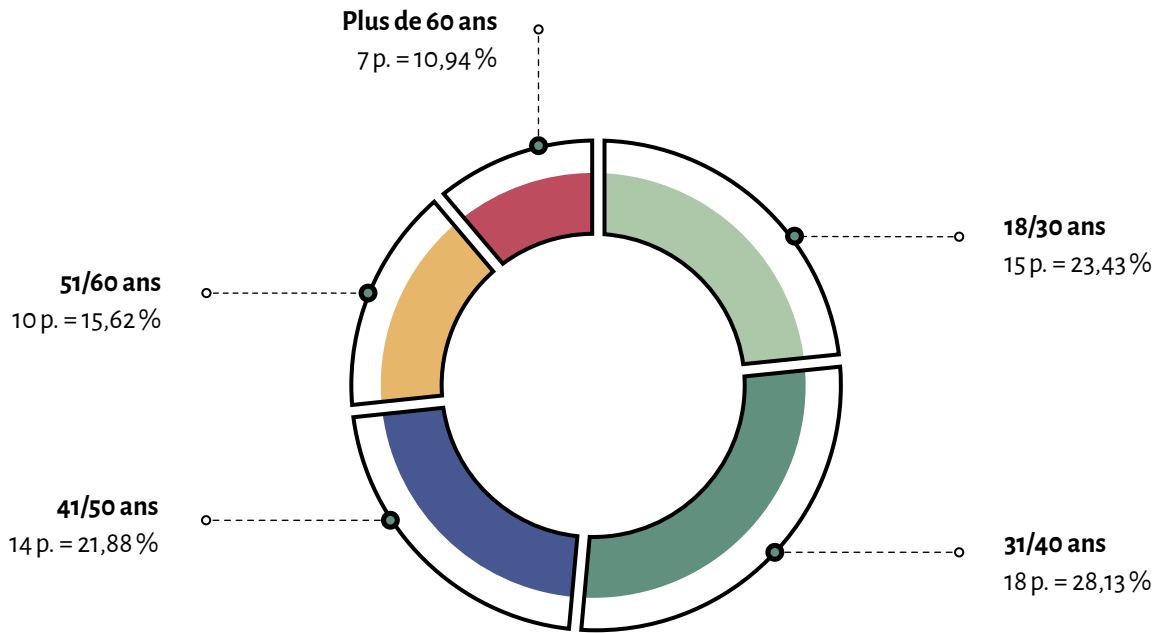
« QUAND J'ÉTAIS PETITE, J'AI VÉCU 1 AN EN AMÉRIQUE. »

CHARLINE DEMANDE : OÙ ÇA ?

« AU 4E ÉTAGE. »

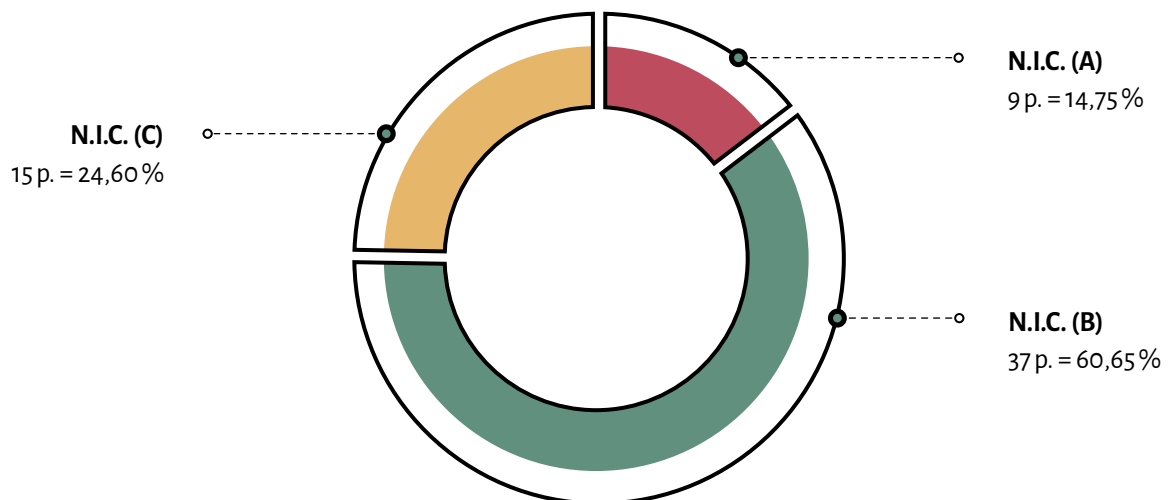


Répartition de la population par tranches d'âge – 31 décembre 2022



Moyenne d'âge des usagers : 41 ans.

Répartition des normes individuelles complémentaires (N.I.C.) – 31 décembre 2022



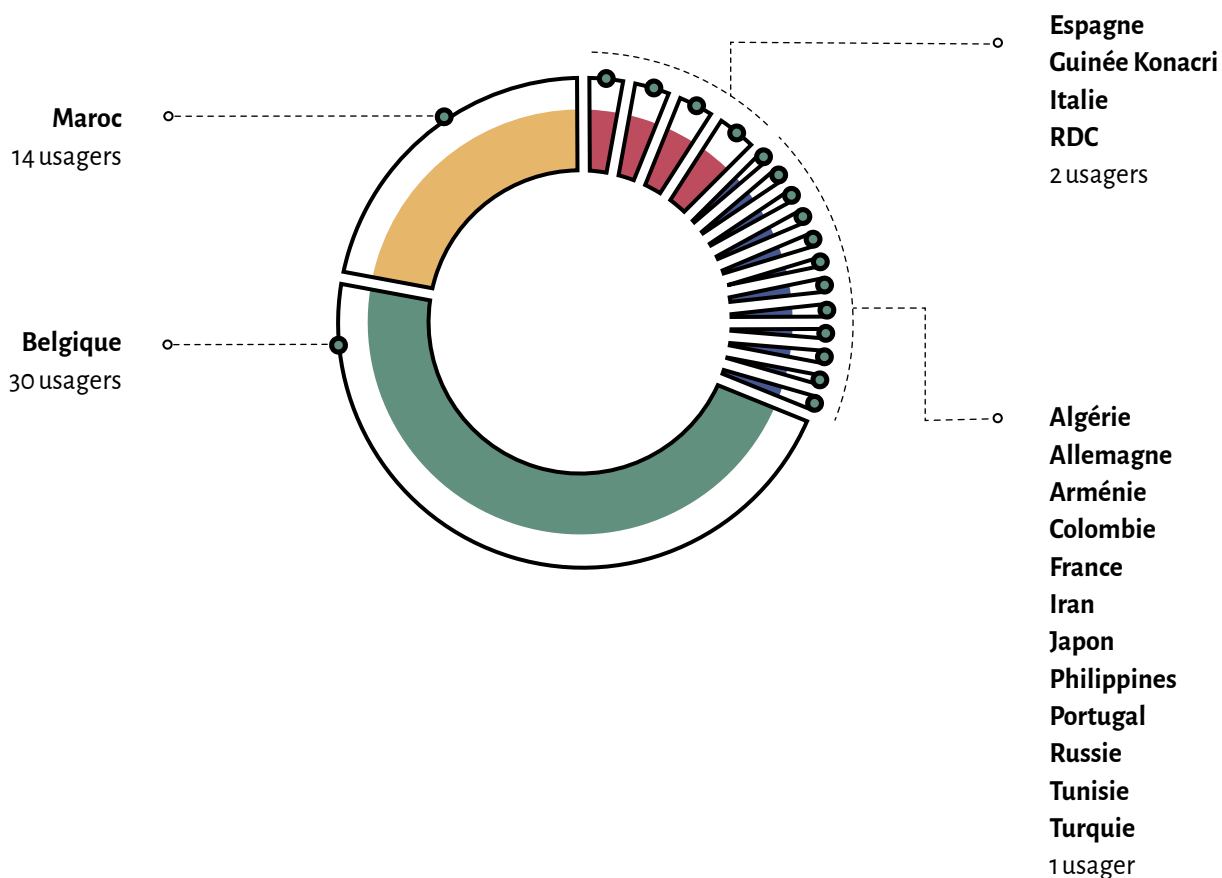
Sur nos 64 usagers, ce graphique n'en reprend que 61. En effet, en date du 31 décembre 2022, le N.I.C. n'était pas encore attribué à 2 bénéficiaires arrivés trop récemment, tandis qu'une troisième est admise dans la catégorie « hors agrément ».

2. Le multiculturalisme à La Forestière

Le **multiculturalisme** n'est pas pris ici dans son sens politique mais plutôt social. Nous entendons par-là l'idée que les personnes déficientes men-

tales constituent une richesse pour l'ensemble des citoyens. Cette notion s'inscrit dans le **Projet de La Forestière** qui vise, entre autres, le **développement de l'autonomie, l'inclusion de la personne dans la société et sa reconnaissance en tant que citoyen.**

Pays d'origine de la famille de l'utilisateur – 2022



« L'ENTRAIDE DE PLEIN DE PERSONNES *DIFFERANTES*
 DANS UN MÊME INTÉRÊT
 PERMET UN RÉSULTAT INATTENDU
 ET UNE GRANDE SATISFACTION. »







Situation du personnel



1. Le personnel à La Forestière

À la date du 31 décembre 2022, l'équipe de La Forestière était constituée de 35 personnes.

Équipes	Nombre de personnes
Équipe technique	4
Équipe administrative	2
Équipe psycho-médico-sociale	3
Intervenants auprès des bénéficiaires	23
Logopède	1
Direction – Chef équipes	2
Total	35

	Femmes	Hommes
Total en ETP	19,1	10,1
Temps plein	11,8	7,3
Temps partiel	9,9	5,3

Le bilan social de La Forestière pour cette année 2022 indique une diminution des postes en ETP : de 29,9 ETP, nous passons à 28,9 ETP. Cette différence est due à une diminution des heures du Fonds BEC qui compense les heures de réduction du temps de travail.

	2019	2020	2021	2022
ETP (moyenne annuelle)	27,3	28,8	29,9	28,9

Type de contrat	CDI	CDD	CRempl	CE
2021	23,2	3,1	3,1	0,5
2022	24,2	1,5	3,2	1

La majorité de ces postes sont couverts par un subside octroyé par la Cocof.

Deux postes mi-temps bénéficient d'une subvention Maribel.

En 2022, 7 travailleurs ont été couverts partiellement ou totalement par les heures dites Fonds BEC. Grâce à ces heures, 3 étudiants ont également pu être engagés durant la période estivale.

En novembre 2022, Camélia Ducan – une nouvelle médecin – est arrivée pour remplacer Emmanuel de Leuze parti exercer en France. Elle est, tout comme lui l'était, présente à La Forestière chaque vendredi. Son rôle consiste à être le relais entre l'équipe et le corps médical pour le suivi pharmaceutique et médical des personnes accueillies.

En termes de départs, le poste de logopède – 0,6 – a été renouvelé et deux contrats de remplacement n'ont pas été poursuivis.

2. Zoom sur l'équipe technique

Le personnel technique est souvent peu valorisé alors que sa place est tout aussi importante que celle du personnel éducatif. C'est pourquoi, cette année, la direction a proposé à ladite équipe des séances de supervision.

Le principe était de les écouter s'exprimer sur leurs difficultés rencontrées. De leur donner la parole à propos d'éventuelles tensions et de favoriser le partage d'expériences. Leur demander surtout, comment – à leur avis – mieux communiquer et mieux respecter le territoire d'action de chaque métier avec un esprit de collaboration et de compréhension mutuelle.

Les objectifs ?

- Améliorer le vivre ensemble en respectant l'apport de l'équipe technique ;
- Valoriser le travail fourni par l'équipe, la plus-value que procure le fait de travailler dans des locaux propres, entretenus et agréables à vivre est évidente ;
- Mieux intégrer l'équipe à la vie quotidienne des usagers. D'ailleurs, ceux-ci le leur rendent bien et sont toujours prêts à discuter, à prendre des nouvelles ou ravis de circuler en camionnette conduite par Manu et Jaime.

3. La formation continue

Plus de 2 100 heures de formation continue ont été comptabilisées pour l'ensemble des équipes de travail au cours de l'année 2022. C'est nettement plus qu'en 2021. Ce boom peut s'expliquer par une participation accrue du personnel à des formations individuelles mais également par l'investissement de la Forestière dans la formation pour renforcer les compétences professionnelles et faciliter des prises en charge personnalisées tenant compte de la diversité du public accueilli.

Nous avons mis à profit l'année 2022 pour interroger les équipes sur les besoins collectifs de formation. Le secourisme, la communication ainsi que la coopération et le travail en équipe constituent le top 3 des thématiques plébiscitées.

C'est ainsi que, entre septembre et décembre 2022, une formation aux **premiers secours** a été proposée en partenariat avec Rescue Life asbl. Cette formation de 3 modules de 4 heures organisée pour toutes les équipes permettait d'obtenir le Brevet européen de Premiers Secours. Un recyclage pourra être programmé en 2024 afin de maintenir les acquis. Un quatrième module complémentaire consacré à **la manutention des personnes et des charges** a été suivi par 8 personnes.

À l'instar des journées séminaire, l'intérêt de ce programme sur mesure est qu'il associe l'ensemble des intervenants à une même démarche de formation et permet de créer du lien, de l'interaction entre les participants.

En conclusion, la formation continue constitue une véritable ressource pour les équipes, elle en améliore la synergie et contribue à offrir un accompagnement adapté aux besoins des bénéficiaires.

Gageons que les efforts consentis en 2022 permettront à toutes les équipes de poursuivre la mission de la Forestière avec tous les atouts en main.



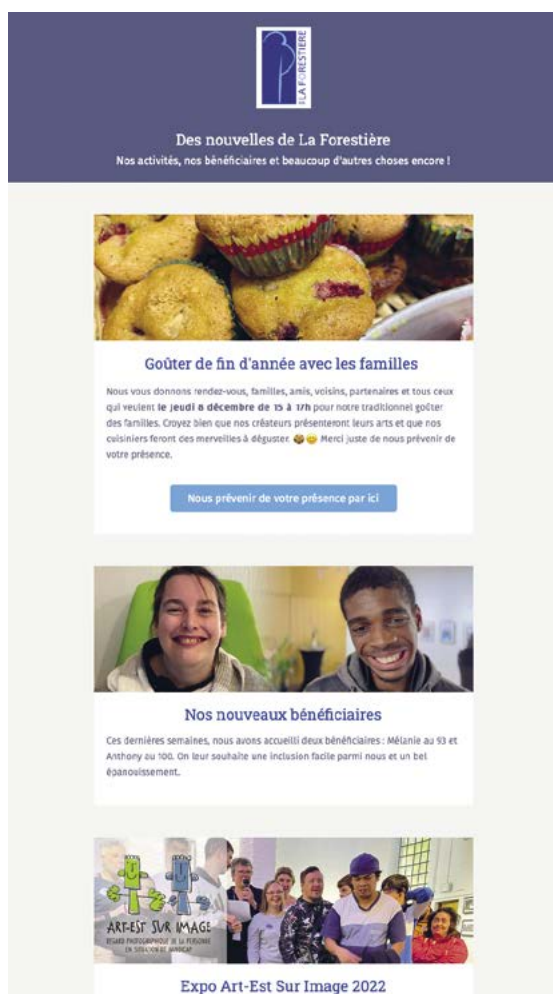
Communication

1. Accroître la notoriété

En 2022, La Forestière a travaillé dans la continuité de ce qui a été mis en place les années précédentes. La priorité étant toujours de rendre visibles nos bénéficiaires et notre travail au quotidien. Cela nous est très utile aussi dans la recherche d'investisseurs pour le projet de reconstruction/rénovation de nos bâtiments.

LA NEWSLETTER

Au niveau communication, l'année démarre par la création d'une newsletter mensuelle. Il n'est pas question ici de noyer les lecteurs dans un flux d'information, mais juste de raconter notre quotidien en 3 brèves. Un format court qui se veut percutant et non encombrant. Il touche les familles, nos partenaires, les personnalités politiques communales et régionales, les acteurs locaux, le monde du handicap.



Fin 2022, la newsletter est envoyée à 250 personnes environ. Le taux d'ouverture se situe dans la moyenne tandis que le taux de désabonnement est faible.

ART-EST SUR IMAGE

Deuxième édition de notre concours-expo : cette année, on se professionnalise. Nous opérons deux changements qui montent incontestablement le niveau.

Première nouveauté : nous décidons de faire appel à un jury extérieur pour, d'une part nous dégager de l'état «juge et partie» et pour d'autre part, permettre à nos usagers photographes de participer au concours. Nous contactons 5 personnes issues à la fois du monde du handicap et du monde de la photo.

- Anne Bossuroy, enseignante à HezB;
- Aurore Eggericx, journaliste;
- Jeanne Bidlot, photographe au Créahm;
- Olivier Sebasoni, photographe et coordinateur artistique chez Sérieux comme le plaisir ASBL;
- Tatiana Veress, directrice de Art et Marges.

Seconde nouveauté : la commune d'Ixelles accepte de nous prêter le Centre d'art de la Chapelle de Boondael. Quel plaisir d'exposer dans un lieu pareil, la galerie d'art officielle de la commune ! Et bien ancrée dans son quartier en plus, ce qui nous assure des visites.

Au débriefing, décision est prise de postposer la prochaine expo de 6 mois, soit au printemps 2024. Octobre est trop proche de la rentrée académique. C'est trop lourd pour les équipes éducatives des différents centres.



Contact est également pris avec la SNCB pour prolonger l'expo à l'extérieur, mais suspens... La suite dans le rapport de l'an prochain !

Bref, cette deuxième édition fut une réussite. Nous espérons que, la notoriété du concours augmentant, plus de centres de jour se mobiliseront pour les prochaines fois.

2. 2022, le retour des goûters

D'abord le goûter printanier avec les familles, l'occasion de nous retrouver, familles, bénéficiaires et professionnels, après 2 années de confinement et semi-confinement. Le sentiment de soulagement était réellement perceptible.

Et en décembre, celui ouvert également aux voisins, aux chauffeurs, aux partenaires, aux centres d'hébergement et à tous ceux qui en avaient envie. Du monde, une excellente ambiance, des bons gâteaux, plein de sourires... Quoi de mieux pour fêter la fin de l'année?



Nos usagers arrivés en 2022



La Forestière ASBL
rue de l'Été 89
1050 Bruxelles

02 649 25 45
laforestiere@forestiere.be
www.forestiere.be

  laforestiere89



