

Rapport d'activités 2020



La Forestière en 9 chiffres-clés

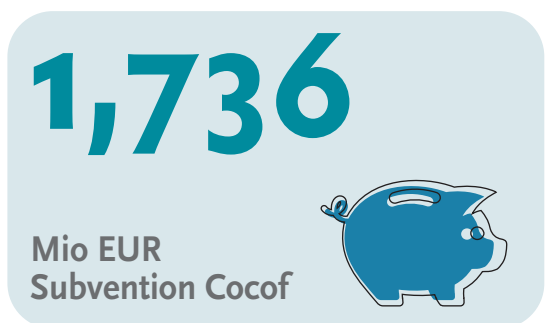
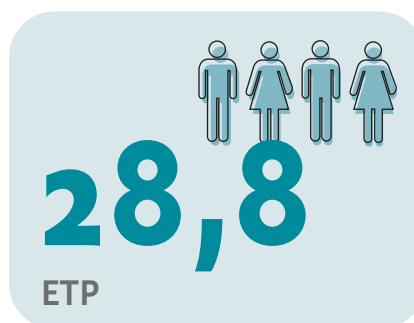
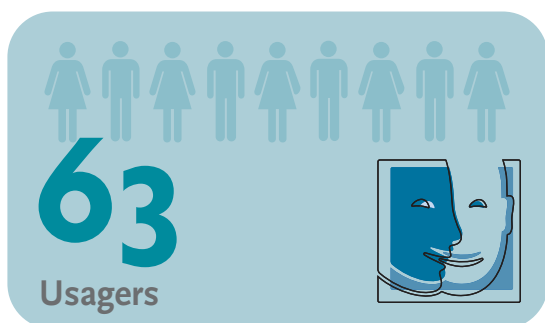


Table des matières

1 – Avant-Propos	2
2 – Bilan éducatif	5
1. <i>S'adapter</i>	6
2. <i>Le Silo 89</i>	8
3. <i>Le Silo 93</i>	12
4. <i>Le Silo Sens</i>	14
5. <i>Bilan psycho-social</i>	17
6. <i>Le rapport aux familles en période de crise</i>	18
7. <i>En guise d'envoi</i>	19
3 – Caractéristiques de la population	21
1. <i>Les usagers à La Forestière au 31 décembre 2020</i>	22
2. <i>Les déficiences à La Forestière au 31 décembre 2020</i>	25
3. <i>Le multiculturalisme à La Forestière</i>	28
4 – Situation du personnel	31
1. <i>Le personnel à La Forestière</i>	32
2. <i>La formation continue</i>	33
5 – Communication	35
<i>Visibiliser le travail de La Forestière</i>	36

Avant-Propos

Dans l'avant-propos du rapport d'activités 2019, je vous annonçais que l'année 2020 serait dédiée à conforter le nouveau programme d'activités et une nouvelle composition des groupes d'accueil. Dès la mi-mars 2020, la Covid-19 est venue chambouler ce programme.

Comme le décrit Olivier Alleman dans le bilan éducatif 2020 dont vous prendrez connaissance dans ces prochaines pages, nous avons dû nous adapter dans ce contexte inédit de confinements et de déconfinements.

L'esprit collectif construit au fil des mois précédents s'est vu mis à mal par les obligations sanitaires et particulièrement la nouvelle organisation du centre en trois silos quasi hermétiques tant vis-à-vis des bénéficiaires que des équipes qui les accompagnent au quotidien : chacun dans sa maison du 89, 93 ou 100. La souplesse des usagers et des intervenants a créé des miracles et les activités ont été sagement adaptées. Chacune de ces trois équipes vous présente leur bilan dans ces pages suivantes.

La résilience de nos bénéficiaires, de leurs familles, des centres d'hébergement mais aussi des travailleurs du centre est à applaudir. La solidarité s'est exprimée, l'ingéniosité aussi pour garder le lien car ce maintien du lien est resté un leitmotiv malgré ces contraintes de confinement et de séparation. L'équipe Psycho-sociale y a joué un rôle important.

Pour autant, ce contexte ne nous a donc pas paralysé, comme vous pourrez le découvrir ; de nouveaux bénéficiaires nous ont rejoint (deux entrées), de nouveaux postes/emplois se sont également ouverts (de 27,3 ETP en 2019, nous sommes passés à 28,8 ETP en 2020) et les formations se sont poursuivies (près de 1 500 heures).

Cette période, comme le soulève une des équipes, nous permet aussi de prendre du recul par rapport à notre organisation antérieure. Une multitude d'activités étaient proposées, entraînant des moments incessants d'ajustements et de nombreuses périodes transitoires qui pouvaient créer pour plus d'un de l'inconfort. Un ralentissement s'annonce par conséquent salutaire. Cette année 2021 sera dédiée à des ajustements pour une saison 2021-2022 prenant en compte ces constats.

Mais aussi, vous avez dans vos mains un rapport d'activités dans une forme nouvelle. Nous nous sommes adjoint les services d'une personne dédiée à la création d'outils pour une meilleure communication en interne comme en externe. Nous souhaitons montrer tout le sérieux de notre travail, mais surtout toute la joie de ce petit monde qu'est La Forestière. Pari gagné !

Ces outils sont également un vecteur indéniable de notre crédibilité auprès des personnes qui pourront nous soutenir dans nos projets futurs, dont notre tout grand projet de construction et de rénovation pour lequel nous avons reçu de la Commission communautaire française – Cocof – l'accord de principe tant attendu. L'année 2021 sera l'année décisive pour la concrétisation de ce dossier.

Très bonne lecture !

Véronique GAILLY – Directrice



Mon

cahrier

de

contes

BWOUFALLO BILL?

LE DÉFI DE SAM

voyage

Le loup conteur

MARTIN HANDFORD

Becky Bloom & Pas

OÙ EST CHARLIE?

Mon papa

PETITES HISTOIRES

LE VO

A. Bro

DU JOUR ET DU SOIR

La sorcière Sorcifflette

CALINOIRS VA FAIRE LES CO



Suz

paill

Bilan éducatif

L'accompagnement au quotidien



1. S'adapter

C'est sans doute le verbe qui résume le mieux l'année 2020. S'adapter, dans le contexte particulier et inédit de la pandémie de la Covid-19, au gré des confinements et des déconfinements successifs, au fil des mesures sanitaires qui continuent, encore aujourd'hui, à colorer notre quotidien.

Affaibli par les règles de distanciation, notre collectif a été fragilisé. Fini le briefing matinal à 8h30 où les équipes avaient pris l'habitude de se retrouver pour donner le ton de la journée. Suspendu les réunions générales et les journées séminaires, moments clés du travail en équipe. Mis de côté les rassemblements festifs, parenthèses d'effervescence et créateurs de liens avec les usagers et leur entourage.

Le travail collectif dont nous faisons rapport en 2019 a également été mis à l'épreuve par plusieurs semaines de télétravail, nous dont le cœur de notre métier d'éducateur est d'accompagner d'ordinaire des personnes avec des besoins soutenus et diversifiés, de manière très proche souvent. La configuration de l'accueil en 3 groupes hermétiques a aussi complexifié le maintien des relations entre équipes. Comment préserver la cohésion de l'équipe avec un effectif dispersé façon puzzle ?

2020 a été chahutée. La flexibilité s'est imposée à tous comme antidote à la fatalité. Faire avec ce qu'on a, s'accommoder pour tenter vaille que vaille de maintenir notre activité essentielle. Lâcher prise.

1.1 UN PRINTEMPS 2020 CONFINÉ

C'est une saison. Un quart d'année. Une éternité pour certains. Plusieurs semaines durant lesquelles la majorité de l'équipe a travaillé en mode confiné.

Des heures de contacts par téléphone pour prendre et donner des nouvelles, des journées de

visioconférences, une multitude d'échanges de mails, de partages d'observations et d'écrits de travail sur les personnes habituellement accueillies à La Forestière. Une mise en mots indispensable pour rester connecté au concret de notre travail d'accompagnement des usagers et continuer à nourrir le travail réflexif de l'équipe.

1.2 REPLI SUR SOI ET BESOIN DES AUTRES

Le confinement a interrogé chacun-e sur son rapport aux autres. La défiance s'est vite introduite avec la Covid-19 et s'est immiscée dans nos relations. Le vivre-ensemble a été mis à mal. Avec un moteur majeur : la peur ! La distanciation sociale érigée au statut de dogme ! Les gestes barrières édictés au nom d'une logique sanitaire !

Confinées dans leur famille ou dans leur hébergement, les personnes ont renoué avec une époque que l'on pensait révolue où, éloignées de notre champ de vision, elles vivaient exclues de notre société. Privées pour certaines de la relation avec leurs pairs et les intervenants pourtant essentielle pour le maintien et le développement de leur autonomie et de leur bien-être.

La Forestière a mis un point d'honneur à rester accessible pour les quelques personnes sans solution d'accueil. Un soutien matériel (kit d'activités) a été fourni à certains hébergements pour occuper les longues journées de leurs résidents. Et dès le déconfinement progressif enclenché en juin, les équipes ont œuvré à proposer des activités adaptées sous réserve d'un respect strict des mesures d'hygiène et de protection de base. Deux éducateurs ont développé par ailleurs des vidéo-activités en distanciel (danse, discussion) avec des usagers restés confinés pour diverses raisons (santé, parent à risque, peurs, etc.). Il nous paraissait primordial d'organiser pour ces personnes un rendez-vous vidéo avec d'autres usagers et animé par un intervenant de La Forestière afin de leur permettre de rester en contact et de maintenir le lien avec les gens qu'elles aiment.

Soulignons que cette mobilisation durant cette période particulière a notamment été mise en lumière par Charlotte Maréchal, journaliste à BX1, au travers de l'émission «Bruxelles revit!» diffusée en radio ainsi que sur les réseaux sociaux de BX1.

1.3 DÉCOURAGEMENT ET FORCE D'ADAPTATION

Lors de ce confinement, les familles et les foyers d'hébergement se sont retrouvés seuls face à eux-mêmes. Pour un temps indéterminé, fini les ressources du centre d'activités de jour sur lesquelles ils avaient l'habitude de s'appuyer. La suspension des activités les a contraints à rivaliser de créativité et d'adaptation pour combler le vide.

Même si cela n'a pas été évident tous les jours, le confinement du printemps dernier a renforcé le sentiment, auprès de certaines familles mais aussi de nombreux intervenants, que les rythmes de vie proposés jusqu'ici ne correspondaient pas toujours aux besoins des personnes et ne permettaient pas de passer suffisamment de temps de qualité avec elles.



« J'EN PEUX PLUS DE
CE VIRUS, IL ME FAIT
PIQUER DES CRISES... »

Pendant le confinement, certaines familles ont pu vivre à un rythme plus adapté à leurs besoins naturels. La crise sanitaire a par ailleurs poussé l'équipe à s'interroger à propos du rythme des prises en charge. Ces changements de perception auront des répercussions sur l'organisation de l'accueil et de l'accompagnement des usagers. Saisir l'opportunité de cette prise de conscience pour faire évoluer la qualité de nos

interventions et (re)découvrir ainsi nos facultés d'adaptation au service du projet collectif de La Forestière.

1.4 INÉGALITÉ ET SOLIDARITÉ

Devant la crise, certains sont moins égaux que d'autres. Aux premiers rangs desquels, les familles avec des personnes porteuses de handicap lourd, des parents déjà isolés de par leur situation familiale. Des centres d'hébergement ont aussi été touchés de plein fouet par la Covid-19 alors que d'autres étaient relativement épargnés. Deux travailleurs de La Forestière ont d'ailleurs choisi durant plusieurs semaines de renforcer leurs rangs afin d'aider des équipes décimées par le coronavirus.

Une partie du personnel de La Forestière a été malade et le centre a été contraint de fermer ses portes toute une semaine au mois d'octobre.

La solidarité et l'empathie se sont révélées essentielles pour nous soutenir mutuellement.

Les contacts téléphoniques hebdomadaires nous ont rapprochés de certaines familles. L'équipe a resserré les liens malgré l'adversité, se rendant utile pour d'autres centres dans le besoin.

1.5 ISOLEMENT ET ENGAGEMENT COLLECTIF

Le démarrage de la saison 2020-2021 en septembre a été construit de manière à respecter les consignes sanitaires.

L'organisation de l'accueil a été pensée en 3 groupes répartis chacun dans nos trois maisons en évitant au maximum les croisements autant pour les personnes handicapées que pour les membres de l'équipe (principe du silo).

Les intervenants spécifiques et paramédicaux ont rejoint les trois équipes éducatives à la recherche d'un équilibre entre des interventions éducatives et celles propres à leur champ d'actions.

Le choix d'une telle organisation du travail par la direction n'a pas été simple. Il visait certes à garantir avant tout la santé et la sécurité des bénéficiaires ainsi que des travailleurs tout en garantissant un accompagnement multidisciplinaire de qualité. Reposant sur une logique de protection, elle n'en mesurait pas moins le risque d'isolement et la perte de repères éprouvés par chacun dans son silo.

C'est dans cette optique que les équipes ont été invitées pour cette saison inédite à réfléchir à comment fédérer leurs ressources complémentaires, leurs potentialités et leurs efforts pour proposer une offre d'accueil et d'activités adaptée à la situation.

S'appuyer sur la force d'un collectif de travail pour co-construire ensemble ce que porte et réalise l'équipe, tout en tenant compte du contexte de crise et du contexte de chacun a certainement contribué à rendre possible un partage et un engagement collectif pour prendre soin les uns des autres.

Pour poursuivre ce bilan éducatif, nous avons demandé aux différentes équipes d'apporter leur contribution et de souligner les éléments marquants de l'année 2020 au sein de leur silo ou de leur collectif.

2. Le Silo 89

Au cours de cette année particulièrement chamboulée pour chacun(e) d'entre nous, nous avons dû faire face, ensemble, à la pandémie de la Covid-19. Cette dernière a rythmé notre année et bousculé notre quotidien au sein de La Forestière. Nous avons dû y faire face et nous adapter. Dans ce cadre si particulier, une réorganisation complète de l'institution a été nécessaire afin de respecter les mesures strictes liées à cette crise sanitaire. Ainsi, il a fallu repenser autrement l'encadrement des usagers que nous accueillons. La constitution de silos et de sous-silos a été de mise afin de limiter les risques de propagation du virus et dans le but, bien entendu, de

protéger les usagers mais aussi l'ensemble des équipes/silos créés à cet effet.

À travers cet écrit, nous partagerons une brève description de notre équipe nouvellement constituée, celle du Silo 89. Nous ferons part de notre prise de recul et de nos différents constats liés à notre pratique professionnelle avec la Covid-19. Ensuite, nous porterons un regard sur les usagers du Silo 89 et sur la construction de notre projet éducatif spécialisé. Pour terminer, nous mettrons en avant nos incertitudes, nos doutes mais également notre volonté de retirer du positif de cette pandémie.

Nous sommes le Silo 89. Nous formons une équipe de professionnels et sommes rattachés au bâtiment 89 de La Forestière. Parmi nous, on peut compter des éducateurs, une musicothérapeute et une logopède. Suite aux nombreux changements que la situation Covid-19 a pu orchestrer, notre direction nous a permis de repartir de zéro, de créer à partir d'une page blanche un nouveau projet et ce tous ensemble, et avec un nouveau groupe d'usagers. Si cette directive en motive plus d'un d'entre nous, nous nous sommes aussi rapidement rendu compte que ce n'est pas chose facile. Il faut pouvoir composer, s'adapter, dire, modifier...

Par ailleurs, ce qui nous unit c'est notre envie commune de se centrer sur l'utilisateur et de vouloir enrichir notre réflexion professionnelle grâce à nos différences.

2.1 CONSTATS LIÉS À NOTRE PRATIQUE PROFESSIONNELLE AVEC LA COVID-19

Premièrement, nous accueillons moins d'usagers qu'habituellement (hors Covid-19) : 5 usagers vivant en famille et 2 petits groupes d'usagers vivant en centre d'hébergement (les Pétunias et HAMA 2).

Deuxièmement, nous sommes suffisamment nombreux en tant que professionnels pour accueillir ce nombre restreint d'usagers. Cette réalité de terrain nous permet tout simplement



d'avoir plus de temps pour faire mieux. Le rythme effréné qui nous pesait tous (usagers et professionnels) avant la Covid-19 a laissé place à un rythme plus lent où l'on a la possibilité de réserver un accueil de meilleure qualité à nos usagers. Nous avons davantage l'occasion de proposer des moments privilégiés et des accompagnements en individuel avec les usagers.

Troisièmement, en raison de la crise sanitaire, nous accordons beaucoup plus de temps et d'importance quant à l'éducation à la santé auprès de nos usagers : se laver les mains, manger plus lentement, aller aux toilettes...

Quatrièmement, notre travail s'alterne entre moments sur le terrain (à La Forestière) et moments de télétravail à la maison. Le télétravail est une pratique nouvelle pour nous et nous avons pu l'utiliser à bon escient : mise à jour des analyses de besoins, recherche théorique, formation, rédaction de PEI...

2.3 REGARD SUR L'USAGER

Notre environnement de travail actuel est beaucoup plus calme qu'avant la période Covid-19. En effet, moins de personnes donc moins de bruit et moins de stimuli dans tous les sens. Nous

des mots dessus, certains ne sont pas capables de porter le masque, d'autres se réjouissent d'avoir « des jours de congé » et de ne plus devoir venir tous les jours à La Forestière... chacun le vit à sa façon.

2.4 REGARD SUR NOTRE PROJET

Construire un projet demande du temps. La construction de ce projet commun qui nous rassemble tous autour de l'utilisateur est en cours de réflexion et d'élaboration. Nous avons mis en place une réunion d'équipe du Silo 89, de façon hebdomadaire. Ces réunions nous permettent dans un premier temps de nous centrer sur les besoins des usagers ainsi que sur les pistes d'intervention que nous pouvons cibler en matière d'accompagnement éducatif spécialisé. Nous prévoyons un deuxième temps pour échanger autour de la construction de ce projet commun en partageant nos réflexions sur des thèmes de discussions comme par exemple : les outils visuels, les lieux d'accueil, le rôle de référent, etc.

Nous avançons donc chaque jour et nous avons déjà une proposition de différentes activités internes et externes répondant aux besoins des usagers tels que :



« J'AIME BIEN UN PEU ICI À LA FORESTIÈRE, MAIS LE COVID C'EST UN PEU DIFFICILE POUR MOI. »

remarquons que cet environnement est bénéfique pour nos usagers. Par exemple, il permet à certains usagers qui présentent des difficultés pour trouver leur place au sein d'un grand groupe d'accueil d'être beaucoup plus à leur aise.

Concernant leur compréhension de la situation sanitaire actuelle, celle-ci diffère pour chacun d'entre eux. Certains sont capables de mettre

- **Sens de la nature** : balade en forêt, exploration sensorielle de la nature, découverte et investissement de notre environnement, de ce qui nous entoure (création d'un potager, travail du bois).

- **Mosaïque** : Activité centrée sur les notions de structure, patience, concentration, créativité.

- **Contes**: se réunir à plusieurs autour d'un média: le livre. Communiquer, s'écouter, être dans l'imaginaire, se rendre dans une bibliothèque section jeunesse 1x/mois.
- **Canimôme**: c'est un moment riche en émotions. Plusieurs apprentissages y sont travaillés, par exemple entrer en contact avec le chien (par le toucher, par une brosse, par des jeux), surpasser sa peur, communiquer avec l'animal ainsi que le comprendre. Les personnes s'amuse et sortent de leur routine habituelle. Ces séances sont des moyens de changer d'air et d'oublier tout ce qu'il y a autour.
- **Cuisine**: l'activité cuisine permet à la personne de voyager à travers les 5 sens (la vue, l'ouïe, l'odorat, le goût et le toucher).
- **Yoga**: prendre conscience de son corps en douceur et développement de la coordination motrice, diminution du stress. L'activité permet à la personne de se centrer sur soi et s'ouvrir aux autres.
- **Jeux**: l'activité regroupe plusieurs sous-activités comme des activités sensorielles pour la dextérité manuelle et le tri(cube), le panneau

sensoriel et des jeux pour la coordination motrice fine, jeux sonores, travail au niveau de la préhension fine.

- **Danse**: activité sportive, qui permet de bouger, de suivre un rythme, et d'être en relation via visioconférence avec d'autres usagers.
- **Ferme**: activité externe qui permet de sortir de sa zone de confort, d'être en contact avec la nature et de s'occuper des animaux (balade avec des ânes, nourrir les poules et les lapins...).

2.5 CONCLUSION

Cette crise sanitaire nous a tous impactés et nous laisse dans le doute quant à ce que l'avenir peut nous offrir. Nous ignorons quels seront les changements opérés à La Forestière lorsque la situation ne sera plus si critique: les équipes silo perdureront-elles? En revanche, nous savons que nous voulons tous retenir quelque chose de positif de cette pandémie et maintenir dans le temps les changements bénéfiques que nous avons obtenus pour nos usagers grâce à cette crise sanitaire qui nous a bousculée.



3. Le Silo 93

L'année 2020 est une année bien particulière... Durant le confinement, nous avons été en télétravail, nous en avons profité pour écrire ou réécrire les analyses des besoins, les situations actuelles des usagers, découvrir quelques lectures...



« J'AI RESENTI COMME UNE ANNÉE AU RALENTI. LES ACTIVITÉS ÉTAIENT DIFFÉRENTES AUSSI. JE N'AI PAS PU FAIRE LA PSYCHOMOTRICITÉ. C'EST ASSEZ DUR POUR LE MORAL. »

La saison a vraiment débuté en silo, «en mode estival» dès mai-juin 2020. Notre silo réunit un groupe accueillant les Aînés et un groupe ayant une orientation artistique. Nous avons veillé à garder notre identité, notre spécificité tout en travaillant ensemble. Accueil bien différent... Le port du masque, les gestes barrières, la distance, le stress, le plaisir de se retrouver, la bonne volonté, l'isolement, etc.

En septembre, nous avons réfléchi à une organisation, nous avons établi des horaires, nous avons construit ensemble. En octobre, nous avons accueilli un nouvel usager qui de par son profil particulier a entraîné beaucoup de réflexion et influencé notre fonctionnement.

L'atelier «Création Artistique» a proposé un travail plus individuel car le nombre de participants le permettait. Il leur fut offert des activités de céramique, de gravure, du dessin, de la peinture, de la broderie, des visites aux musées, du travail au potager. Ainsi que des improvisations musicales.

Le Pôle des Aînés a quant à lui gardé ses activités phares : réminiscence, les courses, des balades, de la musique, des activités culinaires (soupe et pâtisseries), des activités de bien-être, des activités manuelles et occupationnelles...

Certaines activités sont ouvertes à tous les Usagers, les plus jeunes se mêlent avec plaisir aux activités de cuisine p.ex. et certains Aînés ont intégré le groupe de Création Artistique et celui du potager.

Nous nous sommes réinventés pour les moments festifs (les fêtes, les anniversaires ont été fêtés en Silo). Pour les repas, nous avons dû nous adapter, gérer les espaces et le service.

Plaisir, convivialité, fantaisie, partage, découverte, redécouverte des uns et des autres...

Les intervenants durant cette année : Véronique H, Matilde, Yvonne, Sarah, Daniel, Claire S, Alvin (depuis octobre, en remplacement de Claire S) et Claire L (jusqu'au mois de septembre).





4. Le Silo Sens

Pour nous tous, la présence de la Covid-19 a changé beaucoup de choses à La Forestière... Les nouvelles mesures de **sécurité et d'hygiène** sont expliquées, encadrées, respectées, elles ont intégré notre quotidien depuis un an maintenant.

Les silos se sont formés et nous avons dû prendre un nouveau départ...

À nouvelle organisation, **nouveau nom** pour notre Silo. Un fil conducteur qui unit les projets : « **Le sens** ». Aujourd'hui pour nous « **Silo Sens** »



« ON EN A MARRE
DE CE VIRUS ! »

prend donc tout son sens...

Accueil de **nouveaux collègues** et de **nouveaux bénéficiaires**, venant d'autres pôles, existants auparavant.

Une **nouvelle dynamique** à construire, à organiser, à nourrir ensemble!

Au départ des besoins mis en évidence, des spécificités et formations individuelles et de groupes, nous avons bâti, et nous construisons toujours, un **projet commun**.

Notre objectif est d'**accueillir** les personnes, dans un cadre sécurisé, serein et de garantir bien-être, expression et réalisation de soi. C'est aussi **valoriser** leurs compétences, tout en maintenant le lien avec l'extérieur.

Le bâtiment permet un agencement d'**ateliers multiples** ainsi que des lieux de rassemblement, de mise en commun, de travail en collaboration.

Les bénéficiaires profitent de toutes les activités, sont encadrés par une équipe pluridisciplinaire (7 personnes) et **se rencontrent** au quotidien avec toutes les personnes accueillies dans le silo. Il est essentiel pour nous de favoriser la rencontre.

Les groupes peuvent être petits ou plus conséquents, les **horaires mis en place permettent un mouvement continu** et riche.

Ce sont ces spécificités qui permettent la construction de notre ensemble.

Une **réunion d'équipe**, hebdomadaire, est organisée pour mettre en commun, se questionner, partager, informer et s'informer.

Divers domaines d'activités sont proposés :

- Les **ateliers culinaires** : pâtisserie, collations...
- Les **ateliers musicaux** : lutherie sauvage, percussion, musique contemporaine, jeux musicaux...
- Les **ateliers artisanat** : Terre, papier, peinture, mandala, poterie...
- Les **ateliers d'expression** : carnet de vie, communication par l'image, actualités...
- Les **ateliers de sports adaptés** : marche, sports de ballons, vélo...
- Les **ateliers nature** : potager, jardinage...
- Les **ateliers multimédias** : informatique, courts métrages, photographie...
- La **psychomotricité** : image du corps, tonicité, espace-temps et schéma corporel.
- Les **ateliers ludiques** : dessin, jeux...
- **Sorties, visites** (dans la mesure du possible), organisation d'événements (internes)...





5. Bilan psycho-social

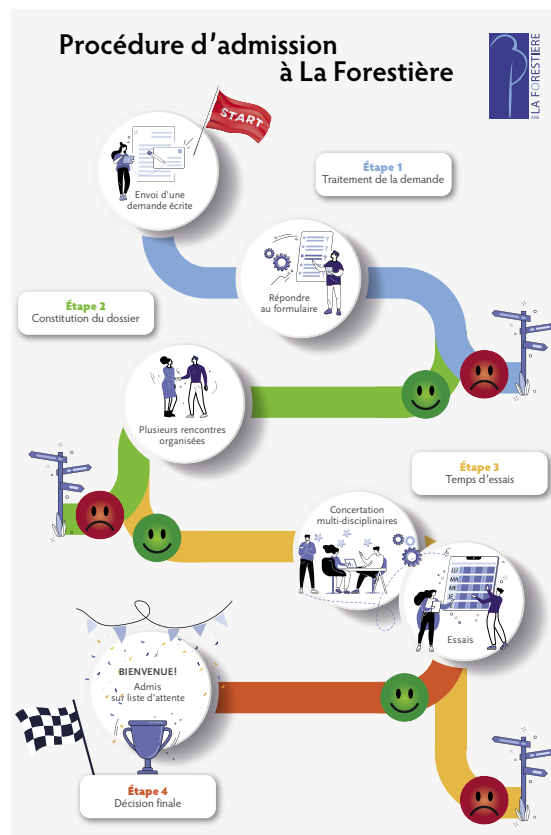
L'équipe psycho-sociale, comme son nom l'indique, est composée d'une psychologue et d'un assistant social. En plus de nos tâches individuelles respectives, nous effectuons un travail commun de réflexion, d'analyse et de communication tant sur et pour les bénéficiaires que sur des procédures, processus et projets. Nous apportons un éclairage plus large aux différents membres du personnel de par notre position « méta » et nos formations respectives. Citons par exemple : la neuropsychologie, le double diagnostic pour la psychologue et l'approche systémique pour l'assistant social.

5.1 CONTEXTE

Suite au confinement de mars, notre travail a dû se modifier quelque peu. En effet, cette période nous a permis (de manière un peu forcée) d'expérimenter le télétravail. Cependant, dans le souci de rester joignable, une permanence téléphonique a été mise en place. L'assistant social a assumé, à tour de rôle avec la secrétaire et la directrice, cette permanence sur le lieu du travail. De plus, notre volonté étant de garder le lien, le contact avec chaque famille, chaque usager, l'équipe psycho-sociale a procédé à des appels téléphoniques chaque semaine. Nous avons pu être aidés dans cette tâche par une éducatrice afin de répartir les contacts entre nous trois. Le chef d'équipe quant à lui s'est chargé du lien avec les centres d'hébergement. Un compte-rendu était rédigé et diffusé après chaque contact.

5.2 TRAVAIL RÉFLEXIF

Au cours de l'année, nous avons poursuivi et finalisé tout un travail réflexif sur la procédure d'admission que nous voulions repenser et améliorer. Ce travail finalisé a débouché sur une représentation schématique de cette procédure en collaboration avec notre chargée en communication. Après une longue analyse, la procédure d'admission a été entièrement revue en termes d'étapes, de chronologies, de responsabilités,



de documents à soumettre, etc. Cette nouvelle procédure a été appliquée tant pour les nouvelles demandes introduites que pour le suivi de demandes déjà analysées débouchant sur des rencontres de candidats et des admissions effectives.

5.3 ANAMNÈSES

- Un travail sur les anamnèses a aussi été mis en route afin de poursuivre ces présentations aux membres de l'équipe permettant de préparer les Projets Individualisés des bénéficiaires. Ces temps d'exposés et d'échanges ne pouvaient plus se faire en présentiel pour l'ensemble des membres de l'équipe éducative. La question de la trace a également été soulevée. Nous avons donc imaginé plusieurs alternatives ou pistes. Parmi les pistes envisagées, nous évoquerons l'utilisation d'outils de présentation informatiques et de vidéos.
- L'équipe psycho-sociale a préparé plusieurs anamnèses à présenter oralement lors d'échanges avec les membres d'un silo dans

le respect des mesures sanitaires, rédigé des présentations, participé à des réunions d'équipes par silo...

5.4 PARTICIPATION À DES RÉUNIONS

- **TEPP**: les temps d'échange pluri-professionnels autour d'un usager. L'équipe psycho-sociale a participé à ces temps d'échanges centrés sur un bénéficiaire en visioconférence.
- **Réunions générales** en visioconférence: participation dynamique.
- **Réunions préparatoires pour le retour des usagers** confinés à domicile.
- **Réunions préparatoires** pour rencontre en distanciel (visioconférence) **avec intervenants extérieurs**.
- **Journée séminaire** en visioconférence.

Dans un premier temps, nous avons dû faire face à un confinement tout en restant ouverts. Le travail s'est organisé, des permanences téléphoniques se sont mises en place pour rassurer les familles de nos bénéficiaires face aux incertitudes, aux angoisses naissantes, etc. Nous non plus, ne savions pas trop où nous allions. L'assistant social a assumé, à tour de rôle avec la secrétaire et la directrice, cette permanence sur le lieu du travail.

Dans un second temps, nous avons maintenu le lien chaque semaine avec toutes les familles et les usagers de La Forestière en fonction des disponibilités de chacun et chacune. Ce travail de maintien du contact, du lien a été assuré par l'assistant social accompagné de la psychologue et d'une éducatrice. Le contact avec les hébergements, quant à lui, a été assuré par le Chef d'équipes, Olivier Alleman. Les informations recueillies étaient échangées entre l'équipe PMS, l'éducatrice, le Chef de Groupe et la



« THOMAS ET DELPHINE SONT DE L'AUTRE CÔTÉ.
TOUT LE TEMPS EN FAMILLE, C'EST UN PEU DIFFICILE.
À CAUSE DU COVID, JE PEUX PAS VOIR MES COPAINS AU 100.
J'AIME BIEN LES CALINS. »

6. Le rapport aux familles en période de crise

Dès le mois de mars, le travail de l'assistant social s'est modifié quelque peu.

En effet, cette période a entraîné des confinements, des absences, des retours de certains bénéficiaires. Cela concerne aussi bien les personnes vivant en famille que celles vivant en centre d'hébergement.

Direction. Un compte rendu était rédigé et diffusé après chaque contact.

Cette période particulière de crise sanitaire nous a demandé de modifier nos habitudes de travail, notre manière d'être en relation avec les familles et les usagers du centre. Nous avons expérimenté le télétravail avec les visioconférences, certains contacts se sont faits par Whatsapp ou via des réseaux sociaux, des activités comme la danse se sont faites par visioconférence...

Assez rapidement, certaines personnes sont revenues au centre avec un accueil à temps partiel. Puis petit à petit, ils ont été plus nombreux, en fonction des situations professionnelles des familles ; des accueils se sont élargis à un temps plein.

Le maintien du contact a persisté avec les personnes qui ne sont pas revenues directement ou pas encore. Des nouvelles étaient prises régulièrement, des informations sur l'évolution de la situation tant au Centre que dans l'ensemble de notre population étaient partagées...

Une campagne d'information et/ou de sensibilisation a été menée auprès des familles afin de permettre à ceux qui le souhaitent de se faire vacciner à La Forestière. Cela a pu porter ses fruits grâce au travail de lien et de confiance qui n'a pas cessé d'être maintenu, entretenu.

7. En guise d'envoi

Voilà une année 2020 qui laissera des traces, des marques. À la fois porteuse de chamboulements, de périodes d'adaptation, de réorganisation mais aussi d'espoirs.

Pour qu'un collectif de travail donne sa pleine mesure et que l'interculturalité professionnelle en son sein s'y exprime, chacun a dû y mettre du sien, en sachant abandonner une part de sa marge d'action habituelle. La reconnaissance des compétences, la confiance et le partage de valeurs sont essentielles à développer.

L'expérience de cette saison permettra de tirer des enseignements en termes de méthodologie, d'organisation, de gestion humaine et de soi-même dans une vision prospective. Elle pousse à adapter l'accueil proposé à La Forestière voire à réinventer notre manière de travailler.

La contribution écrite des différentes équipes à ce rapport d'activité témoigne des éléments qui ont habité l'année 2020 de bout en bout.

Une mission s'imposant, celle de renforcer et cultiver le lien avec les familles et les autres intervenants. De continuer à participer à un élan collectif et porteur de sens pour que La Forestière soit à même de répondre aux besoins essentiels de tous les usagers.

Saluons une nouvelle fois les forces déployées en 2020 et le travail mené au cours de cette année inédite ainsi que l'engagement partagé du personnel dans la recherche du « meilleur possible ».



Caractéristiques de la population

Situation des usagers inscrits au 31 décembre 2020

1. Les usagers à La Forestière au 31 décembre 2020

Depuis juillet 2012, La Forestière est agréée pour accueillir **56 personnes** (en équivalent temps plein).

Depuis quelques années, nous connaissons des mouvements dans la population accueillie

(sorties, admissions et réduction du temps de fréquentation). Durant l'année 2020, une sortie a eu lieu compensée par deux admissions.

À la date du 31 décembre 2020, nous accueillons donc un total de 63 Usagers (dont 12 à temps partiel). La situation de ces Usagers est répartie comme suit :

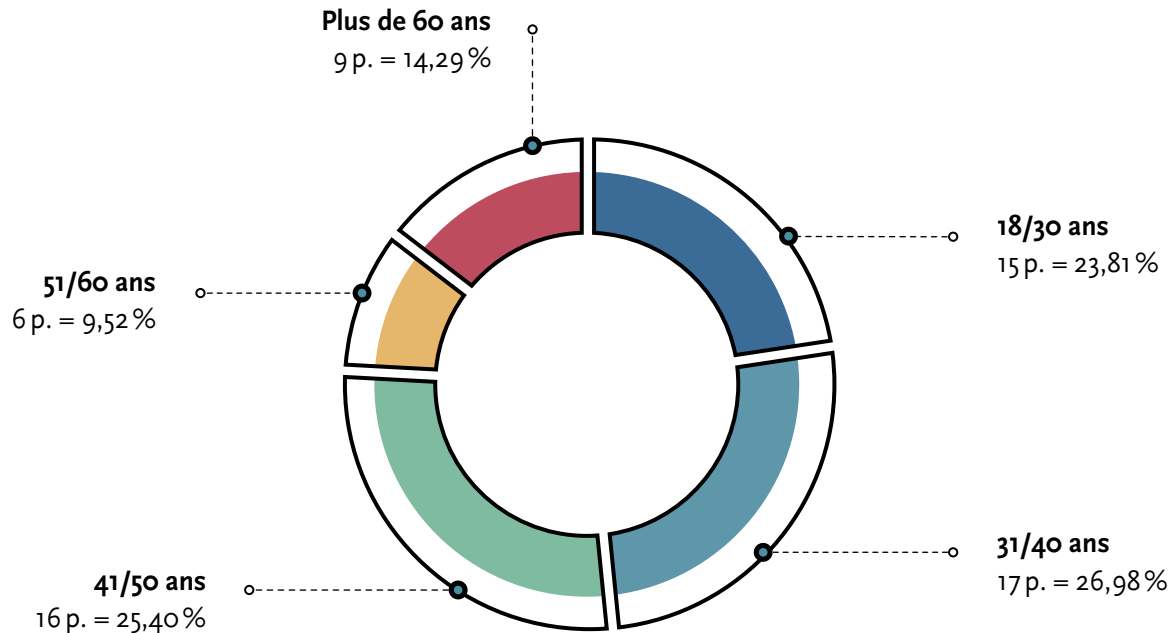
Situation	Agrément
Personnes vivant en famille	36
Personnes vivant en hébergement agréé	27
Personnes vivant en hébergement non-agréé	0

Répartition de la population en fonction du sexe au 31 décembre 2020

De 20 à 78 ans – âge moyen = 42,67 ans
Population de 63 personnes au 31 décembre 2020

	Femmes	%	Hommes	%	Total	%
18/30 ANS	5	19,23	10	27,03	15	23,81
31/40 ANS	7	26,92	10	27,03	17	26,98
41/50 ANS	7	26,92	9	24,32	16	25,40
51/60 ANS	5	19,23	1	2,70	6	9,52
Plus de 60 ans	2	7,69	7	18,92	9	14,29
Total	26	100,00	37	100,00	63	100,00

Répartition de la population par tranches d'âge au 31 décembre 2020



32 personnes (soit 50,8%) ont entre 18 et 40 ans

22 personnes (soit 34,9%) ont entre 41 et 60 ans

9 personnes (soit 14,3%) ont plus de 60 ans

Évolution dans le temps des catégories d'âge

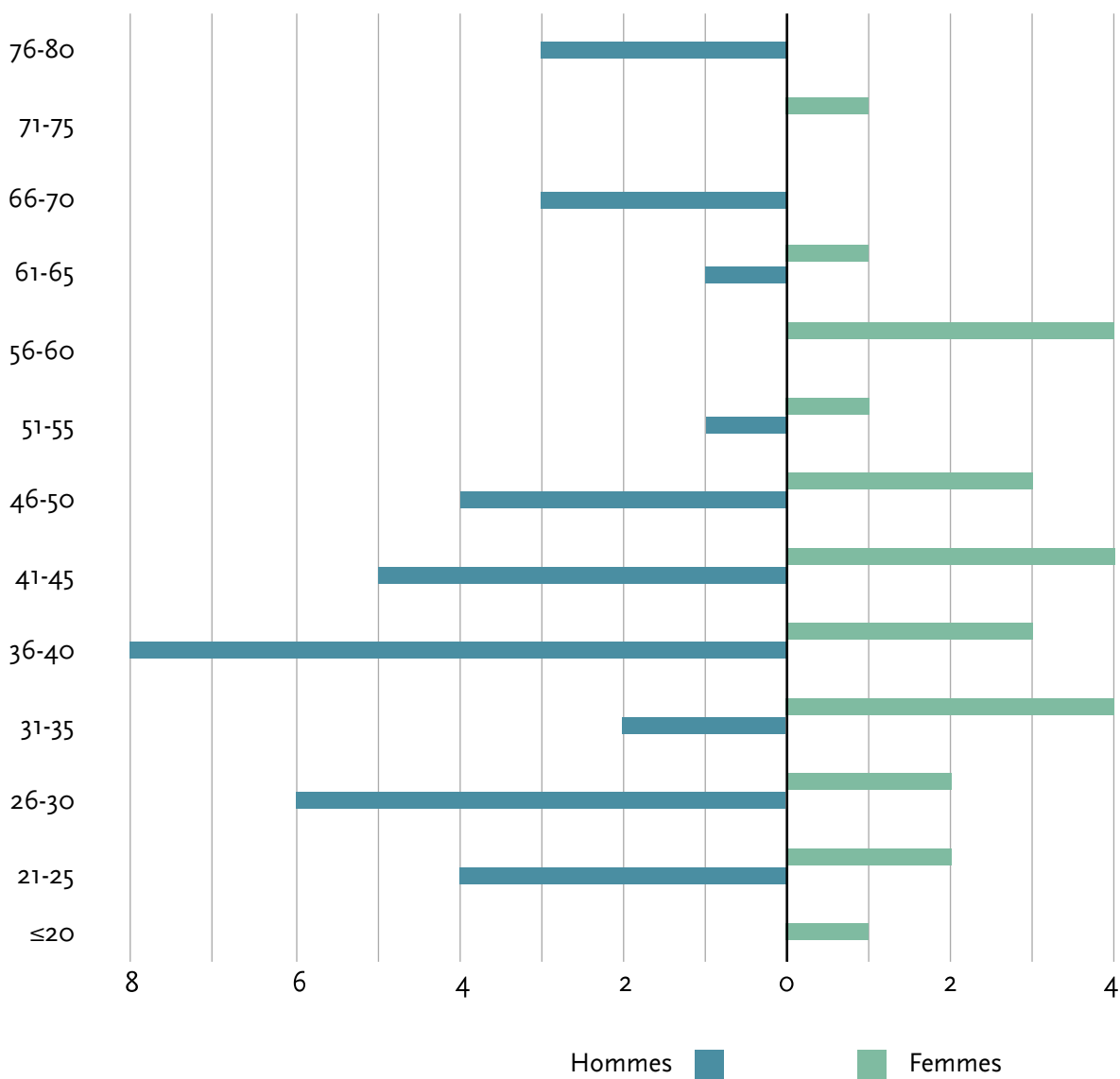
	1986	2006	2016	2017	2018	2019	2020
18/30 ans	32,7%	30,91%	25%	24,59%	21,67%	22,20%	23,81%
31/40 ans	32,7%	20%	35%	32,79%	35%	28,60%	26,98%
41/45 ans	16,36%	12,73%	11,67%	8,20%	8,33%	15,57%	14,30%
+45 ans	12,72%	36,36%	28,33%	36,07%	35%	33,33%	34,90%
+55 ans		10,91%	16,67%	19,67%	16,67%	19,05%	20,60%

Nous constatons qu'en date du 31 décembre, la situation constatée lors de l'exercice précédent se maintient. En effet, nous avons constaté un transfert de la population au sein de la tranche « 31/40 ans » au profit de de la tranche « 41/45 ans » ainsi qu'une augmentation des « plus de 55 ans » alors que la tranche des « + de 45 ans » semble stable. Au 31 décembre 2020, la situation reste stable avec une très légère variation des pourcentages des différentes catégories.

Ce tableau met en évidence **le vieillissement de notre population**. La tendance à l'augmentation se marque nettement dans la catégorie des « + de 55 ans ». Cette catégorie est reprise dans le graphe depuis 2004 afin de montrer l'évolution de cette tranche de la population.

Ce graphique permet de constater une répartition différente par tranche d'âges selon le sexe de la personne.

Pyramide des âges en fonction du sexe au 31 décembre 2020



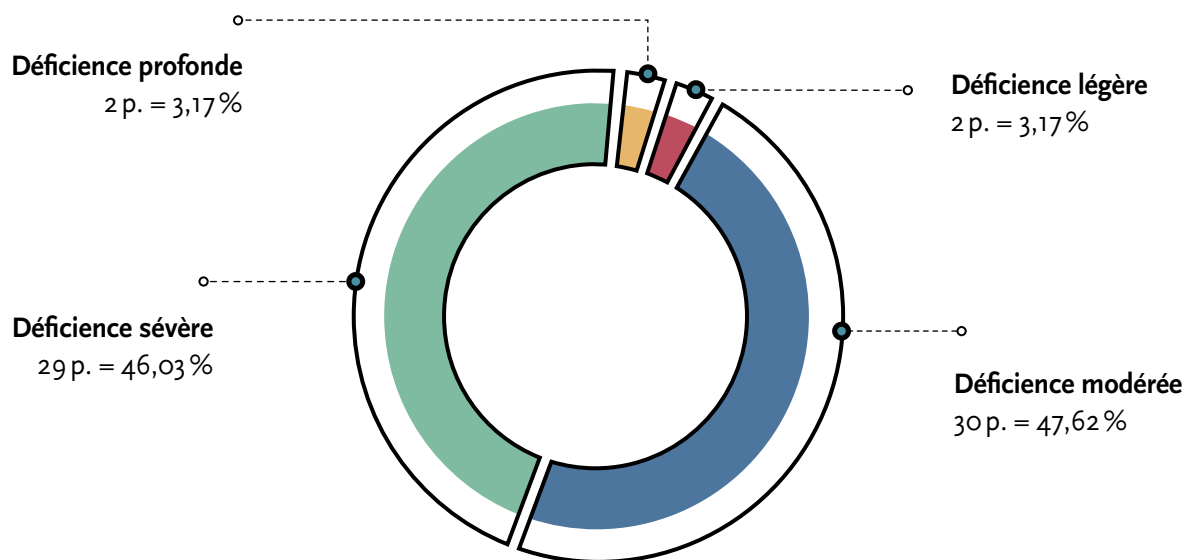
En ce qui concerne la moyenne d'âge des usagers, celle-ci est de 42,67 ans et la moyenne de leurs années d'ancienneté est de 15,71 ans. Nous constatons que la moyenne d'âge de la population accueillie ne varie pas beaucoup d'année en année. Cela s'explique par les mouvements au sein de la population : les départs et les nouvelles admissions ne modifient pas ou peu la moyenne d'âge. Il est à constater que nos usagers les plus âgés ne sont pas forcément ceux qui quittent le centre d'activités. Nous accueillons

7 personnes de plus de 65 ans (6 hommes et 1 femme), dont 3 de plus de 75 ans !

2. Les déficiences à La Forestière au 31 décembre 2020

Le graphique ci-dessous permet de visualiser que 93,65 % de notre population est atteinte d'une déficience qualifiée de modérée à sévère (catégories 112 et 113).

Répartition par type de déficience exprimée en pourcentage au 31.12.2020



« LES CÂLINS ME MANQUENT BEAUCOUP.
JE SUIS CONTENTE DE REVOIR BIENTÔT MES AMIS,
IL Y A UN BEAU GARÇON AU 100. »



À ces déficiences mentales sont ajoutés des handicaps ou maladies associés (épilepsie, troubles visuels, sensoriels, diabète, troubles moteurs,

maladie mentale et traits psychotiques, troubles du comportement, hépatite B active...).

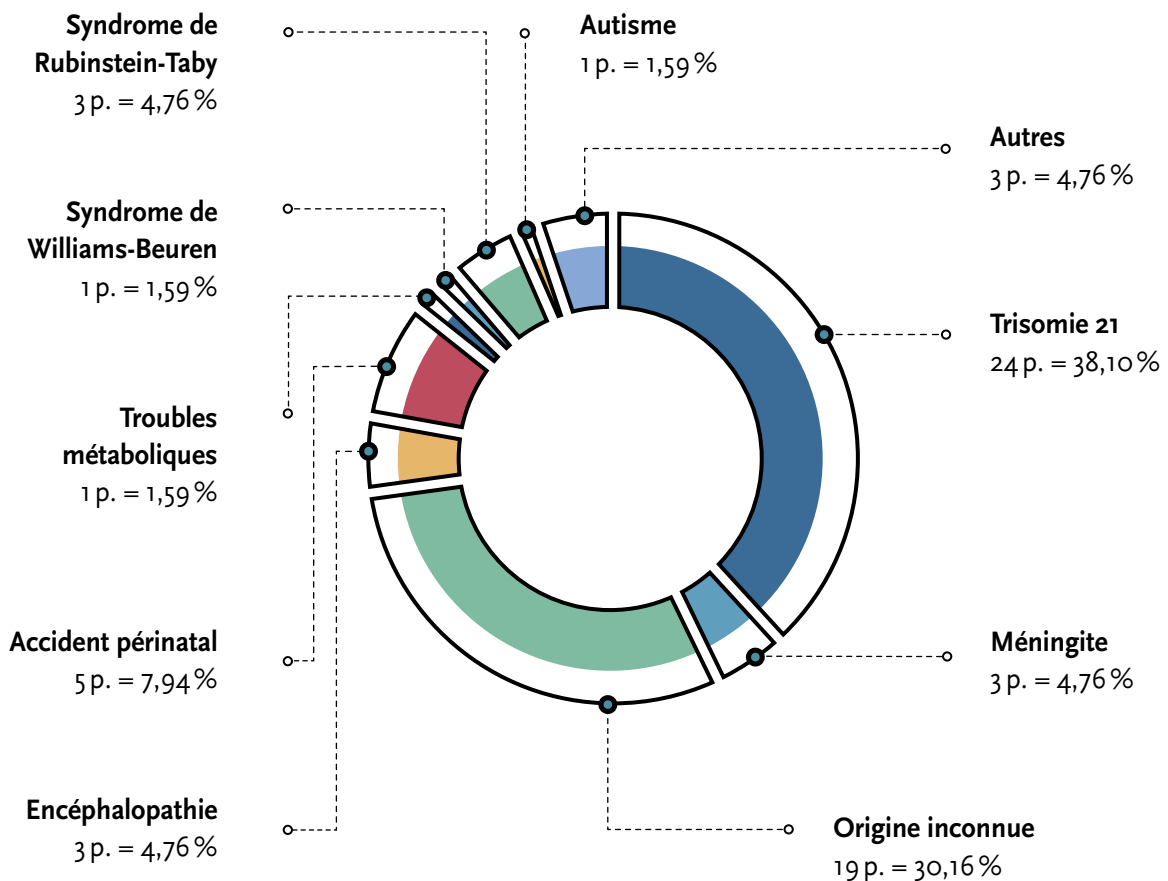
Tableau des problèmes surajoutés (physiques, médicaux et psychologiques) et des troubles associés – 2020

Problèmes physiques surajoutés	42 personnes présentent 1 problème ou plus	66,67 %
	Troubles moteurs	11
	Malformation du squelette, des membres	16
	Troubles sensoriels	15
Problèmes médicaux surajoutés	52 personnes présentent 1 problème ou plus	82,54 %
	Diabète	3
	Épilepsie	13
	Hépatite active	3
	Sclérose tubéreuse de Bourneville	1
	Syndrome de Lennox-Gastaud	1
	Syndrome apnée du sommeil	0
	Obésité	17
	de type cardiovasculaire	5
	Orthopédique	9
	Endocrinologique (thyroïdie, etc.)	10
	Respiratoire	0
	Neurologique	7
	Problème urinaire	7
	Autres (hormis troubles du comportement)	7
Prob. psychologiques et/ou comportementaux surajoutés	38 personnes présentent 1 trouble ou plus	60,32 %

Remarque: **Certaines personnes se retrouvant dans plusieurs catégories**, les pourcentages exprimés ne prennent en compte que le nombre de personnes se trouvant dans chaque catégorie **par rapport à l'ensemble de la population accueillie**. 82,54% de la population (soit 52 personnes) présente des problèmes médicaux sura-

joutés. Cela signifie que seules 11 personnes ne présentent pas de problèmes médicaux surajoutés. 66,67% (soit 42 personnes) présentent des problèmes physiques surajoutés et 60,32% (soit 38 personnes) présentent des troubles psychologiques et/ou comportementaux surajoutés.

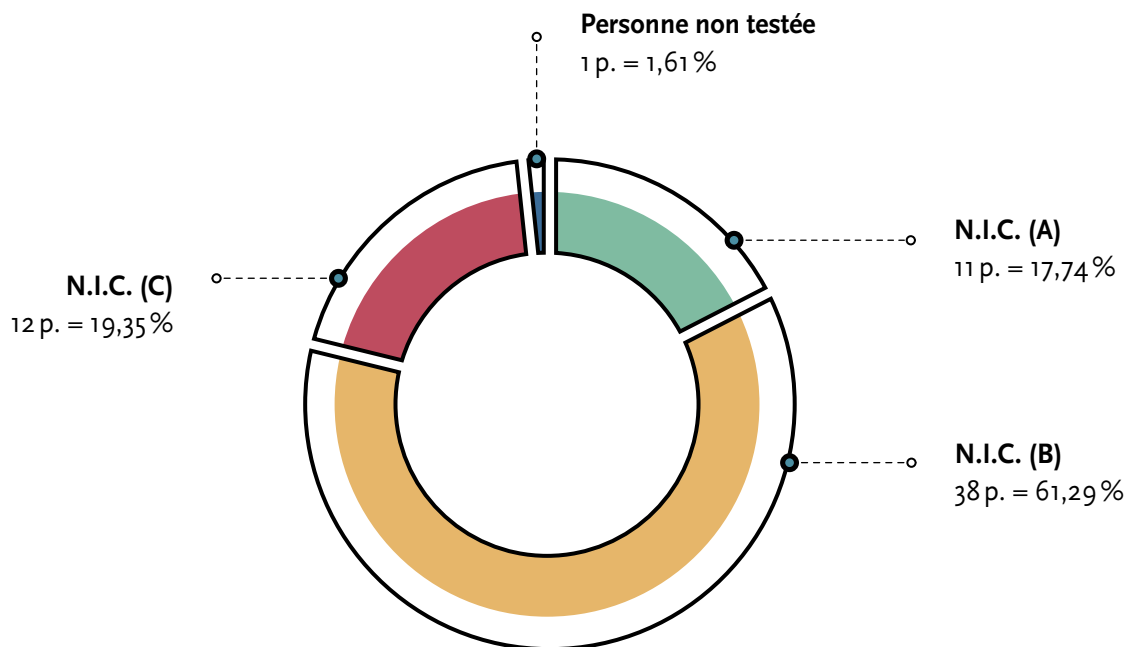
Étiologie du handicap pour l'année 2020



Ce graphique à secteurs indique la proportion de chaque origine ou étiologie du handicap des personnes accueillies au sein de La Forestière à la date du 31 décembre 2020. Les personnes atteintes d'une trisomie 21 sont les plus représentées dans notre population. Viennent

ensuite les personnes dont l'origine est inconnue; il s'agit bien souvent de personnes plus âgées pour lesquelles la science ou la médecine n'avaient pas encore établi un diagnostic ou découvert l'origine de leur handicap et dont le diagnostic n'a plus été recherché.

Répartition des normes individuelles complémentaires (N.I.C.) – 2020



Ce graphique à secteurs reprend les personnes accueillies dans l'agrément. Il s'agit donc au 31 décembre de 63 personnes. À cette date, une personne admise fin de l'année n'a pas été testée et une autre personne a été admise dans la catégorie « hors agrément ». Elle n'est pas reprise dans ce tableau.

Nous constatons que **61,29 %** des usagers sont répartis sous **la norme B**. Viennent ensuite les personnes reprises sous **la norme C**, soit **19,35 %** de la population accueillie dans l'agrément. L'analyse des résultats met en évidence que **80,64 %** de notre population nécessite un besoin d'accompagnement complémentaire ; soit **4 personnes sur 5**.

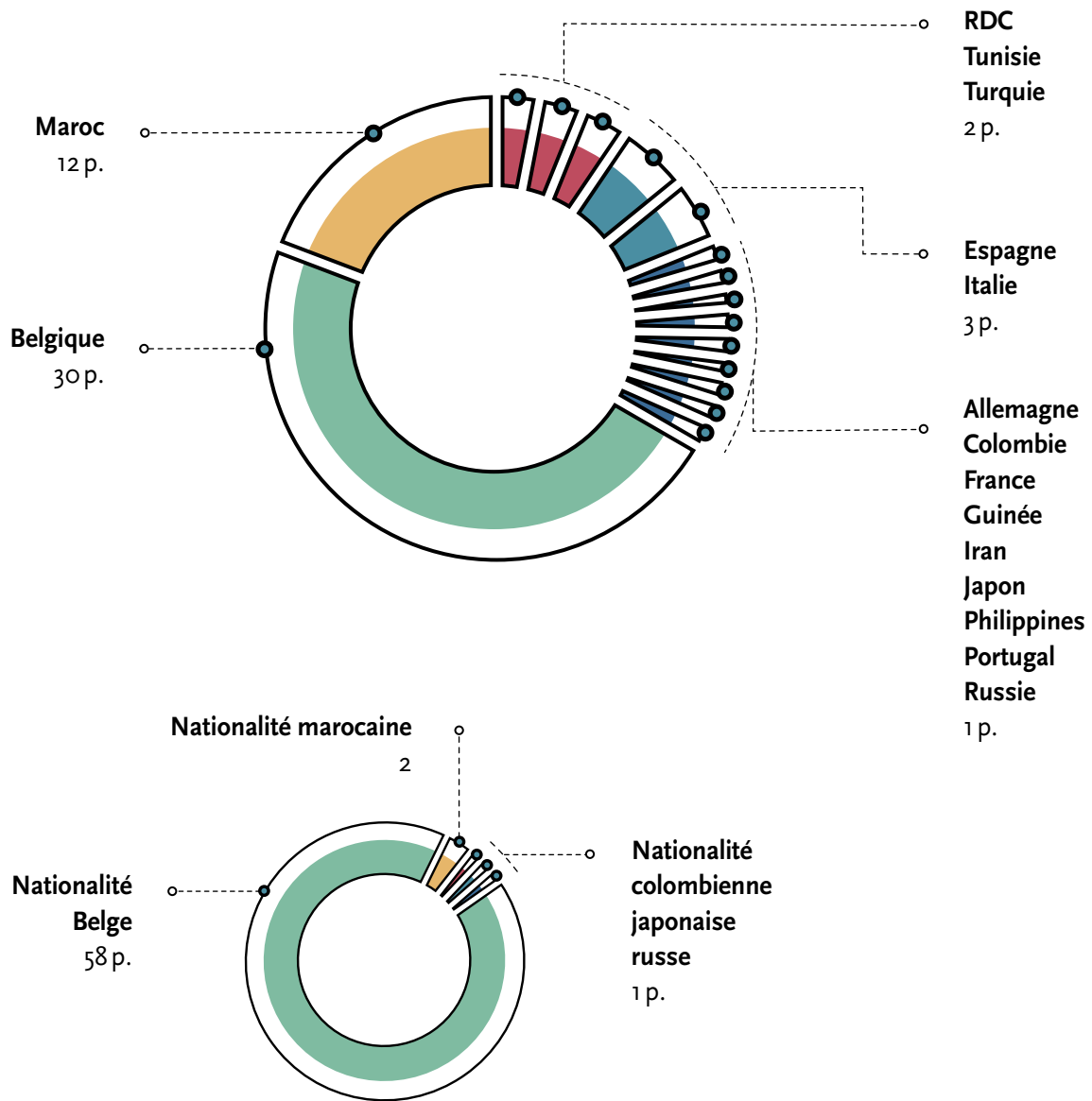
Signalons que, parmi l'ensemble des usagers, les personnes reprises exclusivement dans les 2 places hors agrément (anciennement catégorie « 10 % ») n'apparaissent jamais dans ce graphique car elles ne sont pas évaluées. **Nous**

attirons cependant votre attention sur le fait suivant : les personnes accueillies dans le cadre de ces places supplémentaires peuvent nécessiter un encadrement complémentaire – parfois important – qui n'est pas repris dans les normes. Ces besoins peuvent donc avoir des répercussions sur la prise en charge des personnes et sur les membres de l'équipe.

3. Le multiculturalisme à La Forestière

Le **multiculturalisme** n'est pas pris ici dans son sens politique mais plutôt social. Nous entendons par-là l'idée que les personnes déficientes mentales constituent une richesse pour l'ensemble des citoyens. Cette notion s'inscrit dans le **Projet de La Forestière** qui vise, entre autres, **le développement de l'autonomie, l'inclusion de la personne dans la société et sa reconnaissance en tant que citoyen.**

Pays d'origine de la famille et nationalité de l'utilisateur – 2020





Le personnel à La Forestière



1. Le personnel à La Forestière

À la date du 31 décembre 2020, l'équipe de La Forestière était constituée de 34 personnes.

Équipes	
Équipe technique	5
Équipe administrative	2
Équipe psycho-médico-sociale	2
Intervenants auprès des bénéficiaires	23
Direction – Chef équipe	2

Le nombre moyen de travailleurs durant l'année 2020 était de 28.8 équivalents temps plein.

	Femmes	Hommes
Total en ETP	18,5	10,3
Temps plein	10,1	7,7
Temps partiel	11,9	4,0

Le bilan social de La Forestière de cette année 2020 indique une augmentation des engagements: en équivalent temps plein, d'un nombre de 27,3 en 2019, nous passons à 28,8 ETP.

En trois années, 3,3 ETP sont venus renforcer l'équipe de La Forestière.

	2017	2018	2019	2020
ETP (moyenne annuelle)	25,5	26,1	27,3	28,8

Pour cette dernière année, l'augmentation est d'une part le fruit de démarches auprès du Fond Mirabel qui nous a octroyé dès juillet 2020 un mi-temps supplémentaire. D'autre part, la Cocof nous a octroyé des moyens supplémentaires par le biais de l'accueil d'une personne en grande dépendance. Ceci nous a permis d'élargir pour un tiers-temps, le temps de travail d'une éducatrice. Pour finir, nous avons fait le choix d'utiliser l'entièreté de la norme admi-

nistrative attribuée par la Cocof afin de nous adjoindre un mi-temps consacré à nos projets de communication tant interne qu'externe. Ainsi, sans exhaustivité, le rapport d'activités a fait peau neuve, le processus de projet particulier individuel et social a été clarifié, schématisé et illustré, la charte de respect de l'équipe technique a été rédigée, illustrée et diffusée à toute l'équipe, un nouveau dépliant a vu le jour et un journal semestriel a été constitué.

Au total, cette année, 47 contrats ont été gérés incluant plusieurs remplacements et l'engagement de 5 étudiants au cours principalement des semaines de vacances.

Cette année particulière nous a également amené à mettre en place du télétravail, des congés parentaux Corona ont été pris et du chômage pour force majeure a dû être actionné dans le cadre de quarantaine, par exemple.



« MOI, JE ME SENS BIEN. JE TRAVAILLE BIEN À LA FORESTIÈRE. »

2. La formation continue

Près de 1 500 heures de formation continue ont été comptabilisées pour l'ensemble des équipes de travail au cours de l'année 2020. C'est un peu moins qu'en 2019.

Certes la crise sanitaire que nous connaissons depuis plus d'un an a eu un impact sur les projets de formation. Le confinement en mars 2020 a en effet donné lieu à un arrêt massif des formations pendant cette période.

Pour permettre de garantir la continuité de l'activité de formation dans le cadre de la crise sanitaire, les organismes de formation ont été amenés à développer et perfectionner les formations en ligne (webinaire, etc.) alors que le présentiel était la norme jusqu'ici.

Certains travailleurs dans l'équipe ont testé ce nouveau format et bénéficié d'une expérience de formation à distance qui s'est révélée au final tout aussi interactive et participative...

Dans le cadre de leur formation continue, l'équipe paramédicale a également pu expérimenter un nouveau dispositif de formation, l'e-learning (formation à distance via internet). Durant plusieurs semaines de télétravail, les trois intervenantes ont eu la possibilité de gérer leurs moments d'apprentissage, alternant entre du travail individuel à domicile et des moments d'échanges par visioconférence. L'e-learning n'est cependant pas la panacée en matière de formation. Il comporte aussi des inconvénients. Le contenu accessible en ligne l'est pour un temps déterminé. La complexité de la matière à apprendre auquel s'ajoute le caractère non interactif du dispositif requièrent une certaine rigueur personnelle pour parvenir au terme du module de formation.

La crise sanitaire a bouleversé le fonctionnement habituel de La Forestière, et en particulier les interactions qui s'y produisent. Maintenir la cohésion d'équipe à l'heure du masque, de la distanciation physique et de la réorganisation du travail en Silo n'est pas un vœu pieux. Les rencontres collectives demeurent des terreaux fertiles pour le travail de coopération ainsi que pour le bon fonctionnement des équipes de travail et de l'ensemble du personnel de manière générale. Après un printemps 2020 confiné, la journée séminaire organisée en septembre entendait renouer avec le sentiment d'appartenance à un collectif et continuer à fédérer les travailleurs autour du projet de La Forestière.

Pour conclure, pour que se poursuive le développement professionnel soutenu par la cohésion d'équipe, il nous faut plus que jamais faire preuve d'imagination, inventer de nouveaux formats de formation mais aussi créer de nouvelles opportunités d'interactions entre les différentes équipes de travail. Gageons que les efforts et la flexibilité consentis en 2020 permettront de maintenir la continuité et la qualité de la formation continue pour toute l'équipe de La Forestière.



Communication

Visibiliser le travail de La Forestière

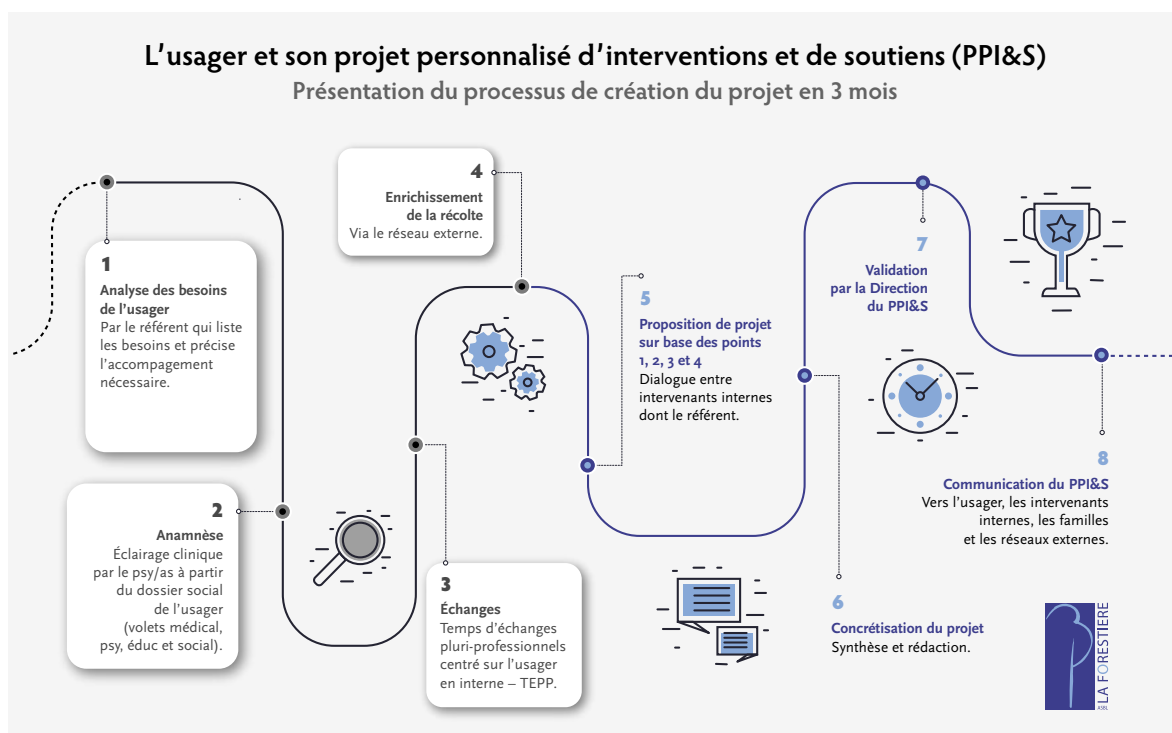
En 2020, La Forestière a décidé d'investir dans sa visibilité en créant un poste de chargée de communication. Les objectifs sont de rendre visible à l'extérieur le travail fait avec les usagers et de stimuler les équipes en interne.

Après un an, les premiers résultats s'affichent. Les silos ont été directement impliqués dans la création de différents outils et cela a permis des résultats appréciés par les équipes elles-mêmes, par les familles et par l'entourage direct de La Forestière. Ceci est d'autant plus appréciable en pleine période de Covid-19.

DES EXEMPLES

Impossible évidemment en 2020 d'organiser les traditionnelles portes ouvertes, ni le marché de Noël de La Forestière pourtant tellement essentiels pour rester en lien avec les familles. Ces événements ont été remplacés par un journal « Voyage au cœur de La Forestière » dans lequel chaque silo avait carte blanche. Ce journal plein de photos et d'ambiances fut un succès auprès

de nos usagers, fiers de montrer leurs journées à leurs proches. Mais aussi un succès auprès des familles qui ont pu apprécier la diversité des activités et le sourire de nos usagers.



L'infographie fut aussi une technique utilisée pour poser un nouveau regard sur certaines procédures comme le PPI&S (Projets Personnalisés d'Interventions et de Soutiens) ou la procédure d'admission (voir page 17). Le besoin de décortiquer les procédures étape par étape pour correctement les illustrer a permis de mettre plusieurs équipes autour de la table et de réfléchir ensemble à leur travail.

Vous aurez peut-être remarqué que depuis quelques mois une magnifique camionnette circule du côté d'Ixelles! Nous voulions mettre à l'honneur le talent artistique de nos usagers. Ce sont les mains dessinées par Anissa qui sont reproduites sur le véhicule.



Dans le cadre de la recherche de financements pour nos futurs bâtiments, une campagne de crowdfunding a été organisée en partenariat avec CAP48. Là aussi, le travail collectif fut de mise. De diverses manières, dont la création d'un petit film demandant aux usagers leurs avis, leurs envies pour la future construction. Ce film est visible sur notre page web www.forestiere.be.

Notons finalement l'illustration d'une charte de respect (voir page suivante), la mise en route d'une réflexion sur le futur site internet ainsi que la création d'une page [Facebook](#) et d'un compte [Instagram](#).



N'hésitez d'ailleurs pas à nous suivre sur [laforestiere89](https://www.instagram.com/laforestiere89)





Le contexte Covid-19 a empêché le comité des usagers de se réunir. Néanmoins, tous les usagers présents cet été ont participé à plusieurs jours d'atelier autour de leur future Forestière. Ils ont pu « rêver » la future construction. Tout cela a été capturé dans le film dont question ici à destination entre autres de Cap 48.



ts

rs

La Forestière ASBL
rue de l'Été 89
1050 Bruxelles

02 649 25 45
laforestiere@forestiere.be
www.forestiere.be

  laforestiere89



