



Rapport d'activités 2019

La Forestière en 9 chiffres-clés

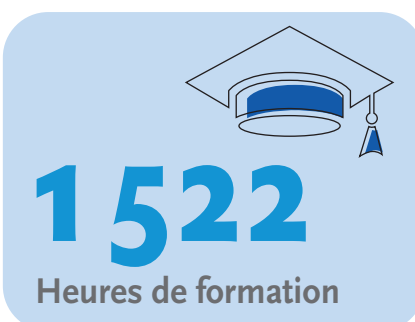
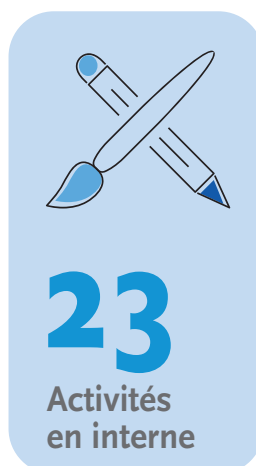
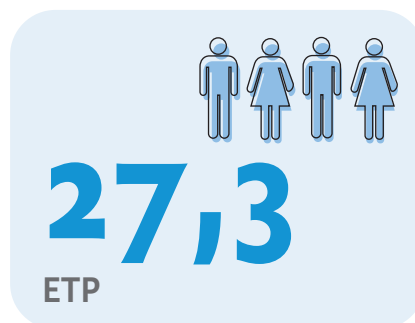
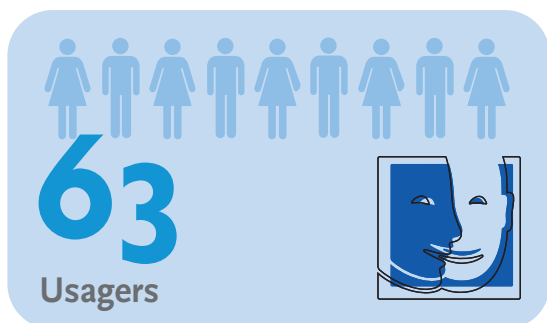


Table des matières

1 – Avant-Propos	2
2 – Bilan éducatif	5
<i>Supervision</i>	7
<i>Charte d'équipe</i>	7
<i>Projet prévention primaire burnout</i>	7
<i>PEPS</i>	7
<i>Briefing matinal</i>	8
<i>Temps de rencontre de 16h à 16h30</i>	8
<i>Entretiens d'évolution professionnelle</i>	8
<i>Comité Représentatif d'Aide à la Décision</i>	9
<i>Temps d'échanges pluri-professionnels</i>	9
<i>Organisation du travail individuel et des équipes</i>	9
<i>Équipe Pôle Éveil et découvertes</i>	10
<i>Équipe Pôle Valorisation</i>	11
<i>Équipe Pôle Intervoy'âge</i>	11
<i>Équipe Création artistique</i>	12
<i>Équipe Paramédicale</i>	13
<i>Équipe Psycho-sociale</i>	14
<i>Équipe des Intervenants Spécifiques</i>	14
3 – Caractéristiques de la population	25
<i>Les usagers à La Forestière au 31 décembre 2019</i>	26
<i>Les déficiences à La Forestière au 31 décembre 2019</i>	30
<i>Le multiculturalisme à La Forestière</i>	34
4 – Situation du personnel	37
<i>Le personnel à La Forestière</i>	38
<i>Formation continue</i>	40

Avant-Propos

L'année 2019 fut bien riche en activités, réflexions, formations, admissions, modifications, restructurations. Le bilan éducatif qui vous est proposé par le Chef d'équipe Olivier Alleman le démontre à souhait. La contribution écrite des différentes équipes de La Forestière constituant ce rapport en témoigne également.

Je souhaite ici mettre en exergue la volonté cette année de créer plus de moments et lieux de discussion autour de nos usagers. Ont été poursuivis les supervisions ainsi que des moments de briefing matinaux facilités grâce au Peps – logiciel permettant une gestion des données administratives, médicales et pédagogiques des usagers. Une nouvelle méthode de rencontres et d'échanges entre les équipes autour des usagers a été établie. Un temps de rafraîchissement autour de l'anamnèse de nos bénéficiaires s'est programmé chaque quinzaine. Le temps de travail pour chaque travailleur a été formalisé, donnant du temps – entre autres – à la production d'écrits professionnels bien nécessaires pour laisser une trace, mais aussi pour aider à la communication pluriprofessionnelle.

Communication, le mot est lancé. L'équipe ayant travaillé largement sur la thématique du vivre ensemble en 2018, une charte a été adoptée afin de soutenir un climat propice à une bonne coopération de tous. Un travail sur nos valeurs a également abouti. Dans le même esprit, une démarche participative d'évaluation des risques psycho-sociaux a abouti à la création d'un comité d'aide à la décision, sorte de comité de concertation.

Ce rapport vous propose une présentation des caractéristiques de la population de La Forestière mise en musique par Pierre Alexandre Hanin, l'assistant social du centre. Celles-ci vous indiquent une augmentation de nos accueils, un vieillissement de notre population mais aussi une diversification de notre public – puisque nous avons opté pour l'accueil de personnes présentant des troubles du spectre autistique.

Pour finir, afin de nous aider à ce nouveau défi, nous bénéficions d'une augmentation de personnels : de 26,7 ETP en 2018, nous sommes passés à 27,3 ETP.

Plusieurs travaux dans nos bâtiments se poursuivent afin de rendre nos accueils confortables : nouvelle cuisine, pavillon rhabillé d'un plancher... L'accord de principe tant attendu pour une nouvelle construction, en plus de la rénovation de nos actuelles maisons, est arrivé et nous engage donc à un travail assidu de recherche de fonds.

2020 débute avec derrière elle un trimestre d'un nouveau programme global d'activités et une nouvelle composition des groupes d'accueil. Plein de nouveautés à conforter.

Bonne lecture !

Véronique GAILLY – Directrice





Bilan éducatif

L'accompagnement au quotidien

Depuis plus de 40 ans, le centre d'activités de jour La Forestière tente d'offrir une multitude de réponses aux divers besoins rencontrés par les personnes accueillies.

Si la majorité des usagers s'épanouit dans l'organisation globale du centre d'activités, des besoins concrets en matière d'accueil de nouveaux publics, de répartition des énergies éducatives ainsi que d'aménagement des espaces de travail nous ont poussés cette année à la réflexion.

En effet, nous accueillons depuis mai 2019 des personnes présentant des troubles du spectre de l'autisme. Pour soutenir l'accueil de personnes présentant ce type de profil, nous avons non seulement obtenu des moyens financiers supplémentaires pour l'engagement d'une éducatrice à mi-temps pour une durée de 9 mois mais nous avons aussi mis en place un partenariat avec l'école secondaire Ados Pilifs à Nederover-Heembeek afin de préparer l'admission d'un de ses élèves. Une dizaine d'intervenants de La Forestière ont ainsi pu s'immerger à raison d'une demi-journée dans sa classe pour préparer cette transition et anticiper avec la personne ce changement. Au cours des mois qui ont suivi l'admission, des échanges avec l'équipe éducative d'Ados Pilifs ont également été poursuivis afin d'aider les intervenants de La Forestière à accompagner au mieux leur ancien élève et à apprivoiser cette situation nouvelle.

En 2019 nous nous sommes également donné la possibilité de questionner les besoins des usagers au regard des réponses actuelles en matière d'accueil et de prises en charge.

Cette réflexion a amené à de nouvelles compositions des groupes d'accueil ainsi qu'à modifier le programme global des activités :

- Huit groupes répartis au sein de trois pôles d'accueil et d'un atelier de Création artistique accompagnent dès leur arrivée au centre la soixantaine de personnes accueillies par La Forestière ;

- Les activités artisanales ainsi que les activités physiques adaptées retrouvent une place dans l'offre des activités spécifiques, les activités artistiques poursuivies, quant à elles, se diversifient.

Derrière les portes des trois maisons, le ballet des éducateurs, des intervenants paramédicaux, spécifiques et psycho-sociaux, nous instruit sur un art de l'accompagnement au quotidien : un véritable tissage de liens, une éthique de la rencontre.

La multiplicité de travailleurs, la diversité de lieux et de temps ouvrent la voie à une pluralité de pratiques professionnelles.

Vous observerez qu'à La Forestière, tous les professionnels n'utilisent pas les mêmes outils, les mêmes médiations. Les intervenants éducatifs travaillent avec le quotidien et mettent en œuvre les médiations ordinaires de la vie de tous les jours. Pour d'autres ce seront des médiations plus spécifiques dans le cadre d'activités éducatives ou des prises en charge. Certains professionnels disposent d'outils plus « techniques » dans leurs interventions... autant de médiations où peut s'engager la rencontre avec les usagers et se tisser au jour le jour l'étoffe de cheminements toujours singuliers.

Ces différentes formes d'accompagnement personnalisées sont à la fois source de richesse et représentent un défi. À cet égard, le travail interdisciplinaire se pose comme une nécessité pour garantir une certaine continuité dans l'accompagnement des usagers et une indispensable cohérence d'équipe pour combler leurs besoins soutenus et diversifiés.

Pour comprendre la situation ou la problématique d'un usager, décrypter ses demandes et imaginer des modalités d'intervention appropriées, il est important de pouvoir s'appuyer sur le travail collectif. Pour cela, disposer de regards différents dans une même équipe constitue un atout essentiel.

Le «travailler ensemble» dans lequel nous nous engageons à La Forestière impose l'échange, le partage et la mise en commun entre les différents professionnels à l'intérieur de l'équipe.

La convergence des efforts de chacun doit être soutenue par une collaboration efficace et par des « dispositifs institutionnels ». Ceux-ci se caractérisent par un ensemble d'espaces-temps et de procédures qui organisent la vie des professionnels et des usagers à La Forestière : trame des réunions, entretiens de fonctionnement, ateliers, procédure d'admission, circulation dans les maisons, rituels d'accueil du matin, départs à 16h, repas, rencontres, activités diverses...

En 2019, nous avons eu à cœur de travailler à leur réajustement en fonction de l'évolution des besoins et au plus près des problématiques rencontrées aujourd'hui à La Forestière.

Supervision

Nous avons poursuivi le travail de supervision clinique instauré une fois par mois depuis février 2018. Cette supervision, animée par Madame Dominique HAARSCHER, Psychanalyste, porte sur des questions de terrain, de situations vécues avec les usagers. Elle vise à améliorer la qualité des pratiques avec les personnes qui nous sont confiées.

Charte d'équipe

À l'initiative de Véronique GAILLY, directrice de La Forestière, une charte d'équipe relative au vivre ensemble a été adoptée en début d'année afin de soutenir un climat propice à une bonne coopération au sein de l'équipe éducative. Regroupant une série d'engagements formels, cette charte a pour vocation d'encadrer notamment les échanges et rencontres professionnels. Cette Charte se veut évaluable et évolutive au fil du temps.

Projet prévention primaire burnout

L'Association Paritaire pour l'Emploi et la Formation (APEF) en collaboration l'Association Bruxelloise pour le Bien-Etre au Travail (ABBET) a soutenu en 2019 un projet de prévention primaire du burnout pour les institutions relevant notamment de la Commission paritaire 319.02. Une candidature d'accompagnement a été introduite pour une des équipes éducatives dont la charge de travail vécue est importante au regard du public accueilli : l'équipe du pôle Éveil et Découvertes.

Les membres de cette équipe auquel s'est associé le chef d'équipe ont pu bénéficier de 6 demi-journées entre avril et septembre dans le but de mettre en place des « bonnes pratiques » de prévention du burnout qui leur sont propres.

Participer à ce projet s'inscrivait naturellement dans un contexte multiple d'initiatives prises par La Forestière pour soutenir les équipes dans leur travail.

PEPS

La technologie peut jouer un rôle significatif pour amener les membres des différentes équipes à mieux communiquer et les aider à mieux collaborer tout en leur permettant de gagner un temps précieux : Le logiciel PEPS permet la gestion des données administratives, médicales et pédagogiques des bénéficiaires. Il propose notamment un suivi :

- Des observations sur les bénéficiaires ;
- Des communications concernant par exemple les départs anticipés, les sorties prévues, les absences pour rendez-vous médicaux, etc. ;
- De l'agenda des activités programmées ou à dispatcher.

Briefing matinal

À 8h30, les équipes se réunissent autour de la cheffe-éducatrice ou du chef d'équipe pour un briefing matinal. Rapidement, un point est fait sur les informations à connaître ainsi que les temps forts de la journée à venir, c'est aussi l'occasion d'évoquer brièvement certaines situations vécues la veille et donner le ton pour les actions à mettre en place.

L'outil PEPS se révèle à cette occasion un outil de communication précieux, il demeure par ailleurs consultable à tout moment sur les ordinateurs mis à disposition des équipes.

Temps de rencontre de 16h à 16h30

Le départ des usagers s'effectuant à 16 heures, le temps restant de 30 minutes est mis à profit par les équipes pour notamment transcrire les observations de la journée à propos des usagers mais également se réunir afin d'échanger sur différents sujets :

- Tous les 15 jours, le lundi et le jeudi, l'équipe psycho-sociale (Mélanie GERMA et Pierre-Alexandre HANIN) aborde factuellement des éléments d'anamnèse, rafraîchit nos connaissances autour du profil, de l'histoire et du parcours institutionnel d'un Usager ;
- Tous les 15 jours, le mardi, Delphine, logopède, aborde le thème de la communication alternative et les différentes techniques d'intervention destinés à améliorer la communication et la qualité de vie des personnes qui ont des besoins de cet ordre ;
- Une fois par mois, le vendredi, les représentants de la délégation syndicale font un retour des discussions qui ont lieu avec la direction et transmettent des informations utiles pour les travailleurs.

Entretiens d'évolution professionnelle

Fin août et durant tout le mois de septembre, la direction, accompagnée du chef d'équipe pour



les travailleurs concernés, a procédé à des entretiens individuels portant sur la saison écoulée dans le but d'évaluer ensemble les réussites ainsi que les points à améliorer dans le travail. Ce temps de dialogue et d'échange, une « première » dans l'histoire de La Forestière, doit permettre de soutenir les membres de l'équipe dans leur parcours professionnel et maintenir la motivation au travail.

Comité Représentatif d'Aide à la Décision

Début d'année 2019, la Direction a mis en place une démarche participative d'évaluation des risques psycho-sociaux avec le concours de l'ABBET.

Après avoir pris connaissance des conclusions de cette étude, une journée séminaire en juin a permis à chaque travailleur de partager son ressenti et de donner son avis pour continuer à nourrir la réflexion collective.

Une contribution majeure est la mise en place en octobre d'un comité rassemblant un représentant de chaque équipe ainsi que la Direction et le chef d'équipe dans le but de tenter, avec l'appui extérieur de Charles LEJEUNE, superviseur-formateur, de PRISMES, d'identifier des pistes d'attention et d'action pour améliorer le bien-être de tous à La Forestière, professionnels et usagers.

Temps d'échanges pluri-professionnels

En septembre et en octobre, nous avons expérimenté une méthode de rencontre et d'échanges entre les équipes dont le principe de fonctionnement est le suivant : 4 usagers sont choisis dans chaque pôle d'accueil et une discussion menée par leur éducateur(-trice) référent(e) s'enclenche à tour de rôle avec chacune des équipes.

De quart d'heure en quart d'heure, les équipes paramédicale, spécifique, représentants éduca-

teur et psycho-sociale se relaient auprès de chacun des référents. Au bout d'une heure, le tour d'échanges est terminé.

Une mise en commun peut être ensuite organisée, chaque référent prend alors la parole à tour de rôle.

Lorsque cela n'est pas le cas, le référent est chargé d'établir une synthèse des principaux points discutés avec l'ensemble des équipes.

Le dispositif expérimental nécessite certes encore une période de rodage mais gageons qu'il deviendra incontournable dans la dynamique du Projet Personnalisé d'Interventions et de soutiens (PPI&s) porté par les référents.

Organisation du travail individuel et des équipes

L'action des intervenants à La Forestière oscille entre le travail individuel et collectif. L'articulation de ces deux dimensions est indissociable du travail d'accompagnement.

L'organisation de ces temps de travail a fait l'objet en 2019 d'une formalisation afin de garantir à chaque travailleur et à chacune des équipes un travail de réflexion individuel et de communication collectif.

Autant les temps de travail individuel sont propices à la rédaction des écrits professionnels, autant les réunions sont un moment clé du travail en équipe. Elles constituent le creuset d'une pratique à plusieurs, un temps et un lieu de rassemblement, de circulation de la parole entre tous, de transmission des informations et de discussions.

Parce qu'une équipe est d'abord le fruit d'un fonctionnement collectif, le travail de transmission réalisé dans ces moments de réunion demeure absolument nécessaire à la cohésion de l'équipe ainsi qu'à la qualité de l'accompagnement des usagers.

Chaque équipe, bien entendu, selon ses missions et les personnes qui la composent a développé une dynamique collective propre qui constitue une richesse précieuse dans le travail d'accompagnement proposé aux usagers.

Pour poursuivre ce bilan éducatif, nous avons demandé aux différentes équipes d'apporter leur contribution et de souligner les éléments marquants de l'année 2019 qui ont nourri leurs réflexions, des ajustements en termes d'accueil et d'organisation de leurs activités, des partenariats ou encore la mise en place de nouveaux projets.

Équipe Pôle Éveil et découvertes

Intervenants: Claire Lapaille, Charline Laukens, Muriel Thonus, Joey Saelens (janvier à juin ainsi que décembre), Thierry De Lombaert (sorti du Pôle en septembre) et Maxime Evrard.

Ce qui aura incontestablement marqué cette année pour notre équipe, c'est l'arrivée et l'accueil sur notre pôle de plusieurs personnes présentant des troubles du spectre de l'autisme (TSA). Notre équipe a été à cette occasion renforcée grâce au recrutement de Florence Jean Dit Bailleul en mai 2019 à laquelle a succédé Charline Laukens en octobre. Cela a permis de mettre en place de nouvelles collaborations avec Muriel Thonus, éducatrice référente du groupe du « Pavillon ».

Ce groupe accueille aujourd'hui 6 personnes. Ce public demande un accompagnement particulier et individuel, c'est la raison pour laquelle il est nécessaire d'être deux éducateurs en charge de ce groupe. Le local du « Pavillon » a également été réaménagé au courant de l'année de façon à correspondre davantage aux besoins de ce public. Nous disposons d'outils permettant une approche multi-sensorielle alliant un objectif de découverte et un objectif de relaxation : diverses lampes colorées, projecteur, balles multi-sensorielles, accessoires pour massages, baffles, rideaux fins et colorés, coussins, pouf, chaise-ballon, matelas...

Notre équipe développe par ailleurs plusieurs projets d'activités en extérieur :

- L'activité **Ferme pédagogique** organisée de façon hebdomadaire à la Ferme de la Hulotte permet à nos bénéficiaires d'être en contact avec les animaux en mettant tous leurs sens en éveil et de profiter d'animations ludiques et adaptées (fabrication de pain, balade avec les ânes...). Depuis l'été dernier nous pouvons bénéficier dorénavant de périodes supplémentaires à la ferme, appelées stages, organisées durant les périodes de congés scolaires. Cela nous permet de constituer d'autres groupes de bénéficiaires et de leur faire profiter de cette activité extérieure durant ces périodes (congés de carnaval, congés de printemps, congés d'été et enfin, congés d'hiver) et de leur faire découvrir ou redécouvrir par la même occasion, ce magnifique endroit ;
- La **piscine thérapeutique** du Village n°1 nous ouvre également ses portes en ces périodes. Ce qui nous permet également d'en faire profiter d'autres usagers ;
- Notre collaboration avec la **LuAPE** (Ludothèque adaptée) permet également à nos bénéficiaires de voir d'autres horizons. Et de partager ensemble à chaque fois que nous y allons (à raison d'un mardi sur deux) un moment chaleureux et convivial avec ses animateurs(-trices) dévoué(e)s ;
- Citons enfin **Canimôme** qui nous accueille une fois par mois pour une séance en groupe de médiation animale et mettre en contact nos bénéficiaires avec des chiens.

Pour terminer, mettons également en avant les **séjours festivaliers et musicaux de l'été 2019**, torride, sous un soleil de plomb... organisés par notre collègue Thierry De Lombaert en partenariat avec plusieurs autres collègues. Ce sont là aussi, des moments positivement marquants et ce, malgré les fortes chaleurs vécues à ce moment.

Équipe Pôle Valorisation

Intervenants: Céline Balmet, Yousra Ben Mousa, Mamadou Sarr et Philippe Van Bellinghen.

Le bilan de cette saison passée a été marqué par des grands changements, la refonte de l'équipe et la reconstitution des nouveaux groupes de vie.

Un groupe de mot se détache clairement : « **Nouveautés dans une continuité apparente** ».

En effet, nous avons reformé une **nouvelle** équipe éducative, nous avons accueilli de **nouveaux** bénéficiaires auxquels nous avons proposé de **nouvelles** activités pour répondre, au mieux, aux **nouveaux** besoins déterminés pour chacun.

Enfin, c'est dans de nouveaux locaux, équipés d'un nouveau mobilier, de nouveaux outils et réagencés que peut se développer ce large panel d'ateliers !

« *Dans notre pôle, nous mettons un point d'honneur à privilégier le lien, le respect de la personne et de son projet de vie... »*

VALORISER signifie pour nous : réaménager notre cadre du travail afin de reconnaître et mettre en valeur les personnalités et les aptitudes de chacun.

Mettre en lumière les personnes, les réalisations, les projets, les liens, le partage au sein des ateliers, du Centre de Jour et à l'extérieur de celui-ci.

Les ateliers proposés tentent de couvrir un grand nombre de domaines : la cuisine, les courses dans le quartier, le potager, les plantations, les actualités, la rédaction du journal, le multimédia, l'expression scénique avec des col-

laborations extérieures, la découverte musicale, confection d'instruments, réalisation du papier, la photographie...

Les visites d'expos, d'événements culturels ou artistiques sont également au programme de manière ponctuelle.

« Dans notre pôle, nous mettons un point d'honneur à privilégier le lien, le respect de la personne et de son projet de vie... »

Équipe Pôle Intervoy'âge

Intervenants: Véronique Hallet, Claire Stallaert, Daniel Pairon et Didier Van Acker (sorti du Pôle en septembre)

Malgré nos craintes de la sortie de Didier du Pôle, nous avons réussi jusqu'à présent, à maintenir et même consolider notre engagement et notre cohésion autour du projet des Aînés.

Au sujet de notre public dont la moyenne d'âge est de 64 ans, nous observons pour certains, surtout ces derniers mois, différents soucis de santé. Malgré cela, la dynamique qui existe dans le Pôle reste très positive, les liens sont forts et les Usagers font preuve d'une énergie et d'un enthousiasme exemplaires.

Parmi les éléments propres à 2019 que nous pouvons mettre en avant, citons :

- Les repas du 93 : un par saison, inédit à chaque fois et un beau moment de partage, auxquels s'est ajoutée cette année la fête pour le départ de Didier ;
- La sortie des Dames : le jeudi matin ;
- La fête des Retrouvailles : préparatifs et invitation des Anciens (Résidence La Forêt) ;
- La fête « Flower Power » : préparatifs et participation à la fête de fin de saison ;

- L'accueil et l'encadrement d'un jeune en service citoyen pour une longue période: Nicolas;
- La remise à l'honneur «d'instant gym»: à différents moments de la semaine;
- Les rangements et la réappropriation des espaces découlant du départ de Didier;
- La réalisation d'outils (planning individuel, tableau, carnet de communication, etc.);
- L'exploitation efficace du PEPS;
- L'évolution de certaines activités et investissements matériels: cachets, collages, jardinage, cuisine, etc.

Dans l'ensemble, nous pouvons parler d'une continuité justifiée et réfléchie pour un bon nombre d'activités, animations et actions quotidiennes.

Équipe Création artistique

Intervenants: Sarah Bédouch et Matilde Solari

ATELIER IMAGES IMPRIMÉES

Description et déroulement

«Tous les mardis, deux groupes différents s'alternent matin et après-midi. Nous mettons à disposition des usagers différentes techniques d'impression. Nous travaillons sur différents supports et couleurs ainsi que du noir et blanc: de la gravure sur plaque en cuivre aux collages sur carton à partir de papier d'aluminium, en passant par des collages réalisés à partir d'impressions ou de dessins déjà faits.

Cet atelier requiert généralement une participation en dessin le plus souvent, qu'ensuite nous imprimons avec la presse de l'atelier. Cette activité permet principalement aux usagers de découvrir une nouvelle technique de réalisation de leur image ou dessin. Nous faisons aussi des fanzines, des petites éditions... Tout est utilisé, retravaillé, remodifié. Nous collaborons aussi avec des intervenants extérieurs, principalement des artistes qui viennent pour proposer un atelier avec le groupe: Atelier de création de fanzine par exemple ou atelier de création sonore».

*« Nous faisons aussi des fanzines,
des petites éditions...
Tout est utilisé, retravaillé, remodifié. »*

Observations

Chaque personne vient avec une sorte de style propre à chacun. Nous gardons et veillons à ce qu'elle garde cette sorte d'identité artistique et nous proposons des supports différents, de tailles différentes.

Nous en sommes encore à une phase d'exploration car la plupart des usagers ne connaissent pas ces techniques, mais on observe pour l'instant une évolution et de l'intérêt continu des usagers autour de cet atelier. Pour le moment nous sommes très satisfaites des résultats et nous avons déjà abordé 6 techniques d'impressions différentes. L'atelier évolue bien et il nous reste encore pas mal de choses à découvrir.

ATELIER TERRE

Description et déroulement

«Atelier qui propose aux usagers de faire soit quelque chose d'utilitaire (tasses, pots de fleurs, assiettes) soit quelque chose de plus artistique (sculpture en bas-relief, mobile suspendu). Ensuite les pièces sont cuites et émaillées».

Observations

La céramique et le travail de la terre permettent aux personnes de se centrer sur ce qu'elles font. C'est aussi très concret puisque directement on voit ce qui y est fait. Les projets réalisés dans l'atelier sont montrés à l'extérieur lors de marchés (Noël, de Créateurs). Les tasses sont utilisées lors des pauses, les pots de fleurs pour décorer nos jardins.

Équipe Paramédicale

Intervenants: Delphine Granger, Nathalie Cornelis et Myriam Zellal

L'équipe se compose d'une logopède, d'une musicothérapeute et d'une psychomotricienne. Outre les interventions individuelles et/ou groupales menées auprès de l'ensemble des bénéficiaires du centre de jour, nous souhaitons partager avec vous le lien qui nous rassemble dans notre travail.

Un après-midi par semaine, nous nous réunissons pour un travail clinique autour des usagers.

L'un de ces après-midis est consacré chaque mois à une rencontre avec le chef pédagogique afin de faire le point sur les usagers et les problématiques rencontrées selon les priorités. Des échanges informels avec l'assistant social et/ou la psychologue peuvent également avoir lieu durant ces temps.

L'objectif de ces réunions s'inscrit dans un travail clinique où l'utilisateur est au centre de nos échanges et de nos réflexions. Ces temps sont indispensables à notre pratique pour « PENSER L'USAGER ». En effet, ils nous permettent :

- d'échanger un regard croisé ;
- de nous interroger sur les objectifs posés afin de préserver un fil conducteur ;
- de questionner nos pratiques ;
- de nous nourrir mutuellement et de prendre du recul par rapport à nos disciplines ;
- de donner et redonner du sens.



Nous pensons l'usager de manière holistique en termes d'étiologie, de sémiologie, en lien avec la sphère psycho-médico-sociale et éducative (groupe de vie, activités internes, externes et temps informels.) Trimestriellement, nous revoyons le projet de chaque usager.

Lors d'un stage d'essai pour admission, nous rencontrons la personne dans chacune des trois disciplines et réalisons un rapport d'observation commun.

La formation commune que nous suivons annuellement est un lieu de rencontre, d'enrichissement et d'échanges nous apportant un langage commun. Elle nous permet également d'ajuster nos regards et notre pratique pour être au plus près des usagers.

Équipe Psycho-sociale

L'équipe psycho-medico-sociale « PMS » a dû fonctionner sans la fonction médicale, mais les collaborations entre la fonction d'assistant social et de psychologue, en plus de leurs missions respectives, restent nombreuses. Elles ont pour objectif commun de garantir la prise en charge centrée sur l'usager. Cette spécificité du travail institutionnel rend compte d'un certain nombre de tâches au quotidien.

Au cours de cette saison, l'équipe devenue « P(M)S » a mis l'accent sur différents axes de travail, définissant ainsi 3 principaux objectifs. Premièrement, contribuer à une meilleure communication et circularité des informations en interne. L'équipe P(M)S a pu mettre en place de nouveaux moyens à ces fins : échanges hebdomadaires lors du briefing matinal, anamnèses psycho-sociales bimensuelles comptant la présence de toutes les équipes, temps d'échange et de préparation de réunion avec les référents, participation aux réunions d'équipes. Les remplacements sur le terrain, la participation aux activités (hippo, CU), aux évaluations et aux bilans, ainsi que le travail de rédaction sont d'autres moyens d'atteindre nos objectifs.

Deuxièmement, contribuer à une meilleure communication et collaboration entre les différents systèmes dans lesquels évolue l'usager. Cela se traduit par le travail mis en place avec les réseaux externes et dont les moyens sont constitués de temps d'échanges, d'écoute et de réunions, en coordination avec les familles, les hébergements, les écoles, les centres de loisirs, les psychiatres... Ceci nécessite également la gestion du travail d'analyse, de rédaction et de communication en amont et en aval. Dernièrement, l'équipe P(M)S a été chargée de garantir tout au long de l'année, le respect des normes d'encadrement au travers de la gestion des demandes et de la procédure d'admission. Les moyens mis en place constituent là aussi, en des temps de rencontres, réunions, contacts, présentation de l'institution, rédaction, travail administratif, communication et coordination interne et/ou externe...

Ces objectifs ont tous pour finalité de contribuer à une réactualisation de nos connaissances concernant l'usager et à l'ajustement de sa prise en charge. Ceci est rendu possible grâce aux moyens mis en place, validés par la fonction de la direction et du chef d'équipe (réunions mensuelles avec l'équipe P(M)S) et grâce aux collaborations des différentes équipes et partenaires. Cependant, reste une collaboration récente et encore à développer avec la fonction de chef éducateur.

Équipe des Intervenants Spécifiques

L'ATELIER D'ARTS PLASTIQUES À LA FORESTIÈRE

Intervenante : Yvonne Foxius

Peinture

« Travail individuel en groupe avec l'objectif de conscientisation et de responsabilisation. Grande attention à l'individu via sa créativité ». L'atelier a fait l'objet d'une commande de



peintures abstraites pour l'Hôtel du Congrès à Bruxelles. Les œuvres de nos artistes ont également été exposées au cours de l'année 2019 dans les locaux de l'asbl Itinéraires AMO-Bruxelles.

Potager

(avec la collaboration de Mamadou Sarr)

Description et déroulement

En collaboration avec le pôle Valorisation: des semis, entretien, soins, récoltes au séchage et emballage de graines selon les principes de la permaculture.

ATELIER D'INTÉGRATION DE CES EXPÉRIENCES VIA LE DESSIN ET L'ÉCRITURE, FANZINE EN PRÉPARATION

Observations

Nous observons une évolution chez certains participants. La répétition des saisons et de nos travaux commence à porter ses fruits. L'activité garde des difficultés à concerner les usagers, à les amener à une participation plus active et consciente. Il y a du progrès grâce à la régularité et l'atelier d'intégration le mardi après-midi. Notre formation en permaculture nous donne beaucoup d'idées et enrichit nos échanges avec les usagers.

Projet Rouge-Cloître

(avec la collaboration de Matilde Solari)

« Un jour par mois nos usagers s'intègrent et travaillent dans différentes asbl installées sur le site du Rouge-Cloître. L'atelier de couture magique de Nora Palmari nous accueille pour des réalisations magnifiques avec du fil et des tissus ».

Projet Hashët

(avec la collaboration de Matilde Solari)

Description et déroulement

« En 2018, nous avons collaboré avec les habitants du collectif de l'ASBL Woningen 123 logements VZW pour faire 4 ateliers de collages. Lors de ces ateliers, nous avons rencontré Laure, intervenante artistique à la création du collectif d'artistes Hashët dont les activités tournent notamment autour de la sérigraphie, avec qui nous avons eu un très bon contact. Laure nous a proposé de faire des ateliers de sérigraphie (9-10 au total) avec pour objectif la réalisation d'un fanzine. Ce dernier a été montré lors des après-midis portes ouvertes fin juin à La Forestière et lors du festival de fanzine qui a eu lieu au Bunker Ciné-Théâtre,

lieu alternatif au centre de Bruxelles qui organise chaque année un festival international du fanzine et de la microédition».

Nos groupes d'usagers ont travaillé avec les artistes de l'asbl Hashët dans leur atelier à l'Al-lée du Kaai géré par l'asbl Toestand.

Plusieurs ateliers ont eu lieu jusqu'en mai 2019. Il s'agissait d'ateliers artistiques utilisant la technique de la sérigraphie qui permet d'imprimer sur tissu ou papier à partir d'images sur des cadres spéciaux.

Différentes étapes d'élaboration ont été nécessaires avant de passer à l'impression sur papier: reproduction des dessins de collage réalisés avec le 123, réalisation de culottes et slips avec la phrase de Gaëtan Eugène «Soyez prudent dans la vie», réalisation de sérigraphies sur papier à partir des dessins et collages faits par les usagers, réalisation du fanzine et de stickers.

Ateliers musée

(avec la collaboration de Matilde Solari)

Description et déroulement

« Les usagers ont visité de nombreuses expositions, surtout contemporaines, du paysage culturel bruxellois (Art et Marges, Le Mima avec l'exposition « Obsessions », galerie de la patinoire royale de Bruxelles...) ».

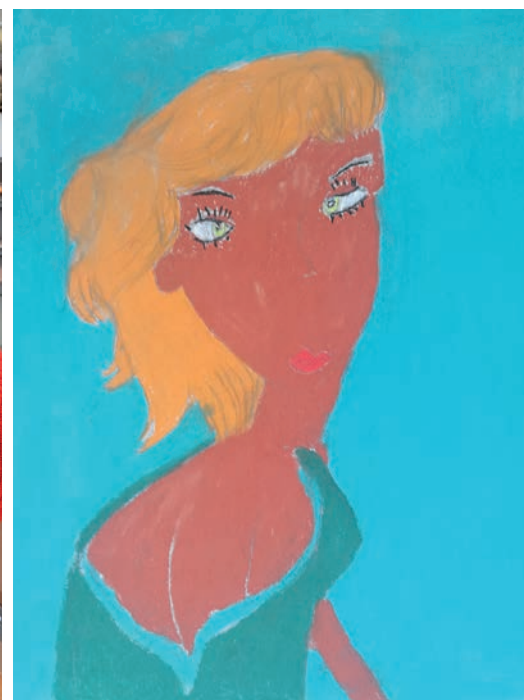
Observations

Très chouette pour les personnes et nous-mêmes de sortir voir des expositions car cela enrichit nos idées, nous stimule. Très bonne ambiance dans le groupe. C'est aussi permettre aux personnes de découvrir et d'avoir accès au monde culturel comme tout le monde.

Defré

(avec la collaboration de Matilde Solari)

« Une fois par an, nous collaborons et faisons des rencontres avec des étudiants de la section éducateur de la Haute École de Bruxelles Defré. Durant plusieurs séances, les groupes d'élèves et des usagers se rencontrent pour des 'ateliers



inversés'. Ce sont des ateliers où les personnes de La Forestière sont les experts dans une technique (terre, peinture, mosaïque...). Une première rencontre avec les étudiants et les usagers se passe au musée. En 2019 nous avons visité le Musée des Sciences naturelles de Bruxelles. Ensuite les ateliers se déroulent à tour de rôle à Defré et à La Forestière. À la fin, nous avons fait un fanzine qui a été présenté en juin 2019 lors des Mercredis du fanzine organisé par la Petite Fanzinothèque Belge».

Fly Oway

«Fly Oway est une asbl qui favorise la rencontre entre personnes valides et moins valides par le biais de soirées ouvertes à tous. Nous avons participé à trois soirées et la dernière s'est déroulée fin janvier 2019 aux Écuries Van de Tram à Schaerbeek. La Forestière y a tenu un stand pour montrer et vendre les réalisations des personnes. C'est aussi un chouette moment pour rencontrer des gens, pour écouter de la musique et passer une bonne soirée. La présence de quelques usagers et leur famille a été appréciée».

LE SPORT ADAPTÉ À LA FORESTIÈRE

Intervenant: Thierry De Lombaert

Depuis septembre 2019, La Forestière a augmenté son offre d'activités physiques adaptées pour les bénéficiaires.

En effet, cette pratique de l'activité physique est dispensée quotidiennement et à plein temps par un éducateur formé par Altéo Sport et reconnu par l'ADEPS.

Le sport est ainsi (re)devenu une référence institutionnelle spécifique au sein de notre centre de jour. De ce fait, la fréquence et l'intensité de cette activité se voient renforcées pour nos bénéficiaires qui en ont, pour la plupart, certainement besoin et envie.

Dans ces ateliers physiques adaptés, le but général est d'éveiller et de découvrir son corps en vue de se l'approprier. Le mouvement est indispensable à la mobilisation du corps: des jeux de déplacement, des jeux de balles (de tailles différentes) vont permettre chez la per-



sonne une stabilité corporelle et un ancrage, tout en maintenant les côtés plaisirs relationnels et personnels.

L'offre sportive s'est donc amplifiée et diversifiée avec des séances collectives hebdomadaires proposées de 1h à 2h par usager ciblé.

«Susciter la découverte de nouveaux jeux, varier les espaces environnementaux et viser la diversification de nouvelles activités sportives permet de maintenir curiosité et envie chez notre public même si un côté répétitif doit être présent».

À la liste non exhaustive, nous proposons maintenant du ping-pong, de la gym douce d'entretien, du déplacement moteur, de la motricité fine, de l'expérimentation vers la latéralité, des exercices sportifs de mise en relation, de collaboration et pour les plus doués des exercices sportifs de dualité mais aussi des randonnées sportives, de l'aquagym, de l'apprentissage de la nage, une expérience de sports sur roues et sur roulettes...

Le contenu et l'intensité de l'activité sont adaptés au profil des usagers accueillis et de leurs formes du moment.

Cette année, ce qui a retenu l'attention, «c'est notre participation à la compétition d'Escalade à l'AMO de Saint Gilles, en mars 2019». La préparation des grimpeurs a été envisagée bien avant la compétition avec une évolution notée par grilles critériées avec l'aide de Fanny, une Stagiaire éducatrice du Parnasse. Les grimpeurs ont tous montré un engouement et beaucoup d'usagers ont focalisé leur énergie sur les exercices proposés, séance préparatoire après séance (persévérance, volonté, ténacité). Finalement, une médaille participative leur a été remise en fin de compétition, mais le plus important, c'est de voir l'envie qu'ils ont eue à rencontrer les autres et à se confronter avec des personnes extérieures au centre.

«Des rencontres inter-centres pourraient par la suite être envisagées dans différents domaines sportifs quand une maîtrise de l'activité spécifique ciblée sera concrète et visible, ainsi que voir la création de semaines sportives à thème pendant les vacances et revoir la préparation aux Spécial Olympics ou autres défis sportifs inter-centres/inter-publics...».

LES PROJETS D'ÉTÉ À LA FORESTIÈRE : LES FESTIVALS

Intervenant: Thierry De Lombaert

Faire vivre des projets porteurs pour les bénéficiaires est le propre de l'imagination des éducateurs.

Durant les vacances 2019, 2 projets musicaux ont émergé à La Forestière. Aller à un festival n'est pas simple pour des personnes déficientes mentales adultes : logement, accompagnement, autorisation de s'y rendre seul ou accompagné, autonomie sans la famille, orientation sur place, gestion financière, gestion médicale, gestion des repas...

C'est pourquoi nous avons participé au festival Unisound en Juin 2019 et au Sfinks Festival en Juillet 2019.

Que retenir ?

- À l'**Unisound**, c'était de la découverte musicale avec un cadre adapté, réfléchi et accessible aux valides et non-valides. Nous avons privilégié des personnes avec une plus grande dépendance (13 usagers, une équipe de 4 éducateurs renforcée par un travailleur de l'équipe technique). Ce festival était super bien conçu pour eux. Tous les déplacements pouvaient se faire en autonomie dans l'enceinte du festival, les personnes pouvaient aller vaquer à leurs envies librement dans l'enceinte. Grâce aux bénévoles, des activités artistiques, des activités de délasserment (balançoires adaptées), des activités spor-

tives (vélos adaptés), des activités de danse « silent » (danse avec casques), de karaoké, mais aussi des concerts, étaient proposées. Nos bénéficiaires se sont épanouis dans ce nouveau concept: rires, tranquillité, rencontre d'autres personnes handicapées, applaudissements, trémoussements, ou danses débordantes... « Voir des usagers s'ouvrir à certains moments de la journée plus qu'à l'ordinaire en centre de jour et en redemander avec gaieté de cœur, c'est ça la magie des séjours où la fête partagée en collectivité est au rendez-vous... »

« *Voir des usagers s'ouvrir plus qu'à l'ordinaire et en redemander avec gaieté de cœur, c'est ça la magie des séjours où la fête partagée en collectivité est au rendez-vous... »*

- Au **Sfinks Festival**, une autre ambiance. Un groupe de 6 usagers ayant plus de capacité dans les déplacements avec 3 éducateurs. Une véritable plongée dans une ambiance de festival aéré, spacieux et un programme musical de tous les coins du monde. Djembé à notre arrivée, vivre une journée à la croisée des mélanges de cultures, de styles musicaux variés. À la nuit tombée, danser jusqu'à satiété aux sons débordants et dans la lumière des spots étincelants... Le lendemain, prendre du bon temps en relation avec les usagers, visiter Lier et aller dans une piscine aquatique de bien-être et de divertissements garantis. Nul doute que les usagers ont apprécié cette aventure très ensoleillée et détendue, avec plein de petits souvenirs à la clef...

Ces séjours permettent de découvrir autrement la relation tissée entre eux et nous ou entre eux (entre pairs), d'entrevoir des moments plus proches, plus affectueux et de rencontrer plus

personnellement les attentes et les souhaits des bénéficiaires y participant.

L'ATELIER ARTISANAL À LA FORESTIÈRE

Intervenant: Didier Van Acker

Au centre de jour La Forestière, les pratiques artisanales n'ont cessé d'exister. Il y a plus de quarante ans déjà, une petite poignée de professionnels et d'usagers mettaient en place des activités faisant appel à des techniques spécifiques, porteuse de sens et surtout d'identité.

Le projet actuel est axé sur le travail et plus précisément sur la réalisation d'activités matérielles. La priorité est mise sur la fabrication d'un bien et sa valorisation.

Je demande à chacun des apprentis de s'impliquer dans un apprentissage, qui est un mécanisme menant à l'acquisition d'un savoir (connaissance), d'un savoir-faire (pratique) et d'un savoir être (attitude) pour pouvoir agir dans la pratique de techniques spécifiques afin de produire un objet.

Cet acquis d'apprentissage est l'énoncé de ce que l'apprenti sait, comprend et est capable de réaliser au terme d'un processus plus ou moins long d'éducation et de formation.

En dehors d'une pratique reliée aux différentes tâches des métiers de l'artisanat, parfois complexe voire déroutant, j'aborde celle-ci avec leur niveau de compétences qui, par la suite se développe.

Dès le début j'ai créé les conditions optimales pour que nous nous sentions tous impliqués et engagés dans cette belle aventure.

L'atelier offre un cadre avec ses règles et ses repères qui apportent un socle de sécurité indispensable pour progresser et agir de manière juste en situation d'action concrète.

L'apprenti exécute le travail, sous ma direction. La démarche est donc déterminée par moi et le résultat est prévisible.

La créativité de ce dernier a aussi sa place. Elle est plus encouragée dans la variété des résultats fins que dans l'élaboration du processus technique.

Si ma présence, mon soutien et la transmission de mes savoirs sont primordiaux, j'accorde beaucoup d'importance à ce que l'apprenti occupe une position centrale, un rôle d'acteur principal. Une personne qui fabrique un objet unique qu'il a personnalisé, qui mène sa tâche à terme, s'affirmant dans son projet, imprégné par ses compétences et sa réalisation.

J'ai développé trois activités artisanales qui ont toutes leur place, que je maîtrise et que j'aime pratiquer : la poterie, la boulangerie et la sérigraphie.

La poterie

Le travail de poterie a pour support l'expérience de la terre, la transformation de l'argile par nos mains, nos outils mais aussi par l'eau, l'air et le feu.

Nous allons à la découverte des différentes argiles, de leurs propriétés spécifiques, de leur mode d'exploitation et de leur mode de cuisson. Nous utilisons des argiles prêtes à l'emploi, dont la qualité est choisie en fonction du projet.

J'initie les apprentis aux différentes techniques de façonnage, de décors et de cuissons, avec des outils simples et ajustés en fonction des besoins et des compétences.

Cette année nous créons pour notre usage, un rideau sensoriel à l'aide de petites boules façonnées à la main. Avec la technique de la plaque et du colombin, nous travaillons sur des objets usuels comme des bols, ou décoratifs comme des bougeoirs ou des fontaines qui nous serviront ou seront mis en vente.



La biscuiterie

Pour faire de bons biscuits il faut des ingrédients, deux mains, un four et du temps. Cela semble facile si on sait s'y prendre et que l'on a acquis un peu d'expérience.

Faire des biscuits ne s'improvise pas. L'acquisition de connaissances des ingrédients et leur propriété, du matériel et son utilité ainsi que des bonnes pratiques pour réussir un biscuit est abordée en début de séance. Ensuite vient le travail pratique. L'utilisation du matériel, le mesurage, le pétrissage, le façonnage de la pâte et l'enfournement...

Nous travaillons le biscuit de base, le plus élémentaire. C'est un mélange de farine de matière grasse, d'œufs, de sucre, de levure et de sel et c'est tout. Le biscuit le plus facile à réussir. J'ai mis au point une recette de pâte qui aura la plasticité nécessaire au modelage.

Les techniques de travail sont identiques que celles entreprise en poterie.

Une fois défournés, les biscuits sont distribués dans les différents ateliers du centre.

La sérigraphie

Sans entrer dans le détail, je dirais que cette technique d'impression permet de reproduire des motifs à l'aide d'un pochoir, une image ou un motif en utilisant un écran entre l'encre et une variété quasi infinie de supports.

Nous pratiquons la sérigraphie par les techniques de base, avec des outils simples et des encres à l'eau sur des supports comme, le papier, le tissu, la céramique et le bois.

Comme pour les autres activités artisanales, nous abordons chaque séance par l'acquisition de connaissances. Vient ensuite le travail pratique en collectif et nous profitons de la dernière heure pour créer de nouveaux motifs qui serviront plus tard au projet.

« J'aime l'idée que chaque objet que nous créons et que nous fabriquons dans l'atelier continue sa route. »

Nous réalisons des motifs sur des serviettes, des cartes, des tableaux, du linge et des carreaux de céramique pour notre usage ou mise en vente.

Dans l'artisanat, derrière chaque objet que nous créons, il y a une histoire. L'histoire de sa conception qui répond à un désir, à un besoin, l'histoire de l'apprenti artisan qui l'a fabriqué et l'histoire de son utilisation.

Travailler la matière donne un sens mais aussi une finalité à ce que l'apprenti est en train de faire. Il finit par se rendre compte que ce sont des mains comme les siennes qui ont réalisé l'objet, il éprouve du plaisir et de la fierté, il a envie de partager ce moment. Il sait que cet objet sera celui de son quotidien et de celui des autres et cela lui apporte une légitimité et une fierté dans son accomplissement.

J'aime l'idée que chaque objet que nous créons et que nous fabriquons dans l'atelier continue sa route. Qu'il continue d'évoluer dans l'espace et le temps, qu'il passe dans d'autres mains, qu'il soit regardé, touché, senti, goûté, il devient ainsi une bonne porte d'entrée au partage et à la communication et par cela il renforce les liens avec les autres et valorise le rôle de son concepteur.

L'ATELIER MANDALA À LA FORESTIÈRE

Intervenant: Didier Van Acker

Le mot mandala signifie « cercle », ce qui est rassemblé unitairement dans une limite donnée. C'est une forme géométrique cohérente composée d'un centre et d'une périphérie. Elle est construite à partir d'un certain nombre d'axes, guidant la répétition rythmée des motifs la composant.

Cette construction est présente dans la plupart des formes qui compose la vie, qu'elle soit minérale, végétale, animale ou humaine. La fleur, la toile d'araignée, nos cellules, le nid des oiseaux ont ce principe d'organisation autour d'un centre.

« Le mandala est comme un miroir qui permet de percevoir de manière synchrone l'ordre qui se retrouve à l'intérieur de soi. »

Le mandala est comme un miroir qui permet de percevoir de manière synchrone l'ordre qui se retrouve à l'intérieur de soi et c'est pour cela qu'il offre, au pratiquant, des bénéfices en termes de développement, d'ouverture, de ressource et d'équilibre.

Nous expérimentons le mandala de toutes les façons possibles, même si le coloriage du mandala déjà construit a leur préférence.

En coloriant, avec les différents médiums mis à sa disposition, le pratiquant combine ses couleurs, similaires ou différentes. Il crée un équilibre d'analogie ou de contraste, un ordre et une symétrie dynamique qui lui est propre. Je vois chez chacun d'eux une réelle capacité de construction. Ils se donnent une belle permission de s'exprimer, d'explorer des chemins dans la structure et grâce à elle. Ils gardent une autonomie d'expression et de création en lui conférant leur note personnelle, car si mille pratiquants colorient le même mandala, il n'y en aura pas deux semblables.

Nul n'est besoin de savoir dessiner, pour participer à l'aventure, ici mon premier objectif est d'offrir, un moment et un lieu propice à la créativité, au relâchement du mental et au plaisir.

Comme le dit si bien Dolto « Il faut que l'éducateur adulte soit un exemple vivant de ce qu'il incite à conquérir ».

Il est primordial que je sois au plus près de la réalité des pratiquants. Je serai là pour créer avec eux et aussi pour les stimuler, les guider, pour renforcer les liens, les rassurer et leur permettre d'aller à la conquête d'eux-mêmes en offrant les moyens nécessaires à leur accomplissement.

En guise d'envoi

Grâce au fonctionnement en équipe, La Forestière peut s'appuyer sur un cadre de travail favorisant la participation et la créativité de l'ensemble de ses intervenants.

L'approche pluridisciplinaire dans laquelle s'engage La Forestière peut s'appuyer aujourd'hui sur des dispositifs, certes perfectibles, mis en place et soutenus par l'institution.

Les modes d'approche multiples développés au quotidien par les équipes permettent aux personnes accueillies de bénéficier d'expériences diversifiées, gage d'optimisation du chemin de vie et d'un épanouissement pour chacune d'elles.

La vie des personnes que nous accompagnons ne se limite pas aux portes de notre centre d'activités de jour. Le travail avec de nombreux partenaires extérieurs permet de tisser d'autres liens et vient compléter la palette d'activités proposées aux usagers.

Les partenariats favorisent la co-création de valeur ajoutée et contribuent à améliorer la qualité de vie des bénéficiaires.

La contribution écrite des différentes équipes à ce rapport d'activité témoigne des ressources riches et variées dont La Forestière bénéficie.

Saluons une nouvelle fois les efforts consentis en 2019 pour leur contribution au travail et aux initiatives menés au cours de cette année ainsi que pour leur engagement partagé dans la recherche du « meilleur possible ».





Caractéristiques de la population

Données statistiques

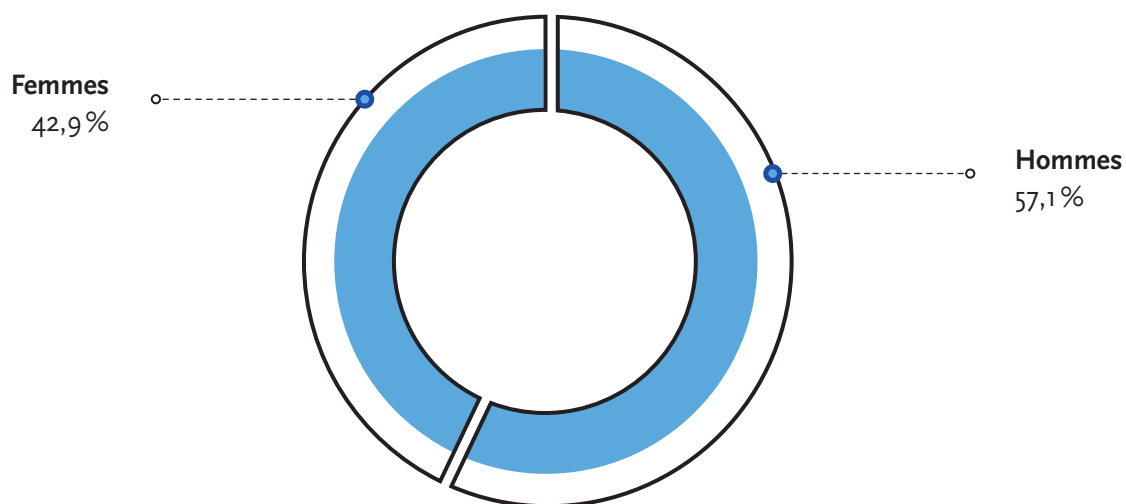
Les usagers à La Forestière au 31 décembre 2019

La Forestière est agréée pour accueillir 56 personnes (en équivalent temps plein). À la date du

31 décembre 2019, nous accueillons 63 Usagers (dont 13 à temps partiel). La situation de ces usagers est répartie comme suit :

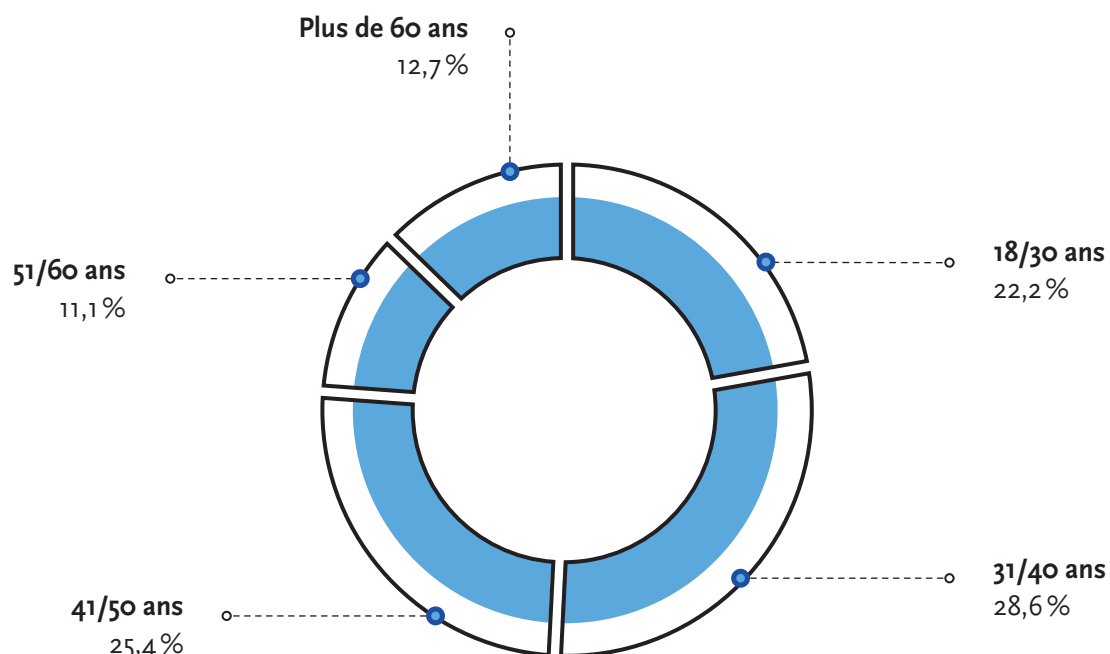
Situation	Agrément
Personnes vivant en famille	36
Personnes vivant en hébergement agréé	27
Personnes vivant en hébergement non-agréé	0

Répartition de la population en fonction du sexe au 31.12.2019



« Plus de la moitié des personnes accueillies à La Forestière sont des hommes : 57,1%. Plus de la moitié des personnes accueillies sont en famille : 57,1% »

Répartition de la population par tranches d'âge au 31.12.2019



32 personnes (soit 50,8%) ont entre 18 et 40 ans

23 personnes (soit 36,5%) ont entre 41 et 60 ans

8 personnes (soit 12,7%) ont plus de 60 ans

Évolution dans le temps des catégories d'âge

	1986	2006	2014	2015	2016	2017	2018	2019
18/30 ans	32,7%	30,91%	26,3%	23,73%	25%	24,59%	21,67%	22,20%
31/40 ans	32,7%	20%	29,8%	35,59%	35%	32,79%	35%	28,60%
41/45 ans	16,36%	12,73%	10,53%	11,86%	11,67%	8,20%	8,33%	15,57%
+45 ans	12,72%	36,36%	33,33%	28,81%	28,33%	36,07%	35%	33,33%
+55 ans		10,91%	15,79%	16,95%	16,67%	19,67%	16,67%	19,05%

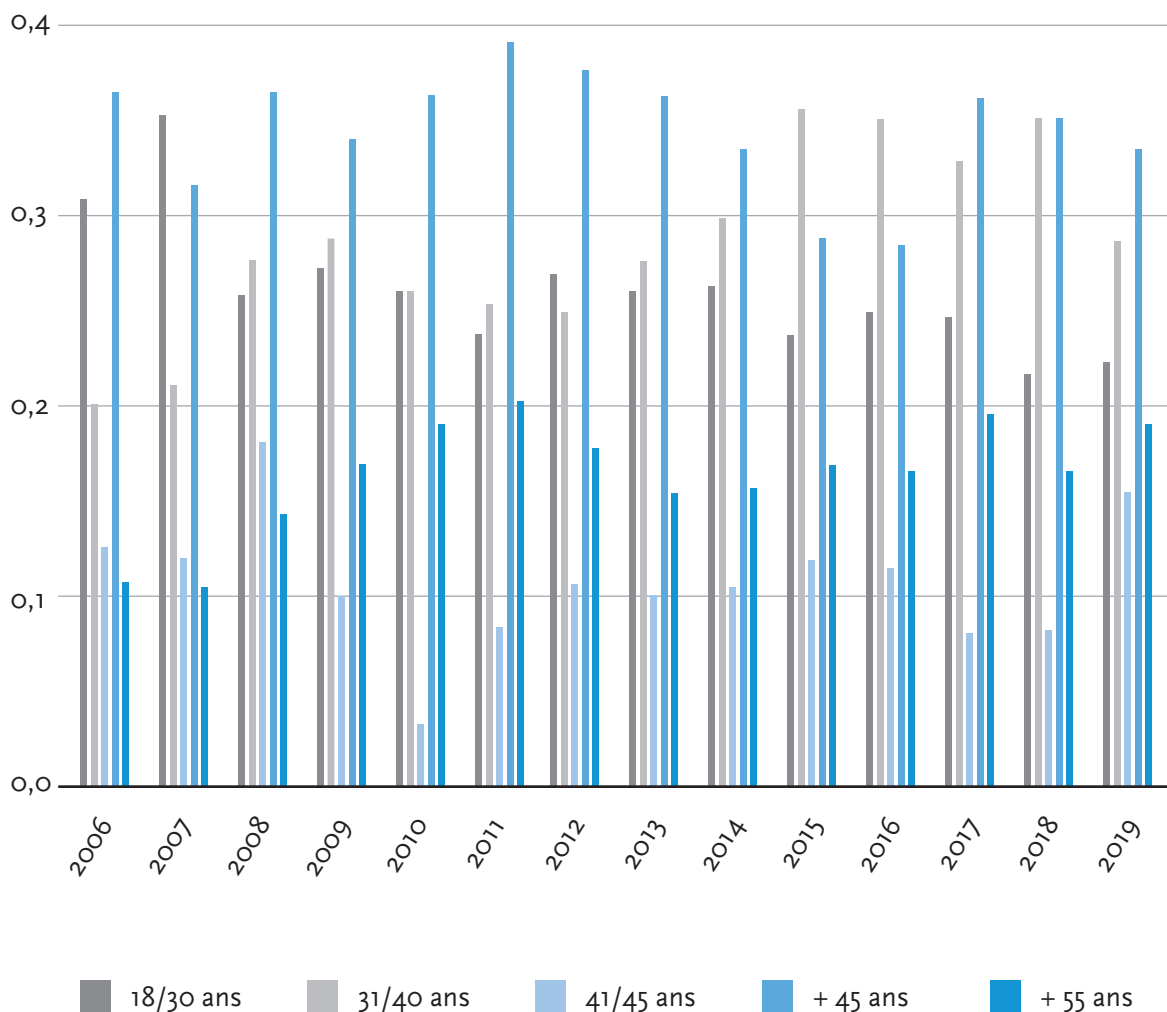
Nous constatons qu'en date du 31 décembre, la situation diffère par rapport à l'année précédente. En effet, nous constatons un transfert de la population au sein de la tranche «31/40 ans» au profit de la tranche «41/45 ans» ainsi qu'une augmentation des «plus de 55 ans» alors que la tranche des «+ de 45» ans semble stable.

Ce tableau met en évidence le **vieillissement de notre population**. En effet, depuis 2004, la tendance à l'augmentation se marque nettement dans la catégorie des «+ de 55 ans». Cette

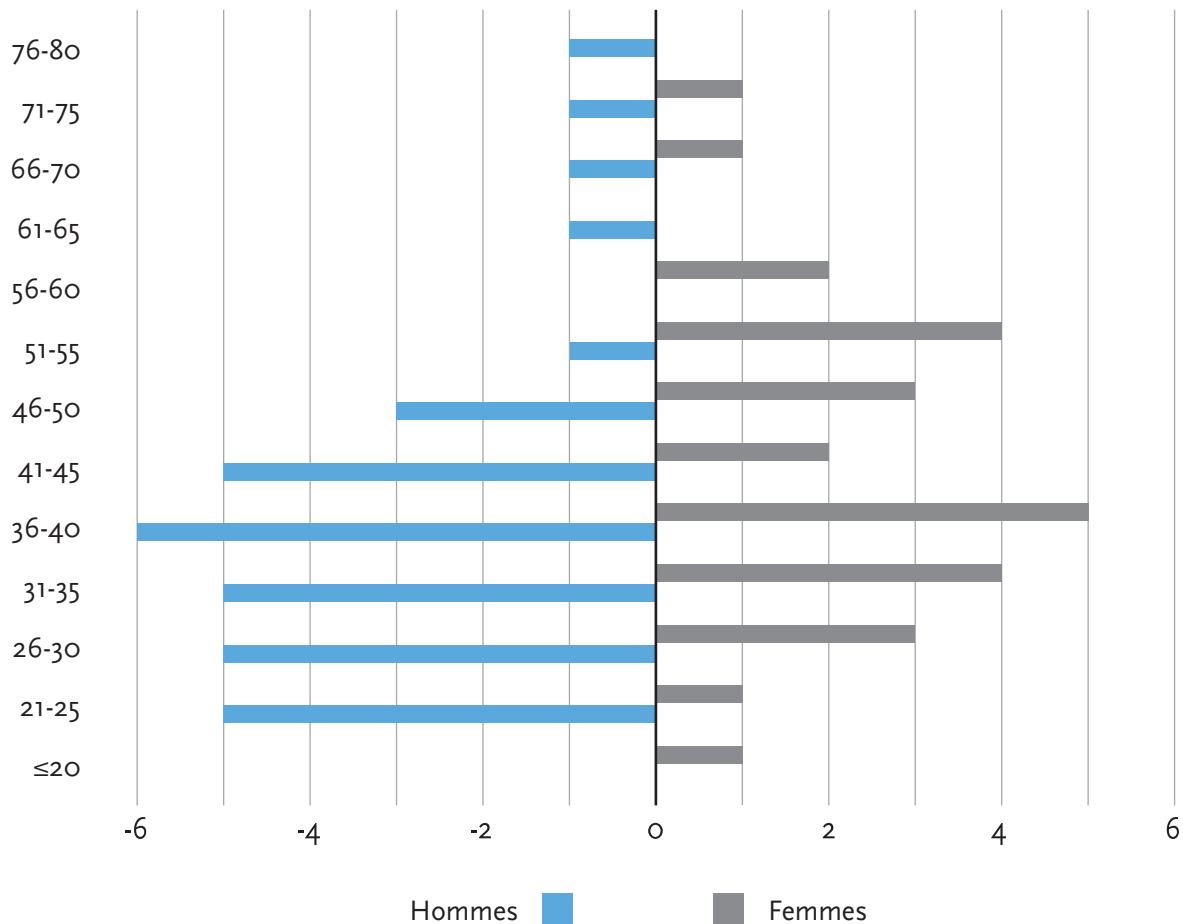
nouvelle catégorie est reprise dans le graphe depuis 2004 afin de montrer l'évolution de cette tranche de la population. Cependant, désireux de rester cohérents avec les données de référence de 1986, nous n'avons pas supprimé la tranche des «+ de 45 ans».

Attention, comme indiqué en remarque pour le tableau des données, la catégorie «+ de 45 ans» reprend bien entendu celle des «+ de 55 ans». Les deux catégories restent afin de visualiser leur progression respective.

Évolution dans le temps – 2006-2019



Pyramide des âges en fonction du sexe au 31.12.2019



Ce graphique permet de constater une répartition différente par tranche d'âges selon le sexe de la personne. Remarquons que les tranches d'âge dans lesquelles il n'y a pas de personne sont tout de même représentées afin de respecter la continuité des tranches d'âge. L'axe des ordonnées pour les hommes est négatif afin de permettre la représentation graphique d'une pyramide des âges.

En ce qui concerne la moyenne d'âge des usagers, celle-ci est de 42 ans et la moyenne de leurs années d'ancienneté est de 17 ans. Nous constatons que la moyenne d'âge de la population accueillie ne varie pas beaucoup d'années en années. Cela s'explique par les mouvements au sein de la population : les départs et les nou-

velles admissions ne modifient pas ou peu la moyenne d'âge. Il est à constater que nos usagers les plus âgés ne sont pas forcément ceux qui quittent le centre d'activités. Nous accueillons 7 personnes de plus de 65 ans, dont 2 de plus de 75 ans !

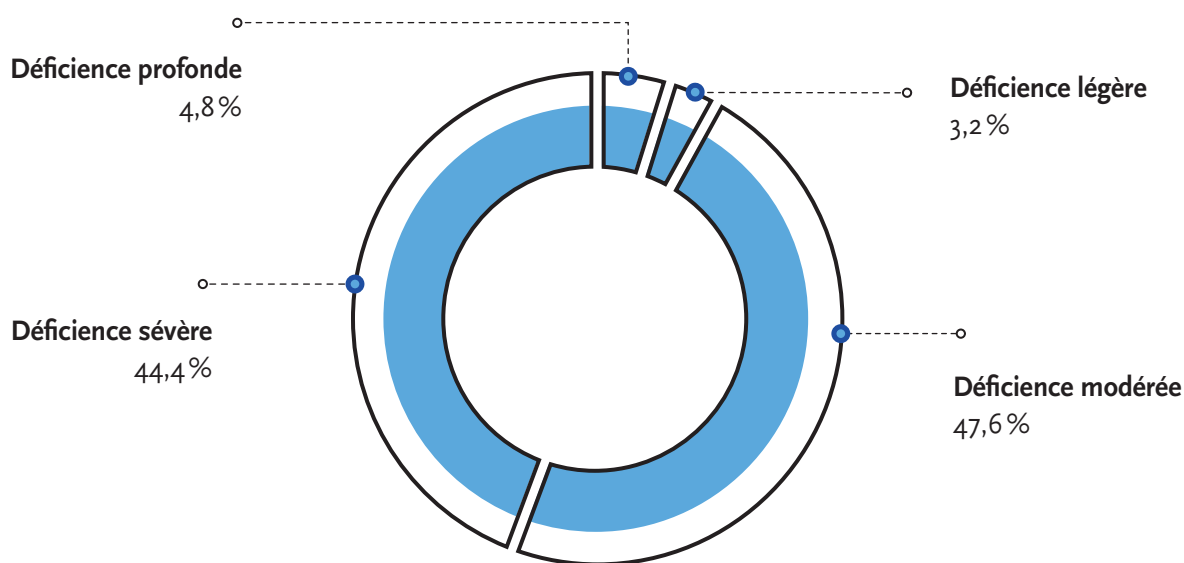
Nous nous permettons de faire un parallèle entre l'évolution en âge de nos usagers et celle de l'équipe éducative. Le turnover au sein de l'équipe étant assez peu significatif, l'âge moyen et l'ancienneté moyenne augmentent au fil des années. D'où ce constat : **Les membres de l'équipe vieillissent en même temps que la population accueillie.** Cela a un impact sur la prise en charge, sur le rythme des activités, etc.

Les déficiences à La Forestière au 31 décembre 2019

Ce graphe permet de visualiser que 92 % de notre population est atteinte d'une déficience qualifiée de modérée à sévère. À ces déficiences

mentales sont ajoutés des handicaps ou maladies associés (épilepsie, troubles visuels, sensoriels, diabète, troubles moteurs, maladie mentale et traits psychotiques, troubles du comportement, hépatite B active...) que nous repreneons sous forme de tableau.

Répartition par type de déficience exprimée en pourcentage au 31.12.2019



Proportions des troubles associés par déficience – 2019

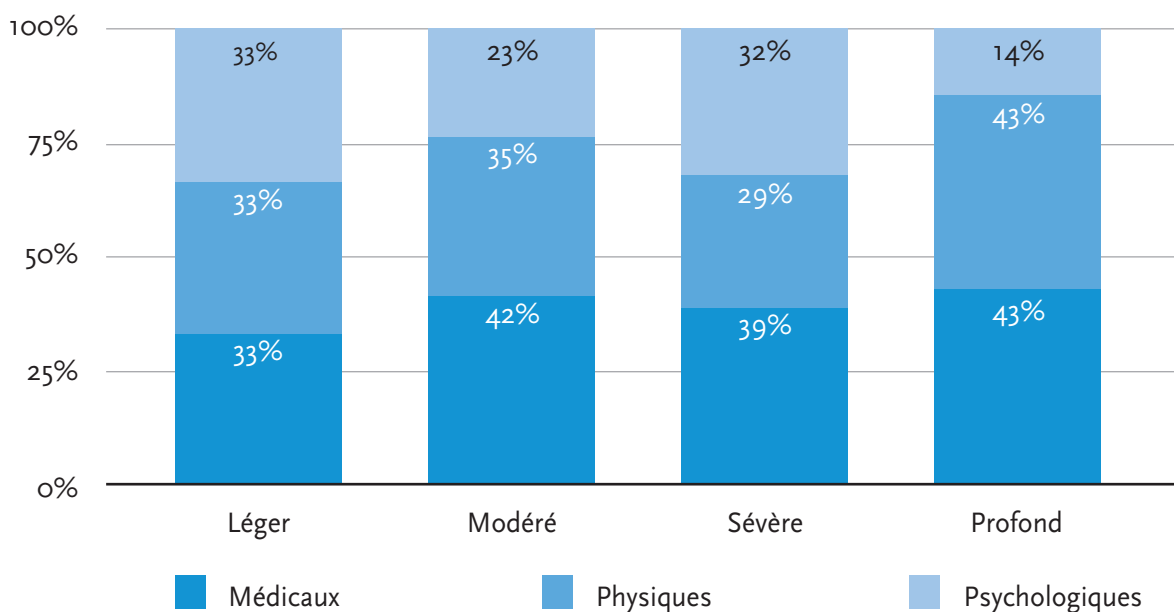


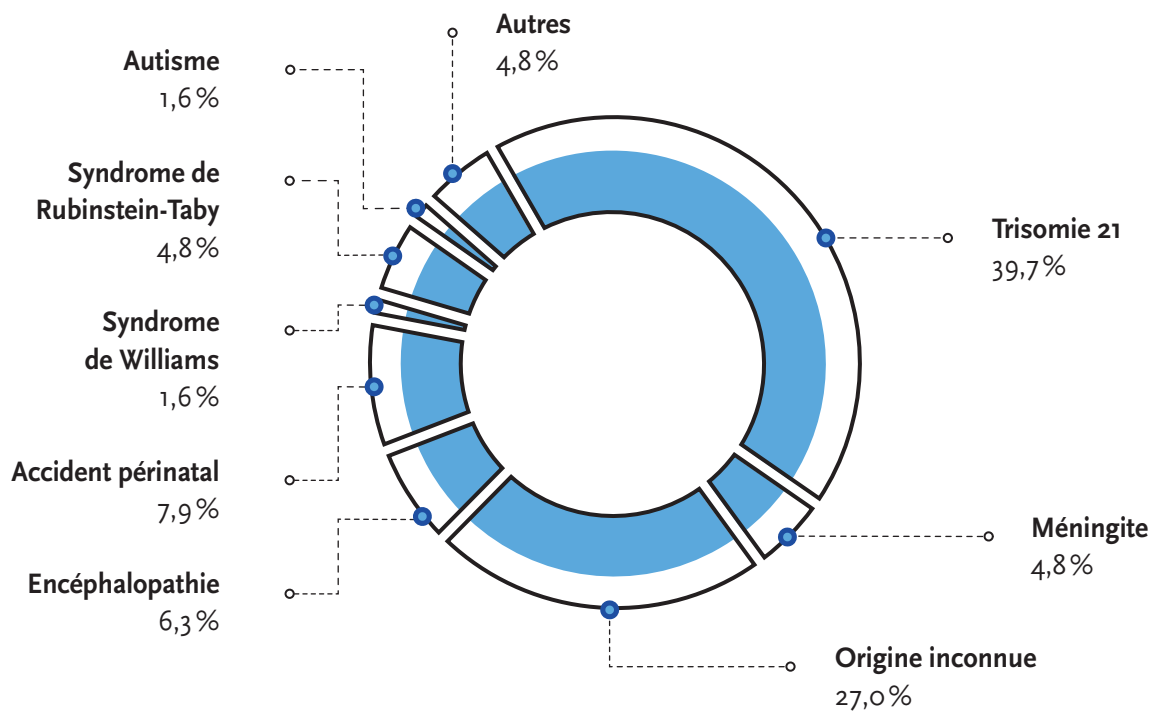
Tableau des problèmes surajoutés (physiques, médicaux et psychologiques) et des troubles associés – 2019

Problèmes physiques surajoutés			68,25%
	Troubles moteurs	11	
	malformation du squelette, des membres	16	
	troubles sensoriels	15	
Problèmes médicaux surajoutés			84,13%
	Diabète	3	
	Épilepsie	13	
	Hépatite active	3	
	Sclérose tubéreuse de Bourneville	1	
	Syndrome de Lennox-Gastaud	2	
	Syndrome apnée du sommeil	0	
	Obésité	18	
	de type cardio-vasculaire	5	
	Orthopédique	10	
	Endocrinologique (thyroïdie, etc.)	11	
	Respiratoire	0	
	Neurologique	8	
Prob. psychologiques et/ou comportementaux surajoutés			57,14%

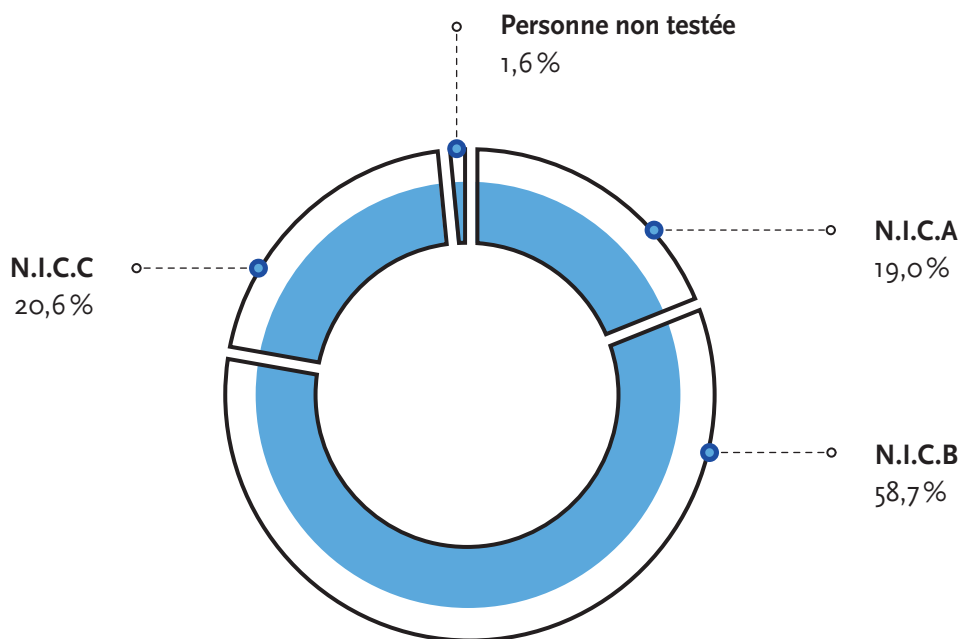
Remarque : **Certaines personnes se retrouvant dans plusieurs catégories**, les pourcentages exprimés ne prennent en compte que le nombre de personnes se trouvant dans chaque catégorie **par rapport à l'ensemble de la population accueillie**. 84,13% de la population (soit 53 per-

sonnes) présente des problèmes médicaux surajoutés ; 68,25% (soit 43 personnes) des problèmes physiques surajoutés et 57,14% (soit 36 personnes) des troubles psychologiques et/ou comportementaux surajoutés.

Étiologie du handicap – 2019



Répartition des normes individuelles complémentaires (N.I.C.) – 2019



Étiologie du handicap pour l'année 2019

Le premier graphique de la page de gauche indique la proportion de chaque origine ou étiologie du handicap des personnes accueillies au sein de La Forestière à la date du 31 décembre 2019. Les personnes atteintes d'une trisomie 21 sont les plus représentées dans notre population. Viennent ensuite les personnes dont l'origine est inconnue; il s'agit bien souvent de personnes plus âgées pour lesquelles la science ou la médecine n'avaient pas encore établi un diagnostic ou découvert l'origine de leur handicap et dont le diagnostic n'a plus été recherché.

Quant au second, il reprend les personnes accueillies dans l'agrément. Il s'agit donc au 31 décembre de 63 personnes. Pour 1 bénéficiaire entré en 2019 à La Forestière, nous n'avons pas reçu les résultats de l'évaluation à ce jour.

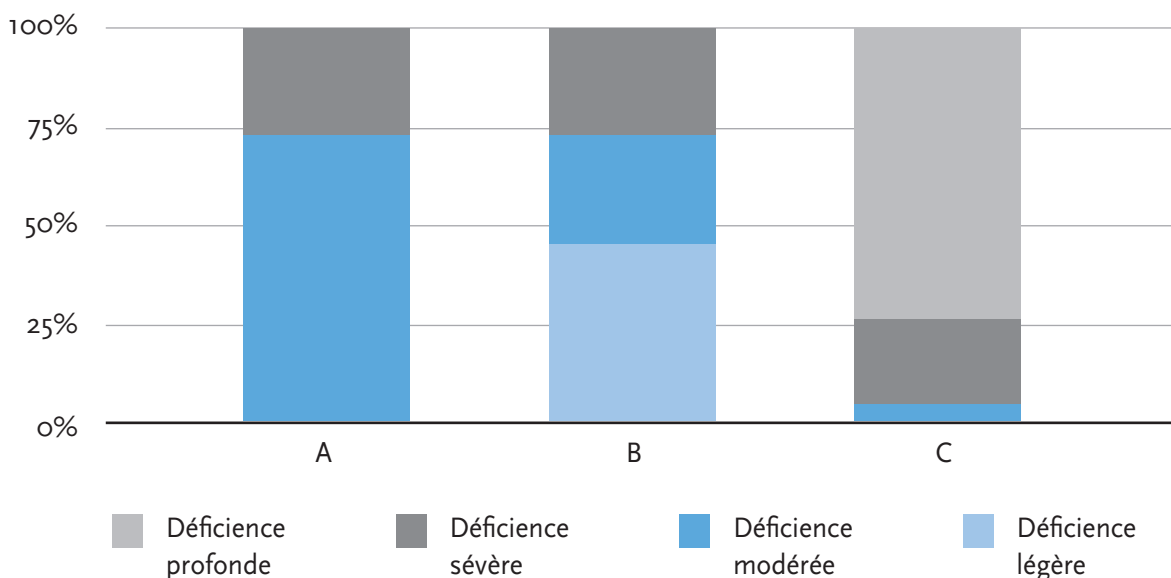
Nous constatons que **58,7%** des usagers sont répartis sous **la norme B**. Parmi les personnes reprises sous **la norme C** (soit **20,6%** de la population accueillie dans l'agrément), nous

signalons 1 personne bénéficiant de **la norme C triplée** (**1.59%** de la population accueillie).

L'analyse des résultats met en évidence que **79,3%** de notre population nécessite un besoin d'accompagnement complémentaire; soit **près de 4 personnes sur 5**. Nota: Si le bénéficiaire non-testé est repris dans ce besoin d'accompagnement, nous dépassons les 80%.

Signalons que, parmi l'ensemble des usagers, les personnes reprises exclusivement dans la catégorie « 10 % » n'apparaissent jamais dans ce graphique car elles ne sont pas évaluées. **Nous attirons cependant votre attention sur le fait suivant: les personnes accueillies dans le cadre des « 10 % » peuvent nécessiter un encadrement complémentaire – parfois important – qui n'est pas repris dans les normes.** Ces besoins peuvent donc avoir des répercussions sur la prise en charge des personnes et sur les membres de l'équipe. Au cours de l'année 2019, il y a eu des mouvements de personnes entre la catégorie 10 % et l'agrément afin de compenser les départs et réduction du temps d'accueil d'usagers (temps partiel).

Déficiences cumulées par N.I.C. – 2019

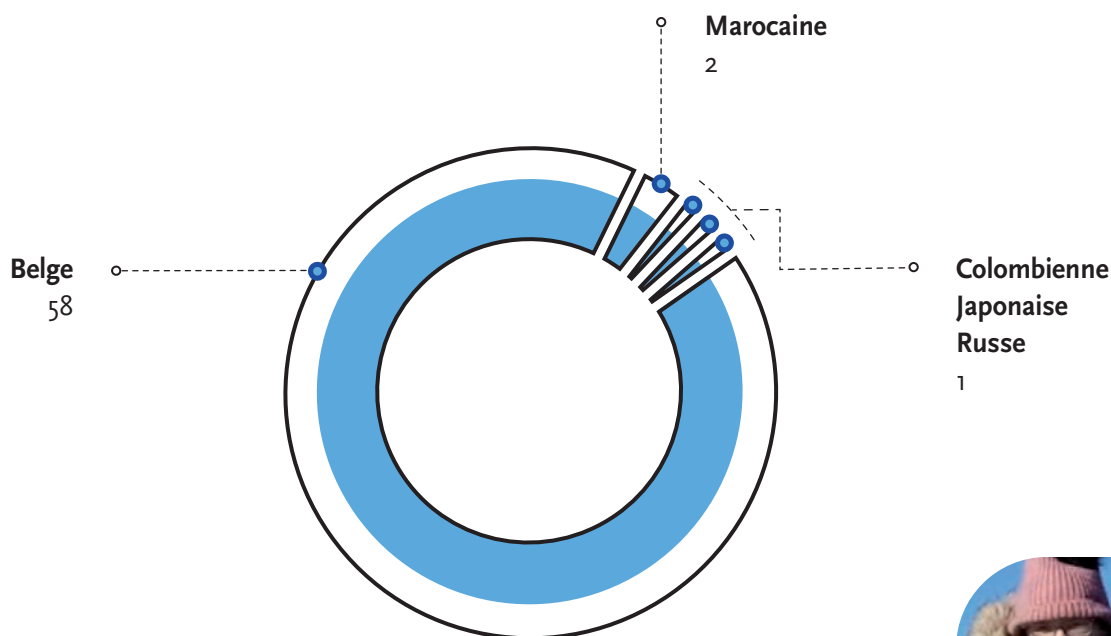


Le multiculturalisme à La Forestière

Dans le cadre de la prise en charge des usagers, il nous apparaît plus qu'intéressant d'aborder la notion de multiculturalisme. Il ne s'agit pas pour nous de faire une distinction entre les différentes personnes accueillies sur base de leur

origine, valeurs, philosophie ou religion, mais bien d'éclairer notre prise en charge par le biais de la connaissance et de l'acceptation des différentes cultures rencontrées dans le Centre de Jour. Cette démarche s'inscrit dans notre volonté de **reconnaître la personne en tant que citoyen inclus dans la société**; celle-ci étant elle-même multiculturelle, au sens de pluraliste.

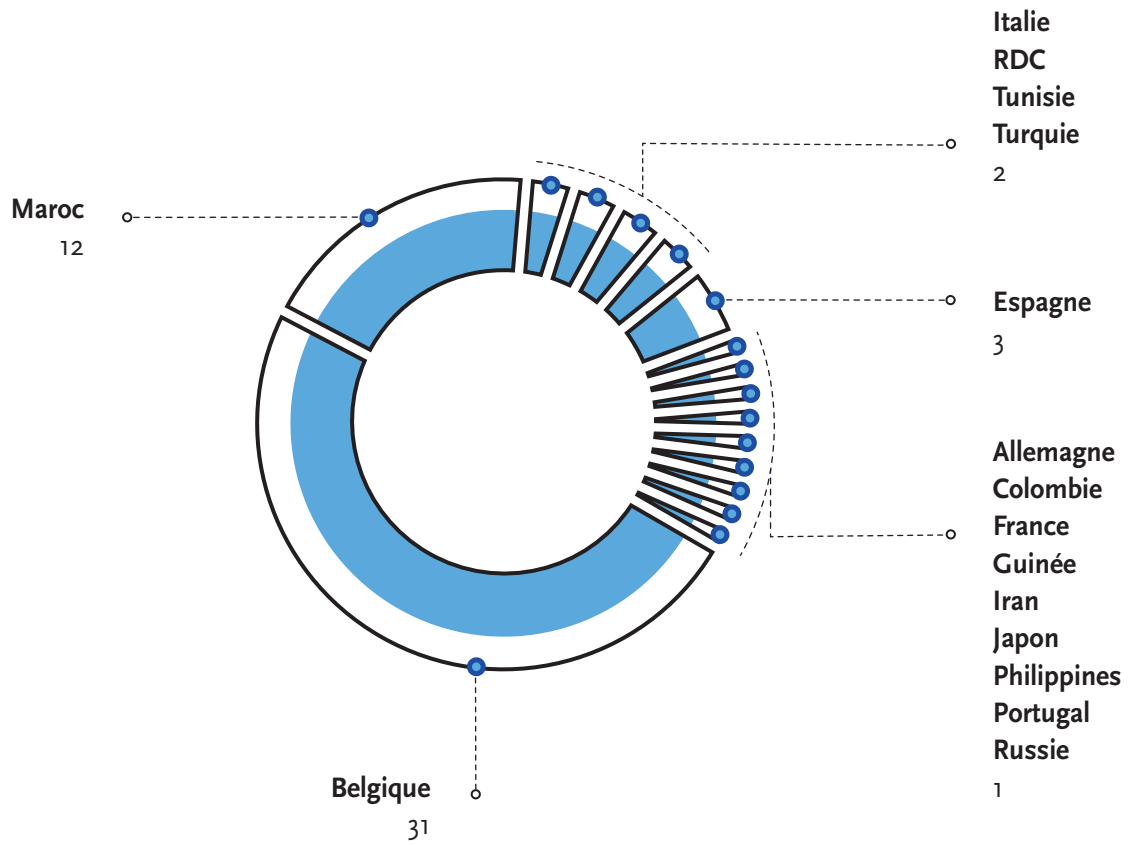
Nationalités – 2019



« La Forestière a la volonté de reconnaître la personne handicapée en tant que citoyen inclus dans la société tenant compte de sa culture, de son éducation, de ses valeurs personnelles. »



Pays d'origine de la famille de l'utilisateur – 2019





Situation du personnel



Le personnel à La Forestière

Le bilan social relatif au personnel de La Forestière indique 27,3 en ETP pour l'année 2019 alors que ce nombre était de 26,1 en 2018. Cette augmentation tient à un engagement rendu possible grâce à une subvention ponctuelle liée à notre volonté de nous ouvrir à l'accueil de personnes ayant des traits autistiques.

La Forestière a la chance d'avoir une équipe stable. Stabilité veut dire également membres d'équipe vieillissants en même temps d'ailleurs que la population que nous accueillons. Cela a bien évidemment un impact sur les prises en charge mais aussi sur le bénéfice d'heures lié au fonds BEC. La planification du futur départ de ce personnel et la gestion des emplois sur ce fond BEC sont à anticiper.

Plusieurs membres du personnel sont absents pour une longue durée, partiellement pour deux d'entre eux mais totalement pour trois d'entre eux (maladie, accouchement).

Trois accidents de travail sont à déplorer cette année, impliquant des absences allant de plusieurs semaines à quelques jours.

Le maximum est fait pour pouvoir bénéficier de remplacements dès que possible. Une petite réserve de recrutement a été constituée pour ce faire.

La fonction médicale reste à pourvoir et cela malgré nos diverses actions.

Pour plus de détails :

	Fonction	ETP	Subv. Cocof	BEC/LN/Maribel
Direction				
Gailly Véronique	Directrice	1	1	
Équipe Administrative				
Ben Moussa Samia	Assistante administrative	1	1	
Paul Darquenne	Comptable	0,5	0,5	
Pensis Maurice	Assistant administratif	0	0	
Équipe Psycho-Médico-Sociale				
	Médecin	0	0	
Hanin Pierre- Alexandre	Assistant social	1	1	
Germa Mélanie	Psychologue	1	1	
Équipe Éducative				
Alleman Olivier	Chef de groupe	0,8	0,8	
Balmet Céline	Éducatrice 1	0,5	0,5	
Bédoucha Sarah	Éducatrice 1	0,5	0,1989	0,3011

Ben Moussa Yousra	Éducatrice 1	0,9	0,4	0,5
De Winne Marc	Éducatrice 1	1		1
Evrard Maxime	Éducateur 2	1	1	
Hallet Véronique	Éducatrice 1	0,7297	0,7297	
Laukens Charline	Éducatrice 1	0,7		0,7
Lapaille Claire	Éducatrice 1	0	0	
Niang Ouleymatou	Éducatrice 2	0	0	
Soupart Taline	Éducatrice 2/ Cheffe Éducatrice	1	1	
Pairon Daniel	Éducateur 1	0,5243	0,5243	
Saelens Joey	Éducateur 2	0,5		0,5
Sarr Mamadou	Éducateur 2	1	1	
Solari Matilde	Éducatrice 1	1	0,7924	0,2076
Stallaert Claire	Éducatrice 1	0,8		0,8
Thonus Muriel	Éducatrice 1	0,9081	0,9081	
Van Bellinghen Philippe	Éducateur 2	0,5	0,5	

Équipe des Intervenants Spécifiques

De Lombaert Thierry	Éducateur 1	1	1	
Foxius Yvonne	Éducatrice 1	1	1	
Van Acker Didier	Éducateur 1	0,8	0,8	

Équipe Paramédicale

Cornélis Nathalie	Musicothérapeute	0,8	0,8	
Granger Delphine	Logopède	0,8	0,8	
Zellal Myriam	Psychomotricienne	1	1	

Équipe Technique

Corréia Lopez Manuel	Technicien	1	1	
Druart Gisèle	Technicienne	0,8	0,8	
Es Soussi Naima	Technicienne	0,5	0,5	
Galvao Perreira Jaime	Technicien	1	1	
Komba Céline	Technicienne	1	1	

Bilan social du 01.01.2019 au 31.12.2019			
Nombre moyen de travailleurs	TOTAL	Hommes	Femmes
Temps plein	15,8	7,8	8
Temps partiel	16,4	4,3	12,1
ETP	27,3	10,6	16,7

Formation continue

Pas moins de 1 500 heures de formation continue ont été comptabilisées pour l'ensemble des équipes de travail au cours de l'année 2019. Cela représente un chiffre impressionnant. Différents dispositifs pédagogiques ont pu être expérimentés.

D'une part, des formations individuelles sont soutenues et encouragées auprès de chaque travailleur. Elles visent l'acquisition de savoirs ou de techniques, que ce soit pour améliorer les écrits professionnels ou prendre des cours de céramique afin d'enrichir les ateliers proposés aux usagers. Mais l'exercice des différentes formes d'accompagnement présentes à La Forestière suppose aussi une véritable maturation de chaque intervenant comme être de relations. Participer à une formation à titre individuel offre cette possibilité de s'interroger et de prendre du recul par rapport à ce travail relationnel où l'engagement personnel est premier.

D'autre part, le travail de collaboration dans lequel nous sommes engagés à La Forestière nécessite également d'être nourri. Que ce soit au travers de supervisions ou d'accompagnements d'équipe en passant par l'organisation de journées séminaire, ces actions collectives représentent un enjeu important pour le bon fonctionnement des équipes de travail et de l'ensemble du personnel de manière générale.

- Deux équipes ont bénéficié d'un accompagnement cette année, l'équipe du Pôle Éveil et découvertes au travers du projet de prévention primaire du burnout (APEF) ainsi que l'équipe technique.

- Neuf séances de supervision clinique ont permis d'aborder des questions autour de la situation individuelle de neuf usagers.
- Deux journées séminaire ont été organisées en 2019 : une première en mars pour clôturer le travail entamé en 2018 avec PRISMES autour du projet et des valeurs de La Forestière, une seconde en septembre avec pour thème « La pratique clinique à plusieurs ».

Suivre une formation en équipe est également une voie intéressante à poursuivre à l'avenir car elle permet de cultiver l'engagement des travailleurs d'une même équipe et de démultiplier leur potentiel de travail en équipe. À titre d'exemples :

- L'équipe paramédicale a suivi une formation de trois jours sur les réflexes archaïques.
- L'équipe de l'atelier Création artistique a suivi une formation de trois jours sur l'encadrement d'un atelier en arts plastiques.
- Les deux intervenants en charge du projet potager ont entamé une formation en permaculture s'étalant sur 10 journées.

Pour conclure, la formation continue à La Forestière entend contribuer au développement professionnel, que ce soit pour actualiser des connaissances, questionner nos pratiques d'accompagnement au vu des évolutions des spécificités des publics accueillis, ou encore adopter des postures individuelles et collectives nouvelles en phase avec les paradigmes actuels pour l'inclusion des personnes avec une déficience intellectuelle.

La Forestière ASBL
rue de l'Été 89
1050 Bruxelles

02 649 25 45
laforestiere@forestiere.be

www.forestiere.be



